



**VÝROČNÍ ZPRÁVA ZA ROK 2010**

**SPOLEČNOSTI**

**COMPAG MLADÁ BOLESLAV S.R.O.**

COMPAG MLADÁ BOLESLAV s.r.o. se sídlem v Mladé Boleslavi, ulice Vančurova 569 patří k významným společnostem v oblasti veřejně prospěšných prací a odpadového hospodářství v regionu Mladá Boleslav.

Hlavními předměty podnikání společnosti jsou následující činnosti:

- Podnikání v oblasti nakládání s odpady
- Čištění města
- Péče o veřejnou zeleň
- Zajištění zimní údržby komunikací
- Třídění a svoz komunálního odpadu
- Provoz skládek Michalovice a Chrást
- Provoz recyklační plochy stavebních odpadů
- Provoz sběrných dvorů
- Kontejnerová přeprava odpadu
- Obchodní činnost a doprava
- Mytí vozidel
- Stavební činnost

Společnost se z velké části zabývá prováděním veřejně prospěšných prací na území Statutárního města Mladá Boleslav, zajišťuje likvidaci komunálního odpadu ve většině měst a obcí v regionu Mladá Boleslav, provozuje skládku na k.ú. Mladá Boleslav Michalovice, dále provozuje 4 sběrné dvory nebezpečného odpadu atp.

Společnost provádí také čištění komunikací vč. zajištění jejich zimní údržby pro další obce a města, případně pro podnikatelskou sféru a provádí i některé stavební práce (výstavbu a rekonstrukci dětských hřišť, montáž herních prvků apod.).

Organizační struktura společnosti

Společníci

- Compag GmbH se sídlem v Rakousku podíl základního jmění 51%
- Statutární město Mladá Boleslav podíl základního jmění 49%

Jednatelé společnosti

- Radek Lizec
- Miloslav Neuman

Detailní organizační struktura společnosti

- viz. schéma

# COMPAG

Mladá Boleslav skupina brantner

## Vznik společnosti

Společnost byla založena na základě uzavření společenské smlouvy ze dne 2.7.1993 a vznikla zápisem do obchodního rejstříku usnesením Městského soudu v Praze dnem 1.9.1993.

ODPADOVÉ HOSPODÁŘSTVÍ

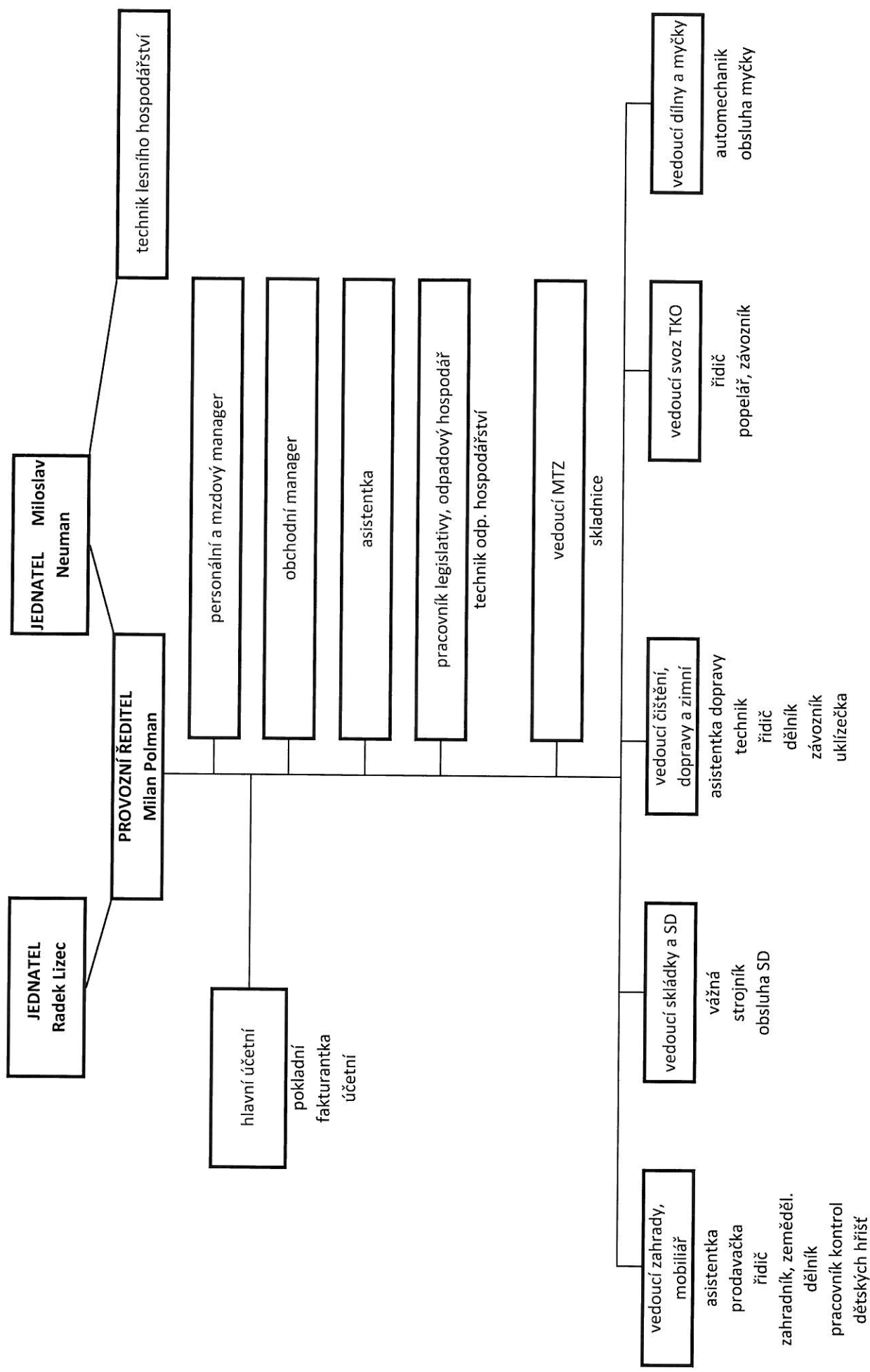
### COMPAG MLADÁ BOLESLAV s.r.o.

Vančurova 569, 293 05 Mladá Boleslav

tel.: +420 326 332 753 • fax: +420 326 322 866 • email: mladoboleslav@compag.cz

Bankovní spojení: ČSOB, č. ú. 306182273/0300 • IČO. 475 51 984, DIČ CZ 475 51 984

Společnost je zapsaná v obchodním rejstříku vedeném Městským soudem v Praze, oddíl C, vložka č. 22798 ze dne 1. 9. 1993



## Hodnocení ekonomické situace společnosti za rok 2010 a předpoklad budoucího vývoje činností v roce 2011

Společnost COMPAG MLADÁ BOLESLAV s.r.o. dosáhla v roce 2010 tržeb z prodeje služeb ve výši 176.486 tisíc Kč, což znamená přírůstek o 22.399 tis. Kč oproti roku 2009. Vyjádřeno procentuálně jedná se o zvýšení obratu společnosti o 12,90 %.

Obrat z prodeje z prodeje materiálu činil 24.135 tis. Kč.

Společnost vykázala zisk před zdaněním ve výši 5.535 tis. Kč.

Pro přehlednost uvádíme tabulku srovnání s minulým obdobím :

	Fakturace za služby v tis. Kč	Objem zisku / ztráty před zdaněním v tis. Kč
Skutečnost 2009	156.341	6.776
Skutečnost 2010	176.486	5.535

Celkový obrat společnosti dosáhl historicky nevyšší hodnoty a to 224.768 tis. Kč oproti 196.321 tis. Kč v roce 2009. Celkový hospodářský výsledek poté činí 4.091 tis. Kč po zdanění. Nárůst v oblasti obratu společnosti je důsledkem snahy rozšiřovat portfolio zákazníků, zvláště pak poskytování služeb také soukromým subjektům v oblasti péče o zeleň, rozšiřování portfolia služeb o oblasti nakládání s nebezpečným odpadem a v neposlední řadě účast na veřejných zakázkách v oblasti stavebních prací spojených například s rekonstrukcí zelených ploch ve městech a obcích.

Hodnota dlouhodobého majetku se zvýšila z na 32.839 tisíc Kč na 34.332. Společnost v roce 2011 dle předpokladu uzavřela bankovní úvěr na profinancování nákupu areálu a to formou dlouhodobého bankovního úvěru hypotečního typu na 10 let a to pouze ve výši 20.000.000,- Kč, zbývající část kupní ceny areálu byla uhrazena z volných provozních prostředků společnosti.

Hodnota movitého majetku dosahuje 3.327 tis. Kč.

Hodnota účetních rezerv :

Rezervy podle zvláštních předpisů, tedy rezervy na rekultivaci skládky Mladá Boleslav Michalovice byly tvořeny dle plánu a to ve výši 3.924 tisíc Kč. Čerpání rekultivační rezervy v roce 2010 neprobíhalo.

Zůstatek rezervy dle zvláštních právních předpisů ke konci roku 2010 činí 10.909 tis. Kč.

Skladové zásoby – u materiálu došlo ke zvýšení skladových zásob z 1.98 tis. Kč v roce 2009 na 3.898 tis. Kč v roce 2010. Důvodem zvýšení je zvláště předzásobení solí na další zimní období.

Společnost eviduje pohledávky po lhůtě splatnosti delší nežli 12 měsíců, a to v celkové výši 2291 tis. Kč. Z těchto důvodů musely být v roce 2010 vytvořeny účetní opravné položky 2.097 tis. Kč. Tyto účetní opravné položky poté také ovlivnily vykazovaný zisk společnosti. Jedná se však o pohledávky, které tvoří zvláště pohledávky za podniky ve skupině, tedy jmenovitě Městská společnost sportovní a rekreační areály s.r.o. a COMPAG Votice s.r.o. U těchto pohledávek by však nemělo hrozit riziko jejich nesplacení již díky jejich vlastnické strikturně.

Krátkodobé pohledávky jsou ve výši 77.592 tis. Kč. Z toho daňové pohledávky činí 108 tis. Kč.

Závazky společnosti jsou ve výši 36.667 tis. Kč, největší podíl je tvořen krátkodobými závazky s obchodních vztahů. Společnosti se podařilo v roce 2010 získat dotace v celkové výši 9.834 tis. Kč na rozšíření sběru separovaných odpadů. Tento závazek je součástí celkových závazků společnosti.

Bankovní úvěry společnost čerpala do konce roku 2010 zatím pouze ve formě krátkodobých bankovních úvěrů – revolvingového a kontokorentního typu. V roce 2010 byly uzavřeny dvě smlouvy o rámci čerpání prostředků ve výši :

1. 17.000.000,- Kč u bankovního domu Komerční banka a.s.
2. 1.000.000,- EUR u bankovního domu Kremserbank und Sparkassen AG

V roce 2011 dojde k převedení úvěru vedeného u bankovního domu Kremserbank und Sparkassen AG k přetransformování tohoto krátkodobého úvěru na úvěr dlouhodobý na 10 let u bankovního domu Komerční banka a.s.

Vlastní kapitál společnosti ke konci roku 2009 činí 47.161 tis. Kč.

Společnost v roce 2010 nezaznamenala žádné změny na pozici jednatelů společnosti, ani v pozici provozního ředitele.

Rok 2010 z hlediska provozně hospodářské situace pro společnost neznamenal žádné velké změny a byl udržen směr kladného hospodářského vývoje předchozího roku.

Přes zvýšení tržeb nedošlo ke zvýšení přímých mzdových nákladů společnosti, naopak došlo k jejich mírnému poklesu.

V oblasti nákladů došlo k citelnému zvýšení nákladů na opravy mechanizace, toto zvýšení je z cca. 30 % pokryto z vyplaceného pojistného plnění. Došlo však k nárůstu nákladů na opravy kompaktoru na skládce TKO, kde postupně muselo dojít k výměně motoru a také hydraulických pump.

Další výrazné navýšení se projevilo o nákladů na nákup pohonných hmot, kdy v průběhu roku došlo ke zvýšení jednotkových dodavatelských cen. Rozdíl oproti roku 2009 činí 2.137 tis. Kč.

V průběhu roku se také projevila krize světového hospodářství, a to znatelným úbytkem množství odpadů, který v určitých obdobích dosahoval až 25 % z celkového množství. Byl proto omezen návoz

odpadů na cizí skládky TKO, nikoliv však na skládku TKO Mladá Boleslav. Celkový rozdíl v nákladech činí 2.583 tis. Kč.

Podářilo se snížit náklady u služeb spojených s telekomunikacemi o 28 %, dále u služeb spojených se sledováním vozidel GPS o cca. 45 %.

Jak již bylo zmiňováno, výrazným ovlivněním nákladů je vytvoření opravených položek u pohledávek za podniky ve skupině ve výši 2.097 tis. Kč a dále zvýšení nákladů za úroky z čerpaných krátkodobých úvěrů v celkové částce 1.219 tis. Kč.

V oblasti tržeb došlo v komplexním pohledu k razantnímu nárůstu, avšak k nejvýraznějšímu nárůstu došlo u služeb poskytovaných veřejnému sektoru, tedy obcím a městům. Tento nárůst vyjádřeno procentuálně činí až 24,5 %, vyjádřeno v celkové částce 22.959 tis. Kč.. se ekonomická krize samozřejmě podepsala na jejich snížení, nejvíce v oblasti podnikatelské sféry.

U investičních akcí došlo oproti roku 2009 k dalšímu nárůstu z 10.681 tis. Kč na 12.234 tis. Kč.

Další markantní nárůst tržeb byl zaznamenán u prodeje druhotných surovin a to o 1.516 tis. Kč, což je o 355 % více nežli v roce 2009.

V roce 2010 byla provedena rekultivace skládky Chrást, tato rekultivace byla dle smlouvy o provozování uhrazena plně Statutárním městem Mladá Boleslav v celkové výši 4.919 tis. Kč.

Strmý nárůst tržeb byl zaznamenán u střediska Péče o městský mobiliář, kdy se tržby zvýšily z 6.445 tis. Kč na 11.859 tis. Kč. Nárůst zisku střediska bez režii byl také markantní, a to z 508 tis. Kč na 1.218 tis. Kč. Další nárůst tržeb byl způsoben extrémními podmínkami v zimním období a s tím spojeným zajištěním zimní údržby. Oproti roku 2009 stouply tržby v této oblasti o 12.705 tis. Kč, toto navýšení v sobě obsahuje také údržbu veškerých chodníků.

Čištění komunikací a chodníků přineslo o 6.673 tis. Kč více tržeb nežli v roce 2009.

## Investiční nákupy v roce 2010

Pro přehlednost uvádíme seznam pořízené techniky, ať již přímým nákupem či uzavřením leasingových smluv :

## Leasingové smlouvy uzavřené v roce 2010

<i>Předmět smlouvy</i>	<i>Pořizovací cena</i>	<i>Kč bez DPH</i>	<i>Kč včetně DPH</i>
Dulevo (zam.vůz)	2 973 300,00	3 248 751,68	3 898 502,01
Fiat Doblo	199 900,00	209 604,00	251 524,80
VW Transporter	493 699,80	571 849,80	686 220,00

Nákup majetku – přímý

<i>Předmět</i>	<i>Pořizovací cena</i>
Kontejnery Abroll (3ks)	196 200
VZV Balcancar (1ks)	110 000
VOK (9ks)	233 770
Kontejnery 1100 l (106ks)	396 460
Sněhová radlice (1ks)	29 200
Rozmetadlo Cone 400 (1ks)	27 520
CO-stroj Compact 268 profi (1ks)	22 663
<b>Celkem</b>	<b>1 015 813</b>

Společnost tak v roce 2010 splnila investiční plán.

Společnost v roce 2009 udržela většinu svých zákazníků a dále jejich portfolio rozšiřovala.

Společnost obhájila v roce 2010 certifikáty ISO 9001, ISO 14001, SUCCO – odborný podnik pro nakládání s odpady, EKO-KOM . V roce 2010 prošla úspěšně certifikací ISO 18001.

Rok 2010 byl úspěšným rokem, kdy došlo k naplnění plánu hospodaření a bylo pokračováno v trendu úsporných opatření a také investic do obnovy mechanizace.

Výhled managementu společnosti pro rok 2011 :

V roce 2010 bylo ještě rozhodnuto o centralizaci a modernizaci účetního softwaru, tak aby mohla být dále rozšiřována kontrola nákladovosti jednotlivých procesů. Úkolem pro management v roce 2011 je obhájení certifikací ISO a další rozšiřování základny potenciálních zákazníků a růst společnosti jako takové. Je zapotřebí dále pokračovat v procesech získávání dotací, kdy základním úkolem je výstavba kompostárny a rozšíření sběru bio odpadu a také příprava projektu výstavby Centra průmyslového zpracování komunálních odpadů – MBÚ, jako alternativu odstraňování odpadů na skládce.

Doplňující informace :

COMPAG MLADÁ BOLESLAV s.r.o. neměla v letech 2008, 2009 a 2010 výdaje na činnost v oblasti výzkumu a vývoje. V letech 2008, 2009 a 2010 nedošlo ke změnám základního kapitálu. Společnost nemá organizační složky v zahraničí.