
VĚSTNÍK

právních předpisů Středočeského kraje

O B S A H

8. Nařízení Středočeského kraje, kterým se stanovují úseky silnic, na kterých se pro jejich malý dopravní význam nezajišťuje sjízdnost a schůdnost v zimním období
9. Nařízení Středočeského kraje, kterým se vydává Krajský regulační řád Středočeského kraje

Veřejnoprávní smlouvy

- | | |
|-------------|--|
| 112/VS/2011 | Veřejnoprávní smlouva uzavřená mezi městem Černošice a obcí Vestec
– zajišťování výkonu činnosti podle zákona o obecní policii |
| 113/VS/2011 | Veřejnoprávní smlouva uzavřená mezi městem Kolín a městysem Červené Pečky
– zajišťování výkonu činnosti podle zákona o obecní policii |
-

8**NAŘÍZENÍ****Středočeského kraje č. 8/2011**

ze dne 10. 10. 2011,

kterým se stanovují úseky silnic, na kterých se pro jejich malý dopravní význam nezajišťuje sjízdnost a schůdnost v zimním období

Rada Středočeského kraje vydává podle § 59 odst. 1 písm. k) zákona č. 129/2000 Sb., o krajích (krajské zřízení), ve znění pozdějších předpisů, a podle § 27 odst. 5 zákona č. 13/1997 Sb., o pozemních komunikacích, ve znění pozdějších předpisů, toto nařízení:

Čl. 1**Předmět úpravy**

Úseky silnic ve Středočeském kraji, na kterých se nezajišťuje pro jejich malý dopravní význam sjízdnost a schůdnost odstraňováním sněhu a náledí v zimním ob-

dobí, tj. v době od 1. listopadu 2011 do 31. března 2012, jsou uvedeny v příloze k tomuto nařízení.

Čl. 2**Účinnost**

Toto nařízení bylo vydáno usnesením Rady Středočeského kraje č. 035-38/2011/RK ze dne 10. 10. 2011, nabývá účinnosti dnem 1. 11. 2011 a jeho účinnost končí dnem 31. 3. 2012.

MUDr. David Rath v. r.
hejtman

Robin Povšík v. r.
náměstek hejtmána

Příloha
k nařízení Středočeského kraje č. 8/2011

Seznam neudržovaných úseků silnic ve Středočeském kraji

Součet neudržovaných úseků

Oblast Benešov	16,674
Oblast Kladno	95,181
Oblast Kutná Hora	124,130
Oblast Mnichovo Hradiště	78,659
Celkem	314,644

Seznam neudržovaných silnic ZÚ 2011 – 2012
Krajská správa a údržba silnic Středočeského kraje
Oblast Benešov

označení silnice	úsek místopisně	staničení	celkem km
III/10511	kříž. II/105 - Tuchyně začátek zástavby	0,000 – 0,957	0,957
III/1107	kříž. III/11010 Mžížovice - kříž. II/110	0,000 – 0,331	0,331
III/1112	Bystřice konec zástavby - kříž. III/1114	0,763 – 1,981	1,218
III/11114	Pozov konec zástavby - odbočka Leč	2,316 – 3,337	1,021
III/11117	kříž. III/11118 Bořeňovice - kříž. II/112	1,164 – 2,851	1,687
III/11212	kříž. III/11211 - Nesperská Lhota začátek zástavby	0,000 – 2,643	2,643
III/11213	Domašín konec zástavby - kříž. II/113	0,425 – 1,711	1,286
III/11221	kříž. II/150 - odbočka statek k Otročicům	0,000 – 1,040	1,040
III/11226	kříž. II/112 - hranice okresu Pelhřimov	0,000 – 0,148	0,148
III/12512	kříž. II/125 Tehov - kříž. MK u Kladrub	0,000 – 1,647	1,647
III/11429	Kříž. II/114 Křeničná - kříž. III/11426 Čím	0,000 – 3,875	3,875
III/12137	Jetřichovice lesní cesta - hranice okresu Tábor	3,867 – 4,688	0,821
Celkem neudržované silnice			16,674

Oblast Kladno

označení silnice	úsek místopisně	staničení	celkem km
III/00723	Trněný Újezd – kříž. III/24010	0,000 – 1,700	0,260
III/10133	spojka u Svárova	0,000 – 1,040	0,028

III/23718	Třebíz – Plchov	0,542 – 2,515	1,973
III/23720	Bilichov – konec silnice	3,815 – 3,915	0,100
III/23722	Bilichov – konec silnice	4,613 – 4,783	0,170
III/23727	Kříž. II/237 – Kobylníky	0,000 – 0,962	0,962
III/23729	Kříž. III/23728 – Čeradice	0,000 – 1,280	1,280
III/23733	Klobuky – kříž. II/237	0,510 – 2,681	2,171
III/23734	Klobuky – kříž. III/23726	0,248 – 1,872	1,624
III/23744	Vraný – hran. LN	4,705 – 6,652	1,938
III/23910	Páleč – Vrbičany	1,554 – 4,725	3,171
III/23915	Jarpice – Vyšíněk kříž. III/23732	0,000 – 3,980	3,980
III/23924	Křovice – Tmaň	0,000 – 1,370	1,370
III/23925	Hospozín – Bratkovice	2,694 – 5,044	2,350
III/23927	Kmetiněves – hran. LT	0,000 – 3,206	3,206
III/23931	Hospozínek – hran. LT	2,900 – 4,106	1,206
III/24023	Ješín – Kamenný Most	0,260 – 2,480	2,220
III/24035	Sazená – letiště	0,555 – 2,601	2,046
III/24041	Černuc – Hospozínek	0,071 – 2,794	2,723
III/24623	Letiště Sazená – hran. Mělník	10,092 – 10,537	0,445
Účelová komunikace Stř. kraje	Pátevní komunikace v průmyslové zóně Kladno	1,400	1,400
III/1162a	Spojka na kříž. II/116 II/201 Luby	0,000 – 0,410	0,410
III/20119	Novosedly – okraj lesa	1,024 – 1,614	0,590
III/2061	Podbořanky – spojka k I/27	0,000 – 1,133	1,133
III/2244	I/27 – hr. Kraje	0,000 – 0,055	0,055
III/2284	Pšovlky – Kolečovice nádr.	0,000 – 2,850	2,850
III/2213	Hr. LN – Vlkov	1,749 – 3,226	1,477
III/20112	Račice – Zbečno	0,892 – 4,535	3,643
III/22916	Krupá – Mutějovice	0,850 – 3,825	2,975
III/23739	Hr. LN – kříž. III/22940	16,317 – 21,180	4,863
III/10122N	Kuchař k zast. ČSD	0,000 – 0,21	0,210
III/11413	Bykoš - Housina	2,118 – 3,013	0,895
III/11524N	Leč - Skuhrov zast. ČSD	0,000 - 0, 02	0,020
III/11537N	Všeradice - zast. ČSD	0,000 - 0,12	0,120
III/11550	Neumětely – x III/11411	2,758 – 4,769	2,011

III/1166	Zdejcina – konec zástavby	4,419 – 5,259	0,840
III/11618	Korno – Krupná	0,000 – 1,742	1,742
III/11523	Hodyně – spojka na III/11522	0,000 – 1,638	1,638
III/11545	Zdice – Slavíky	0,700 – 2,200	1,500
III/11710	Praskolesy – Stašov	3,712 – 5,858	2,146
III/23512	Bzová – x III/2352	5,352 – 8,500	3,148
III/00516	Rudná – Jinočany	0,327 – 2,657	2,330
III/00519	Úhonice – Rudná	0,000 – 2,770	2,770
III/00520	Úhonice – Chýně	0,310 – 3,130	2,820
III/00521a	Spojka u Ptíc	0,000 – 0,852	0,852
III/00723	III/24010 – hr. KL Tr. Újezd	0,000 – 1,440	1,440
III/10129	Úhonice – hr. BE	0,000 – 3,450	3,450
III/10133	Spojka u Svárova	0,000 – 0,900	1,012
III/1154	Ořech – hr. Praha	0,000 – 1,100	1,100
III/11512	Všenory – spojka na I/4	0,762 – 2,789	2,072
III/11625	Kytín od konce zástavby	2,258 – 3,061	0,803
III/2406	Okoř – Noutonice	2,478 – 3,801	1,323
III/2407	Libice nad Vltavou	6,814 – 7,229	0,415
III/24013	Tursko – Úholičky	0,000 – 2,918	2,918
III/24017	Tursko – Dolany	0,000 – 2,565	2,565
III/0032	Spojka u Průhonic	1,258 – 2,424	1,166
II/242	Konec zástavby Roztoky – žel. přejezd	2,177 – 3,433	1,256
Celkem neudržované silnice			95,181 km

Oblast Kutná Hora

označení silnice	úsek místopisně	staničení	celkem km
III/0173	kříž. se sil. III/33711a - Březová - kříž. se sil. II/126	4,509 - 5,565	1,056
III/3271	kříž. se silnicí II/327 - hr. okr. Ko (směr Starý Kolín)	0,000 - 2,310	2,31
III/3272	Hlízov k.z. - kříž. se sil. III/3271	3,000 - 3,523	0,523
III/33349	Mezohlezy k. z. - kříž. se sil. III/33353	2,967 - 4,684	1,717
III/33349	kříž. se sil. III/33347 - Suchdol - Vysoká – kříž. se sil. III/12550	0,000 - 1,346	1,346
III/33523	Zdeslavice - konec silnice	2,500 - 3,240	0,74
III/33351	kříž. se sil. I/2 - Miskovice - Hořany - kříž. se sil. III/33354	0,000 - 3,642	3,642

III/33352	Přitoky k.z. - křiž. se sil. III/33351	0,600 - 1,605	1,005
III/3374	křiž. se sil. III/3373 - Nepoměřice - křiž. se sil. III/12550	0,155 - 0,761	0,606
III/3376	křiž. se sil. III/3373 -Bedřichov - Chroustkov - křiž. se sil. III/33522	1,757 - 3,239	1,482
III/33710	křiž. se sil. II/126 – křiž. se sil. III/3379	0,000 - 0,595	0,595
III/33710	Chrást k.z.- křiž. se sil. III/33715	2,296 - 3,296	1
III/33715	křiž. se silnicí II/337 - Hájek	0,000 - 1,800	1,8
III/33716	Perštejnec k.z. - křiž. se sil. II/337	2,219 - 5,633	3,414
III/33721a	křiž. se silnicí III/33719 - Neškaredice -křiž. se silnicí III/03321	0,000 - 1,429	1,429
III/33718	III/33716 - Kluky - křiž. se sil. III/33717	2,730 - 5,523	2,793
III/130 4	hr.kr.Vysočina-Vlkaneč	0,988 - 3,178	2,01
III/337 35	hr.kr. Pardubického- Zehuby	3,335 - 4,489	1,154
III/33825	Horky žel. přeje. - Žleby - křiž. se sil. II/337	6,197 - 9,038	2,814
III/33823	křiž. se sil. III/33821 - Horní Bučice - křiž. se sil. III/3386	1,026 - 2,018	0,992
III/33836	Dědice k.z. - Michalovice III/33838	1,656 - 2,550	0,894
III/33517	křiž. se sil. II/335 Sudějov - křiž. se sil. III/33518	0,000 - 1,029	1,029
III/33516	křiž. se sil. III/33515 - Rašovice - křiž. se sil. III/12550	0,000 - 2,030	2,03
III/33512	křiž. se sil. III/33510 - Bláto - Staňkovice - křiž. se sil. III/33513	0,000 - 3,164	3,164
III/12538	křiž. se sil. III/33416 Libodřice - Chocenice křiž. se sil. III/12541	5,664 - 9,219	3,555
III/3344	křiž. se sil. III/3343 Vrbčany - křiž. se sil. III/3291	0,000 - 1,445	1,445
III/3293	křiž. se sil. II/329 Pečky - Tatce - křiž. se sil. II/334	0,800 - 3,460	2,66
III/32811	křiž. se sil. II/328 - Polní Chrčice - křiž. se sil. III/3288	0,000 - 1,806	1,806
III/32714	Krakovany - hr. Kraje	0,000 - 1,306	1,306
III/3271	hr. okr. KO - Starý Kolín - křiž. se sil. III/3275	2,310 - 3,568	1,258
III/33329	křiž. se sil. I/2 -Doubravčany- křiž. se sil. III/33326 Toušice	0,000-2,860	2,860
III/12542	křiž. se sil. I/2 - křiž. se sil. III/33344	1,805 - 3,882	2,077
III/0125n	křiž. se sil. II/125 Chotouchov - žel. st. Chotouchov	0,000 - 0,204	0,204
III/12543	křiž. se sil. II/125 - Lošánky - křiž. se sil. III/12546	0,000 - 2,179	2,179
III/33340	křiž. se sil. III/33339 - křiž. se sil. III/33337 Mančice	0,000 - 2,533	2,533
III/33337	křiž. se sil. III/33331 Hoštice - D. Chvatliny - křiž. se sil. III/33336	0,000 - 1,337	1,337

III/33334	křiž. se sil. III/33333 - křiž. se sil. III/33338	0,000 - 1,414	1,414
III/33422	křiž. se silnicí II/334 - Dolní Kruty - křiž. se sil. II/334	0,000 - 3,180	3,18
III/33338	sil. I/2 - Bečváry - Sobočice - křiž. se sil. III/3359	0,000 - 6,355	6,355
III/3341	Hořany - křiž. se sil. III/3309	1,183 - 3,917	2,734
III/27953	křiž. se sil. III/27952 - Doubravany - Rožďalovice - III/27951	0,000 - 1,730	1,73
III/27949	křiž. se sil. III/27948 - křiž. se sil. III/27951	0,000 - 2,848	2,848
III/27520	křiž. se sil. II/275 - křiž. se sil. II/279	0,000 - 2,206	2,206
III/32924	Oskořínek - III/27517	6,092 - 8,403	2,311
III/27519	Jíkev - křiž. se sil. III/2759	0,000 - 2,506	2,506
III/32813	Kolaje k.z. - křiž. se sil. III/32814	1,100 - 2,689	1,589
III/27524	křiž. se sil. III/27525 Bažantnice - křiž. se sil. III/27526 Nové Zámky	3,445 - 5,396	1,951
III/27528	Dymokury - křiž. se sil. II/330	0,000 - 2,318	2,318
III/3242	křiž. se sil. I/11 - Srbce	0,000 - 1,720	1,72
III/3247	Velenice - křiž. se sil. III/3245	0,000 - 1,800	1,8
III/10172	hr. obl. - Doubek - křiž. se sil. III/10163	2,436 - 3,386	0,95
III/00313	III/00312-hranice okresu	1,595-2,966	1,371
III/10173	křiž. se sil. II/101 - Sluštice - Březí - křiž. se sil. III/10175	2,397 - 4,855	2,458
III/11318	křiž. se sil. II/113 - Struhařov - Jevany - křiž. se sil. III/1084	0,000 - 5,742	5,742
III/33316	křiž. se sil. III/33317 - Vyžlovka - Pila u křiž. se sil. III/1084	0,240 - 2,871	2,631
III/1133	Zahrady k.z. - křiž. se sil. II/113	2,000 - 7,119	5,119
III/10166	hr. Oblasti - Tlustovousy	1,152 - 2,750	1,598
III/1136	Roztoklaty - Tuklaty	2,239 - 5,183	2,944
III/10812	Vitice - křiž. se sil. III/10810	3,202 - 5,543	2,341
III/1085	křiž. se sil. III/1083 - Hradec - II/108	5,590 - 7,139	1,549
Celkem neudržované silnice			124,130

Oblast Mnichovo Hradiště

označení silnice	úsek místopisně	staničení	celkem km
III/01011	III/33310 - Zápy	0,293 - 3,206	2,913

III/0103	Radonice - Zápy	1,534 - 4,213	2,679
III/0109	III/0101 - Polerady	2,341 - 3,624	1,283
III/0097	Hornátky - III/24213	1,200 - 2,666	1,466
III/10156	Zálezlice	1,820 - 3,747	1,927
III/10172	Třebohostice - h.obl.Kutná Hora	1,500 - 2,695	1,195
III/24212	II/101 Zlosyň	0,000 - 1,139	1,139
III/24411	Kostelec n.L. - Polerady	0,000 - 1,935	1,935
III/24413	Chrást - Všetaty	4,121 - 5,648	1,527
III/24423	Přivory - Byšice	0,200 - 2,681	2,481
III/2453	Lázně Toušeň - Nehvizdy	0,000 - 4,988	4,988
III/24623	II/608 - Sazená	8,312 - 10,092	1,78
III/25922	III/25923 Kluky - III/25920	0,000 - 3,096	3,096
III/2598	Líny - II/272	0,000 - 2,502	2,502
III/26118	hr..kraje - Chudolazy	10,764 - 11,081	0,317
III/26823	Maníkovice - Rečkov	1,200 - 5,581	4,381
III/26826	II/268 - III/26828 Hor. Bukovina	0,000 - 1,028	1,028
III/27214	Zdětín - Dražice	0,000 - 1,959	1,959
III/27215	Zdětín - Horky	0,500 - 3,500	3
III/27218	III/27216 - Sedlec	0,000 - 1,745	1,745
III/2727	II/610 - Stará Lysá	0,000 - 4,261	4,261
III/2728	II/610 - Předměřice - III/2727	0,000 - 1,459	1,459
III/27310	Želíz - křiž.s III/2738	0,000 - 3,018	3,018
III/27315	Jenichov - Řepín	0,000 - 4,104	4,104
III/27316	Nebužely - III/25931	0,800 - 3,348	2,548
III/2733	křiž.s III/2734 - Vysoká	2,184 - 4,500	2,316
III/2735	Střednice u váhy - do polí	0,000 - 1,145	1,145
III/2737	Strážnice - do polí	0,000 - 2,020	2,02
III/2738	Střednice - do polí	5,493 - 7,328	1,835
III/2744	III/274 - Radoun	0,000 - 2,000	2
III/2759	II/275 - Chudíř	0,000 - 2,157	2,157
III/2772	III/26717 Jivina - III/2771	0,000 - 0,826	0,826
III/2778	III/2775 Drahotice - III/2791	0,000 - 1,760	1,76
III/27943	Ledce - Ujkovice	0,300 - 1,992	1,692

III/3308	Semice – hr. obl.KH	5,647 – 7,368	1,721
III/3322	III/2712 - Jiřice	6,044 – 8,500	2,456
Celkem neudržované silnice			78,659

9

NAŘÍZENÍ**Středočeského kraje č. 9/2011**

ze dne 6. 12. 2010,

kterým se vydává Krajský regulační řád Středočeského kraje

Rada Středočeského kraje vydává podle § 7 a § 59 odst. 1 písm. k) zákona č. 129/2000 Sb., o krajích (krajské zřízení), ve znění pozdějších předpisů, a na základě § 8 odst. 5 zákona č. 86/2002 Sb., o ochraně ovzduší a o změně některých dalších zákonů (zákon o ochraně ovzduší), ve znění pozdějších předpisů, a vyhlášky č. 553/2002 Sb., kterou se stanoví hodnoty zvláštních imisních limitů znečišťujících látek, ústřední regulační řád a způsob jeho provozování včetně seznamu stacionárních zdrojů podléhajících regulaci, zásady pro vypracování a provozování krajských a místních regulačních řádů a způsob a rozsah zpřístupňování informací o úrovni znečištění ovzduší veřejnosti, ve znění pozdějších předpisů, toto nařízení:

Čl. 1

V souladu s usnesením Rady Středočeského kraje č. 021-44/2010/RK ze dne 6. 12. 2010 se vydává pro území

Středočeského kraje Krajský regulační řád Středočeského kraje, který je uveden v příloze tohoto nařízení.

Čl. 2

Nařízení Středočeského kraje č. 4/2004 ze dne 9. 6. 2004, kterým se vydává Krajský regulační řád pro regulaci zdrojů znečišťování ovzduší na území Středočeského kraje včetně přílohy č. 1 a 2 k tomuto nařízení, se zrušuje.

Čl. 3

Toto nařízení nabývá účinnosti patnáctým dnem následujícím po dni jeho vyhlášení ve Věstníku právních předpisů Středočeského kraje.

MUDr. David Rath v. r.
hejtman

Ing. Miloš Petera v. r.
náměstek hejtmána

Příloha
k nařízení Středočeského kraje č. 9/2011

KRAJSKÝ REGULAČNÍ ŘÁD STŘEDOČESKÉHO KRAJE

PRAHA, 2011

1 LEGISLATIVNÍ RÁMEC

Smogová situace je definována v § 8 zákona č. 86/2002 Sb., o ochraně ovzduší a o změně některých dalších zákonů (zákon o ochraně ovzduší), ve znění pozdějších předpisů. V tomto zákonu je uvedena rovněž povinnost vydávat regulační řády pro území krajů a obcí, kde ke smogovým situacím dochází. Tyto regulační řády jsou pak legislativně upravovány vyhláškou č. 553/2002 Sb., kterou se stanoví hodnoty zvláštních imisních limitů znečišťujících látek, ústřední regulační řád a způsob jeho provozování včetně seznamu stacionárních zdrojů podléhajících regulaci, zásady pro vypracování a provozování krajských a místních regulačních řádů a způsob a rozsah zpřístupňování informací o úrovni znečištění ovzduší veřejnosti, ve znění pozdějších předpisů (dále jen „vyhláška č. 553/2002 Sb.“).

Zásady vypracování a provozování krajských a místních regulačních řádů jsou uvedeny v příloze č. 3 vyhlášky č. 553/2002 Sb. a blíže specifikovány metodickým pokynem č. 1 odboru ochrany ovzduší Ministerstva životního prostředí, který byl vydán ve Věstníku MŽP částce 3/2010.

1.1 Znění § 8 zákona č. 86/2002 Sb.

Smogová situace

(1) Smogová situace je stav mimořádně znečištěného ovzduší, kdy úroveň znečištění ovzduší znečišťující látkou překročí zvláštní imisní limit stanovený prováděcím právním předpisem.

(2) Zvláštním imisním limitem podle odstavce 1 se rozumí taková úroveň znečištění ovzduší, při jejímž překročení hrozí již při krátké expozici riziko poškození lidského zdraví nebo poškození ekosystému.

(3) Možnost vzniku, vznik a ukončení smogové situace vyhláší v rámci ústředního regulačního řádu ministerstvo nebo jím zřízená právnická osoba neprodleně. Současně se vznikem smogové situace vyhlásí regulační opatření k omezování emisí ze stacionárních zdrojů, které se na znečišťování ovzduší rozhodujícím způsobem podílejí.

(4) Pro oblasti se zhoršenou kvalitou ovzduší podle § 7 odst. 1 stanoví prováděcí právní předpis smogový varovný a regulační systém a způsob jeho provozování včetně seznamu stacionárních zdrojů podléhajících regulaci podle odstavce 3. Provoz smogového, varovného a regulačního systému upravuje ústřední regulační řád, krajský a místní regulační řád.

(5) **Kraj a obec jsou povinny v oblastech se zhoršenou kvalitou ovzduší svým nařízením vydat regulační řád pro jejich území.** V tomto regulačním řádu upraví vyhlásování a odvolávání signálu upozornění a signálu regulace na svém území v případě možnosti vzniku nebo výskytu smogové situace a omezení nebo zastavení provozu stacionárních a mobilních zdrojů znečišťování ve své územní působnosti, s výjimkou stacionárních zdrojů regulovaných podle odstavce 3. Při vypracování krajského a místního regulačního řádu krajský úřad a obecní úřad přihlédne k negativním důsledkům omezení nebo zastavení zemědělských provozů s chovem hospodářských zvířat.

(6) Krajský regulační řád nesmí být v rozporu s ústředním regulačním řádem. Místní regulační řád nesmí být v rozporu s krajským regulačním řádem a s ústředním regulačním řádem.

(7) Pro případ vzniku smogové situace může orgán ochrany ovzduší

a) nařídit provozovatelům stacionárních zdrojů omezení nebo zastavení provozu zdroje,

b) nařídit provozovatelům mobilních zdrojů znečišťování omezení provozu těchto zdrojů nebo zákaz tyto zdroje používat.

(8) Regulační opatření lze vyhlásit na nezbytně nutnou dobu jen s uvedením důvodu a území, na které se regulační opatření vztahuje. V regulačním opatření orgán ochrany ovzduší uvede, na které osoby se regulační opatření vztahuje a jaká omezení jsou povinny strpět.

(9) Osoba, které se regulační opatření dotýká, je povinna toto opatření dodržovat po celou dobu počínaje okamžikem, kdy regulační opatření nabyla účinnosti až do jejich zrušení.

(10) Informaci pro veřejnost o vyhlášení signálu upozornění, signálu regulace, signálu varování a jejich odvolání zajišťuje ministerstvo nebo jím zřízená právnická osoba nebo krajský úřad v televizním a rozhlasovém vysílání; obecní úřad vyhledává signál upozornění a signál regulace, jejich změny a odvolání v místních informačních prostředcích.

(11) Osoba, která provozuje televizi nebo rozhlas, je povinna bez náhrady nákladů na základě žádosti ministerstva nebo jím zřízené právnické osoby nebo krajskému úřadu neprodleně a bez úprav obsahu a smyslu uveřejnit informace o vyhlášení a odvolání signálu upozornění, signálu regulace a signálu varování.

(12) Prováděcí právní předpis stanoví hodnoty zvláštních imisních limitů pro znečišťující látky, nebo jejich stanovené skupiny, způsob jejich kontroly včetně metod odběru vzorků, měření a dalších technických požadavků, ústřední regulační řád a způsob jeho provozování včetně seznamu stacionárních zdrojů podléhajících regulaci podle odstavce 3, podmínky vedoucí k vyhlášení akčních plánů, strukturu a obsah akčních plánů, zásady vypracování a realizace akčních plánů a zásady pro vypracování a provozování krajských a místních regulačních ráďů.

1.2 Příloha č. 1 k vyhlášce č. 553/2002 Sb.

Zvláštní imisní limity pro účely vyhlášení signálů upozornění, signálů regulace a signálů varování

1. Signál upozornění následuje po:

a) překročení hodinového průměru koncentrace

oxidu siřičitého 250 $\mu\text{g}\cdot\text{m}^{-3}$ ve třech po sobě následujících hodinách
oxidu dusičitého. 200 $\mu\text{g}\cdot\text{m}^{-3}$ ve třech po sobě následujících hodinách nebo
troposférického ozonu. 180 $\mu\text{g}\cdot\text{m}^{-3}$ ve třech po sobě následujících hodinách
nebo

b) překročení 24 hodinového průměru koncentrace

suspendovaných částic PM_{10} 100 $\mu\text{g}\cdot\text{m}^{-3}$

2. Signál regulace následuje po:

a) překročení hodinového průměru koncentrace

oxidu siřičitého 500 $\mu\text{g}\cdot\text{m}^{-3}$ ve třech po sobě následujících hodinách nebo
oxidu dusičitého. 400 $\mu\text{g}\cdot\text{m}^{-3}$ ve třech po sobě následujících hodinách
nebo

b) překročení 24 hodinového průměru koncentrace

suspendovaných částic PM_{10} 150 $\mu\text{g}\cdot\text{m}^{-3}$

3. Signál varování následuje po:

překročení hodinového průměru koncentrace

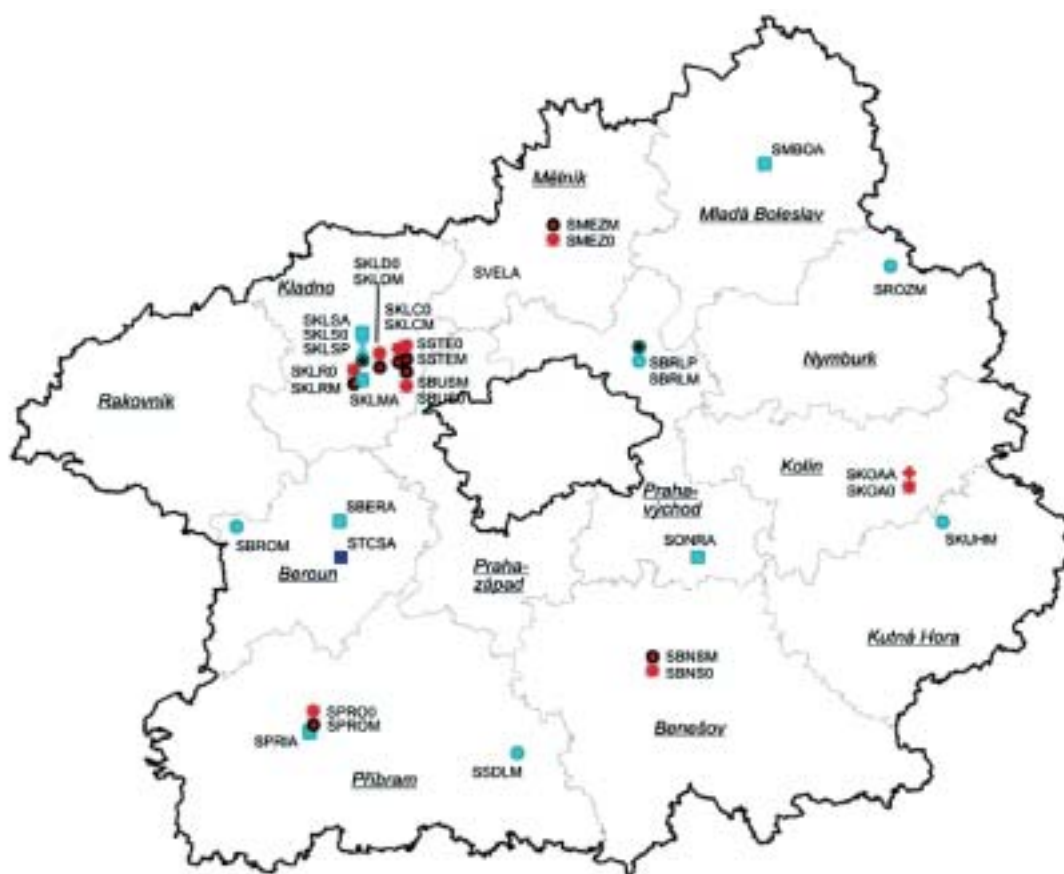
troposférického ozonu. 240 $\mu\text{g}\cdot\text{m}^{-3}$ ve třech po sobě následujících hodinách.

Všechny výše uvedené úrovně znečištění ovzduší se vztahují na standardní podmínky – objem přepočtený na teplotu 293,15 K a normální tlak 101,35 kPa.

2 IMISNÍ SITUACE NA ÚZEMÍ STŘEDOČESKÉHO KRAJE VE VZTAHU KE ZVLÁŠTNÍM IMISNÍM LIMITŮM

2.1 Síť imisního monitoringu na území Středočeského kraje

Stanice imisního monitoringu, provozované na území Středočeského kraje jsou vyznačeny na mapě na obrázku 2.1. Pro potřeby regulačních řádů jsou použitelné pouze automatické stanice, které předávají do centra v reálném čase hodinové údaje o koncentracích SO₂, NO₂ a suspendovaných částic frakce PM₁₀. Stanice automatického imisního monitoringu (AIM), splňující tato kritéria, jsou na mapě vyznačena modrými čtverci.



Obr. 2.1 Stanice imisního monitoringu na území Středočeského kraje

Podrobné údaje o stanicích AIM shrnuje tabulka 2.1.

Tabulka 2.1 Přehled stanic AIM na území Středočeského kraje

Název	Kód	Měřené látky	Klasifikace	Vlastník
Tobolka – Čertovy schody	STCS	NO ₂	Pozad'ová venkovská	VČS
Beroun	SBER	SO ₂ NO ₂ PM ₁₀	Dopravní městská	ČHMÚ
Kladno – střed města	SKLM	SO ₂ NO ₂ PM ₁₀	Pozad'ová městská	ČHMÚ
Kladno - Švermov	SKLS	SO ₂ NO ₂ PM ₁₀	Pozad'ová městská	ČHMÚ
Veltrusy	SVEL	SO ₂ NO ₂	Průmyslová předměstská	ČERAF
Mladá Boleslav	SMBO	SO ₂ NO ₂ PM ₁₀	Pozad'ová městská	ČHMÚ
Ondřejov	SONR	SO ₂ NO ₂	Pozad'ová venkovská	ČHMÚ
Příbram	SPRI	NO ₂ PM ₁₀	Dopravní městská	ČHMÚ

S ohledem na prostorovou reprezentativnost údajů měřicí stanice je pro potřeby regulačního řádu možné využívat pouze pozadové stanice městské a venkovské. Stanice klasifikované jako dopravní mají reprezentativnost v řádu jednotek metrů a pro účely regulačních řádů se nepoužívají. Stanice klasifikované jako „průmyslové“ jsou pro regulační řády použitelné jako nouzové řešení při vědomí toho, že území jimi reprezentované má rozsah v řádu stovek metrů.

Je zřejmé, že počet monitorovacích stanic na území Středočeského kraje, použitelných pro potřeby regulačních řádů, je značně omezen.

2.2 Výskyt smogových epizod na území Středočeského kraje, potřebnost regulačních řádů

Oxid siřičitý

V průběhu let 2005–2010 došlo k překročení zvláštního imisního limitu (ZIL) po signál Upozornění v roce 2005 na stanici Beroun a v roce 2008 na stanici Kladno-Švermov. Nejednalo se však o souvislé epizody s překročením ZIL po několik následujících hodin za sebou. Hodnota ZIL pro signál „Regulace“ překročena nebyla.

Emise oxidu siřičitého jsou pod úrovní emisního stropu a v posledních letech stagnují. Lze předpokládat, že se tato situace v příštích letech nezmění. Krajský regulační řád pro oxid siřičitý je vydáván pouze pro případ, že by se imisní situace pro oxid siřičitý v budoucnu zhoršila a zvláštní imisní limity byly překračovány.

Oxid dusičitý

V průběhu let 2005–2010 nedošlo k překročení zvláštního imisního limitu (ZIL) pro signál Upozornění na žádné monitorovací stanici ve Středočeském kraji.

Emise oxidů dusíku kolísají v malém rozmezí nad úrovní emisního stropu, bez významného trendu vývoje. Významný nárůst emisí oxidů dusíku v příštích letech nelze očekávat. Krajský regulační řád pro oxid dusičitý je vydáván pouze pro případ, že by se imisní situace pro oxid dusičitý v budoucnu zhoršila a zvláštní imisní limity byly překračovány.

Suspendované částice PM₁₀

Na území Středočeského kraje je ZIL pro tuto znečišťující látku překračován a vybrané zdroje, lokalizované na území kraje, jsou regulovány v rámci Ústředního regulačního řádu. Pro doplnění opatření, uplatňovaných na centrální úrovni, je nutno vydat krajský regulační řád pro zdroje PM₁₀.

3 DOPORUČENÁ OPATŘENÍ KE SNÍŽENÍ EMISÍ STACIONÁRNÍCH ZDROJŮ

Typ zdroje	Specifikace zdroje	Druh opatření
Stacionární bodový	Průmysl Energetika	Omezení provozu vybraných výrob/pracovních postupů Snížení výkonu zařízení Omezení provozu vozidel a strojů s dieselovým motorem Spalování kvalitního paliva Zakrývání/vlhčení sypkých materiálů Omezení vyvážení sypkých materiálů/produktů Skrápění
Stacionární plošný	Lomy, povrchové doly	Omezení odstřelu/těžby Omezení prací při určité síle a směru větru Čištění vozidel a strojů používaných při pracích v lomu Zakrytí povrchu sypkých materiálů Skrápění/čištění komunikací uvnitř areálu

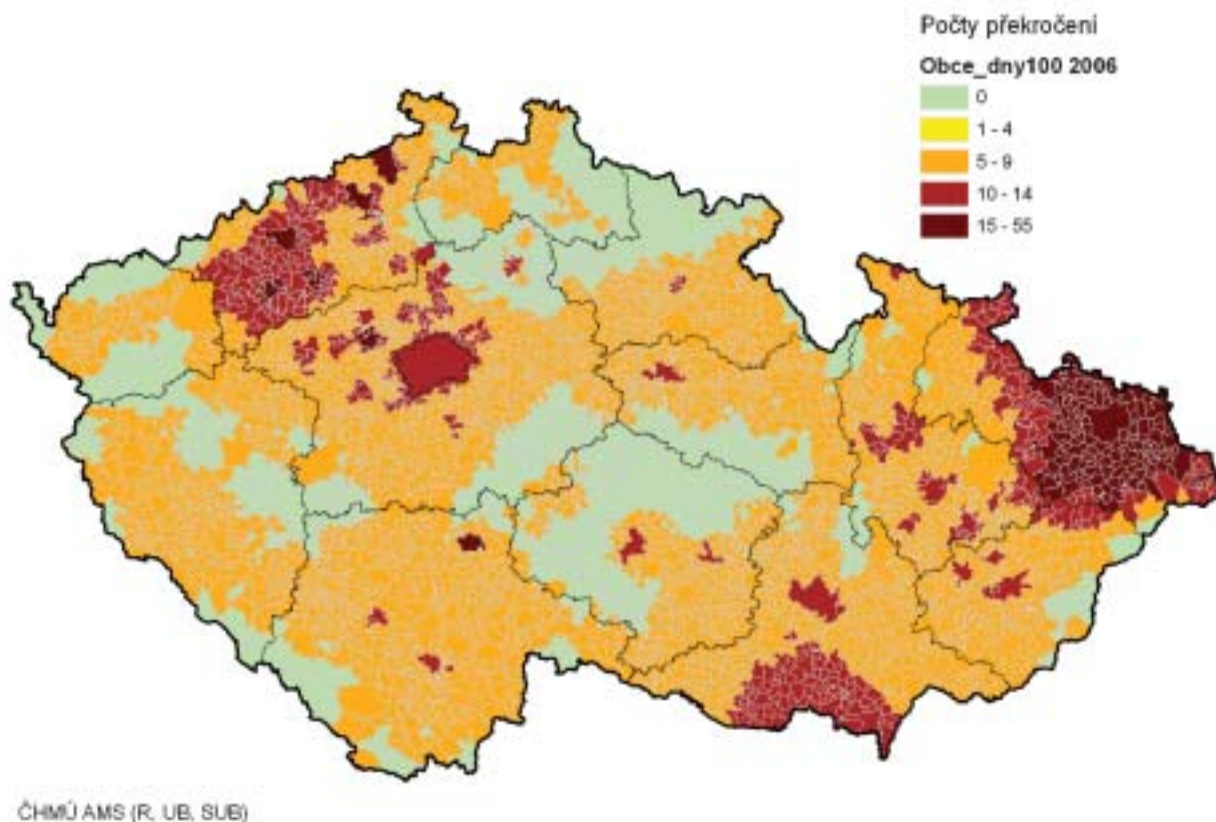
Regulační opatření na zdrojích, které zajišťují dodávku elektrické energie, tepla a teplé vody pro obyvatelstvo, je nutno uplatňovat v takové míře, aby nedošlo k významnému narušení nebo k výpadkům zásobování těmito produkty. Zejména je nutno respektovat stav a očekávaný vývoj venkovní teploty vzduchu.

4 VÝBĚR ZDROJŮ PRO KRAJSKÝ REGULAČNÍ ŘÁD

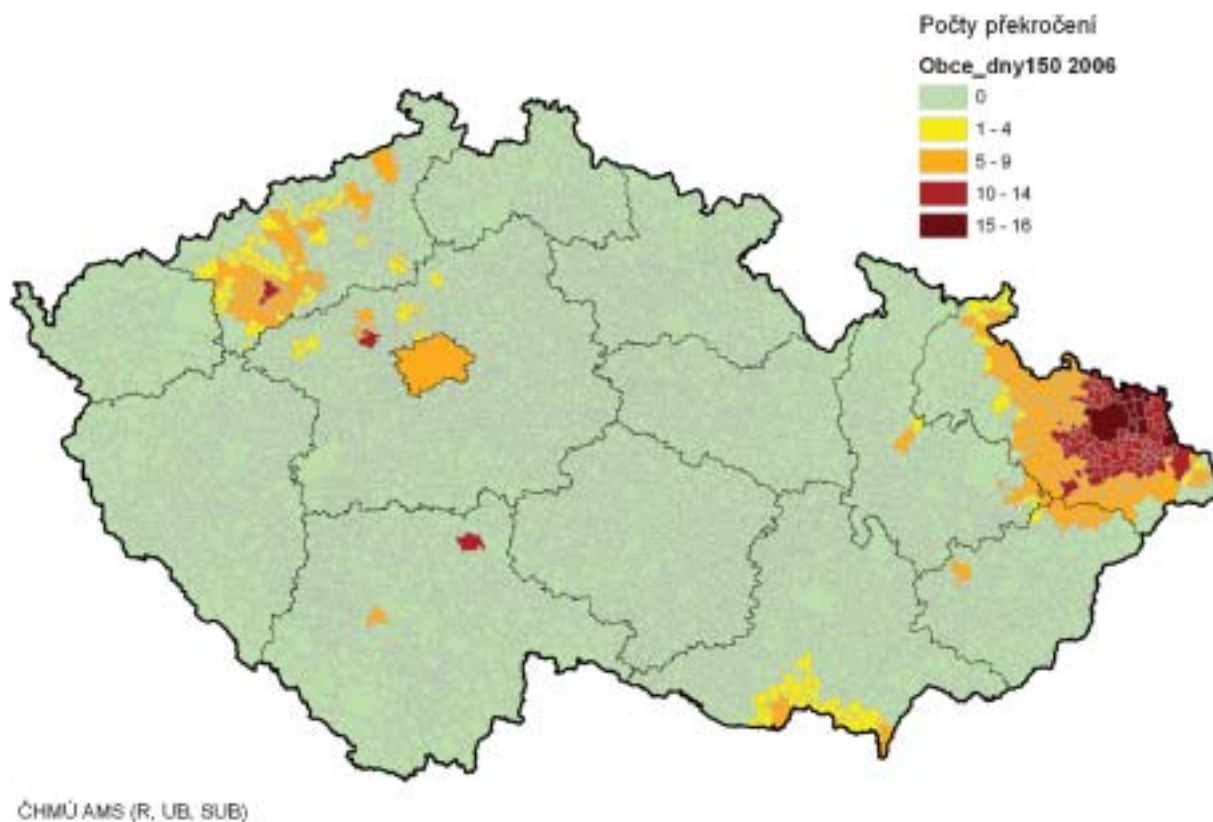
4.1 Postup výběru zdrojů PM_{10}

Pro návrh zdrojů částic PM_{10} byl aplikován dále popsáný postup, navržený v ČHMÚ pro výběr zdrojů, regulovaných v rámci Ústředního regulačního řádu.

Na základě mapování v ročence Znečištění ovzduší na území ČR za rok 2006, který byl z hlediska rozptylových podmínek velmi nepříznivý, s vysokým počtem smogových situací, byl z map průměrných ročních hodnot koncentrace PM_{10} a 36. nejvyšší hodnoty denního průměru PM_{10} odhadnut počet překročení denního průměru 100 a 150 $\mu\text{g}/\text{m}^3$ ve čtvercích sítě 1×1 km. Metoda se opírá o odhad kvantilů lognormálního rozložení koncentrací PM_{10} . Hodnoty denního průměru koncentrace odpovídají ZIL pro vyhlásování signálů Upozornění a Regulace v regulačním řádu. Mapy odhadů počtu překročení ZIL na území jednotlivých obcí jsou na obrázcích 4.1 a 4.2



Obr. 4.1 Odhad počtu dní s denním průměrem koncentrace PM_{10} 100 $\mu\text{g}\cdot\text{m}^{-3}$ na území obcí v ČR



Obr. 4.2 Odhad počtu dní s denním průměrem koncentrace PM_{10} $150 \mu\text{g}\cdot\text{m}^{-3}$ na území obcí v ČR

Pro soubor emisí a parametrů zdrojů PM_{10} za rok 2008, generovaný z databáze ČHMÚ, byly pro každý zdroj stanoveny poloměry vlivu zdrojů. Byl použit zjednodušený model SYMOS pro rovinný terén, výpočet maximálních koncentrací pod osou vlečky. Výpočet byl proveden pro II třídu stability, rychlost větru 1.5 m/s .

Poloměr vlivu zdroje byla definována jako vzdálenost od zdroje, za níž maximální koncentrace pod vlečkou na zemském povrchu (příspěvek zdroje) klesne pod $5 \mu\text{g}/\text{m}^3$. Další úvahy byly prováděny pro zdroje s poloměrem vlivu 1 km a více.

V prostředí GIS byl proveden průnik území jednotlivých obcí ČR a území čtverců sítě $1 \times 1 \text{ km}$ s alespoň jedním překročením limitu $150 \mu\text{g}/\text{m}^3$. Tím bylo vymezeno území, kde by případně bylo nutné vyhlášovat signály Regulace v rámci regulačního řádu.

V prostředí GIS byly zkonstruovány kruhové buffery s poloměrem vlivu zdrojů odvozeným podle výše uvedeného postupu.

Byl proveden průnik těchto bufferů a území obcí s možným vyhlásováním signálu Regulace, vymezených podle dříve uvedeného postupu.

Zdroje, uvnitř jejichž poloměru vlivu se nalézají alespoň část území obce, kde by bylo nutno vyhlášovat signály regulačního řádu, byly zařazeny do seznamu regulovaných.

Na základě konzultací s Odborem životního prostředí a zemědělství Krajského úřadu Středočeského kraje byl takto proveden výběr zdrojů rozšířen o další zdroje s významnou velikostí roční emise tuhých znečišťujících látek.

4.2 Návrh zdrojů PM₁₀ na území Středočeského kraje pro krajský regulační řád

Zdroje PM₁₀ navržené pro zařazení do Středočeského regulačního řádu jsou uvedeny v tabulce 4.1

Tab. 4.1 Výběr zdrojů PM₁₀ pro krajský regulační řád Středočeského kraje

Název provozovny	IDF provozovny	Komín/Výduch	Obec
TAMERO INVEST s.r.o.	672710041	1	Kralupy nad Vltavou
TAMERO INVEST s.r.o.	672710041	8	Kralupy nad Vltavou
RAKO-LUPKY spol.s r.o.	688000011	101	Lubná
SPOLANA a.s.	703560119	11	Neratovice
Výroba a prodej tepla Píbram, a.s.	735510471	1	Píbram
Vápenka Čertovy schody a.s.	767620131	70	Tmář

4.3 Návrh zdrojů SO₂ na území Středočeského kraje pro krajský regulační řád

Zdroje s významnými emisemi oxidu siřičitého navržené pro zařazení do Středočeského regulačního řádu jsou uvedeny v tabulce 4.2

Tab. 4.2 Výběr zdrojů SO₂ pro krajský regulační řád Středočeského kraje

Název provozovny	IDF provozovny	Komín/Výduch	Obec
ŠKO-ENERGO, s.r.o.	624570381	1	Mladá Boleslav
ČEZ, a.s.	643750021	3	Horní Počápy
ČEZ, a.s.	643750021	4	Horní Počápy
Energotrans, a.s.	643750351	1	Horní Počápy
Dalkia Kolín, a.s.	668150621	1	Kolín
TAMERO INVEST s.r.o.	672710041	1	Kralupy nad Vltavou
TAMERO INVEST s.r.o.	672710041	8	Kralupy nad Vltavou
Česká rafinérská, a.s.	672710331	1	Kralupy nad Vltavou
Česká rafinérská, a.s.	672710331	9	Kralupy nad Vltavou
SPOLANA a.s.	703560119	11	Neratovice
Výroba a prodej tepla Píbram a.s.	735510471	1	Píbram

4.4 Návrh zdrojů NO₂ na území Středočeského kraje pro krajský regulační řád

Zdroje s významnými emisemi oxidu dusičitého navržené pro zařazení do Středočeského regulačního řádu jsou uvedeny v tabulce 4.3

Tab. 4.3 Výběr zdrojů NO₂ pro krajský regulační řád Středočeského kraje

Název provozovny	IDF provozovny	Komín/Výduch	Obec
ČEZ,a.s.	643750021	3	Horní Počápy
ČEZ,a.s.	643750021	4	Horní Počápy
Energotrans, a.s.	643750351	1	Horní Počápy
Dalkia Kolín, a.s.	668150621	1	Kolín
TAMERO INVEST s.r.o.	672710041	1	Kralupy nad Vltavou
TAMERO INVEST s.r.o.	672710041	8	Kralupy nad Vltavou
Česká rafinérská,a.s.	672710331	1	Kralupy nad Vltavou
Česká rafinérská,a.s.	672710331	9	Kralupy nad Vltavou
SPOLANA a.s.	703560119	11	Neratovice
Výroba a prodej tepla Píibram a.s.	735510471	1	Píibram

5 PŘÍRAZENÍ MĚŘICÍCH STANIC ZDROJŮM

Jak je uvedeno v odstavci 2.1., je výběr monitorovacích stanic na území Středočeského kraje, vhodných pro provozování regulačního řádu a reprezentujících vliv vybraných zdrojů, značně omezen. Každému ze zdrojů, uvedených v tabulkách 5.1, 5.2 a 5.3, byla proto přiřazena stanice, ležící co nejbližší ke zdroji. Vybrány byly stanice z tabulky 2.1, které měří a v reálném čase předávají hodinové koncentrace příslušné znečišťující látky. Další podmínkou je, že se jedná o stanice klasifikované jako pozadové.

Tab. 5.1 Přiřazení měřicích stanic zdrojům PM₁₀

Název zdroje	Kód stanice	Název stanice
TAMERO INVEST s.r.o.	SKLM SKLS SMBO	Kladno-střed města Kladno-Švermov Mladá Boleslav
RAKO-LUPKY spol.s r.o.	SKLM SKLS	Kladno-střed města Kladno-Švermov
SPOLANA a.s.	SKLM SKLS SMBO	Kladno-střed města Kladno-Švermov Mladá Boleslav
Výroba a prodej tepla Píibram, a.s.	SKLM SKLS	Kladno-střed města Kladno-Švermov
Vápenka Čertovy schody a.s.	SKLM SKLS	Kladno-střed města Kladno-Švermov

Tab. 5.2 Přiřazení měřicích stanic zdrojům SO₂

Název zdroje	Kód stanice	Název stanice
ŠKO-ENERGO, s.r.o.	SMBO	Mladá Boleslav
ČEZ, a.s.	SVEL	Veltrusy
Energotrans, a.s.	SVEL	Veltrusy
Dalkia Kolin, a.s.	SONR	Ondřejov
TAMERO INVEST s.r.o.	SVEL	Veltrusy
Česká rafinérská, a.s.	SVEL	Veltrusy
SPOLANA a.s.	SVEL	Veltrusy
Výroba a prodej tepla Příbram a.s.	SONR	Ondřejov

Tab. 5.3 Přiřazení měřicích stanic zdrojům NO₂

Název zdroje	Kód stanice	Název stanice
ŠKO-ENERGO, s.r.o.	SMBO	Mladá Boleslav
ČEZ, a.s.	SVEL	Veltrusy
Energotrans, a.s.	SVEL	Veltrusy
Dalkia Kolin, a.s.	SONR	Ondřejov
TAMERO INVEST s.r.o.	SVEL	Veltrusy
Česká rafinérská, a.s.	SVEL	Veltrusy
SPOLANA a.s.	SVEL	Veltrusy
Výroba a prodej tepla Příbram a.s.	STCS SONR	Tobolka-Čertovy schody Ondřejov

6 ZNĚNÍ KRAJSKÉHO REGULAČNÍHO ŘÁDU STŘEDOČESKÉHO KRAJE

6.1 Krajský regulační řád Středočeského kraje

- Účelem krajského regulačního řádu je vydávat signály upozornění a regulace k omezení emisí ze zdrojů znečišťování ovzduší na území kraje za situací, při nichž dochází v oblasti se zhoršenou kvalitou ovzduší v Středočeském kraji k nadměrnému znečištění ovzduší (smogová situace). Opatření k omezování emisí jsou prováděna u zdrojů, které se na znečišťování ovzduší v místech, kde dochází k překračování zvláštních imisních limitů, podílejí rozhodujícím způsobem a zároveň nejsou regulovány prostřednictvím Ústředního regulačního řádu.
- Řídícím pracovištěm je Krajský úřad Středočeského kraje, Odbor životního prostředí a zemědělství (dále jen „krajský úřad“). Při vyhlášení signálu regulace pro suspendované částice PM₁₀ se regulují stacionární zdroje uvedené v bodě 7 krajského regulačního řádu.
- Vydávání signálu upozornění a signálu regulace krajský úřad zabezpečí nepřetržitě pro oxid dusičitý a oxid siřičitý vždy v období od 1. 10. běžného roku do 31. 3. následujícího roku a pro suspendované částice PM₁₀ celoročně.

4. Podmínky vyhlášení a odvolávání signálů krajského regulačního řádu

- 4.1 Signály upozornění a signály regulace vyhláší krajský úřad pro stacionární zdroje uvedené v bodu 7 na základě předpovědi meteorologických prvků a rozptylových podmínek zpracovávaných denně pro území Středočeského kraje a měření úrovně znečištění ovzduší na vybraných místech v kraji podle tabulek v bodu 7. Informační podporu pro vyhlášení signálů upozornění a regulace zajišťuje Český hydrometeorologický ústav.
- 4.2 Signál upozornění při překročení zvláštních imisních limitů pro oxid siřičitý, oxid dusičitý nebo suspendované částice PM_{10} krajský úřad vyhláší a informaci dále předává subjektům uvedeným v bodu 6 v případě, že byl předpovězen vznik smogové situace nebo byly zjištěny nepříznivé rozptylové podmínky, bylo předpovězeno jejich další trvání a došlo
- a) k překročení hodinového průměru koncentrace oxidu siřičitého $250 \mu\text{g}\cdot\text{m}^{-3}$ ve třech po sobě následujících hodinách,
 - b) k překročení hodinového průměru koncentrace oxidu dusičitého $200 \mu\text{g}\cdot\text{m}^{-3}$ ve třech po sobě následujících hodinách nebo
 - c) k překročení klouzavého 24 hodinového průměru koncentrace suspendovaných částic PM_{10} $100 \mu\text{g}\cdot\text{m}^{-3}$,
- přičemž trend hodinových koncentrací těch znečišťujících látek, pro něž byl překročen zvláštní imisní limit, je za posledních 6 hodin rostoucí alespoň na jedné z měřicích stanic, uvedených v bodu 7, a současně se předpokládá, že tato situace bude trvat nejméně 8 následujících hodin. Trendy koncentrací se v případě oxidu siřičitého a oxidu dusičitého vyhodnocují z časových řad hodinových koncentrací, v případě suspendovaných částic PM_{10} z časových řad klouzavých dvanáctihodinových průměrů hodinových koncentrací.
- 4.3 Signál regulace při překročení zvláštních imisních limitů pro oxid siřičitý, oxid dusičitý nebo suspendované částice PM_{10} krajský úřad vyhláší a informaci dále předává subjektům uvedeným v bodu 6 v případě, že byly zjištěny nepříznivé rozptylové podmínky, bylo předpovězeno jejich další trvání a došlo
- a) k překročení hodinového průměru koncentrace oxidu siřičitého $500 \mu\text{g}\cdot\text{m}^{-3}$ ve třech po sobě následujících hodinách,
 - b) k překročení hodinového průměru koncentrace oxidu dusičitého $400 \mu\text{g}\cdot\text{m}^{-3}$ ve třech po sobě následujících hodinách nebo
 - c) k překročení klouzavého 24 hodinového průměru koncentrace suspendovaných částic PM_{10} $150 \mu\text{g}\cdot\text{m}^{-3}$,
- přičemž trend hodinových koncentrací těch znečišťujících látek, pro něž byl překročen zvláštní imisní limit, je za posledních 6 hodin rostoucí alespoň na jedné z měřicích stanic, uvedených v bodu 7, a současně se předpokládá, že tato situace bude trvat nejméně 8 následujících hodin. Trendy koncentrací se v případě oxidu siřičitého a oxidu dusičitého vyhodnocují z časových řad hodinových koncentrací, v případě suspendovaných částic PM_{10} z časových řad klouzavých dvanáctihodinových průměrů hodinových koncentrací.
- 4.4 Signál upozornění nebo signál regulace krajský úřad odvolává v případě, že platí následující podmínky:
- 4.4.1 na žádné z měřicích stanic uvedených v bodu 7 není překročen zvláštní imisní limit, přičemž tento stav trvá nepřetržitě alespoň 12 hodin v případě oxidu siřičitého a oxidu dusičitého nebo 24 hodin v případě suspendovaných částic PM_{10} a není na základě meteorologické předpovědi očekáváno zhoršení rozptylových podmínek nebo obnovení meteorologických podmínek podmiňujících vysoké koncentrace v průběhu 48 hodin, následujících po poklesu koncentrací pod hodnoty zvláštních imisních limitů.
- 4.4.2 časový interval 12 hodin v případě oxidu siřičitého a oxidu dusičitého se zkracuje až na 3 hodiny v případě, že rozptylové podmínky nelze označit jako nepříznivé a podle meteorologické předpovědi je téměř vyloučeno, že v průběhu nejbližších 48 hodin nepříznivé rozptylové podmínky nebo meteorologické podmínky podmiňující vysoké koncentrace opět nastanou.

5. Postup při vyhlášení a odvolávání signálu upozornění a signálu regulace

- 5.1 Vyhlášení nebo odvolání signálu upozornění nebo signálu regulace sdělí krajský úřad neprodleně všem subjektům uvedeným v bodu 6 tohoto regulačního řádu.
- 5.2 Informace o vyhlášení a odvolání signálů předává krajský úřad pomocí elektronické pošty a telefonu.
- 5.3 Závazné texty pro vyhlášení a odvolání signálu upozornění a signálu regulace jsou uvedeny v bodech 5.3.1. a 5.3.2. Musí být vždy zaslány z elektronické adresy smogova_situace@kr-stredocesky.cz.

- 5.3.1 a) Text vyhlášení signálu upozornění při překročení zvláštního imisního limitu pro SO₂, NO₂ nebo suspendované částice PM₁₀:

„Upozorňujeme, že v nejbližších hodinách je možnost výskytu smogové situace pro znečišťující látku ... a vyhlášení signálu regulace. Platnost signálu je od ... hodin dne ... do odvolání.“

- b) Text odvolání signálu upozornění pro SO₂, NO₂ nebo suspendované částice PM₁₀:

„Rušíme signál upozornění na možnost smogové situace pro znečišťující látku ... Platnost signálu končí v ... hodin dne ...“

- 5.3.2 a) Text vyhlášení signálu regulace při překročení zvláštního imisního limitu pro oxid siřičitý, oxid dusičitý nebo suspendované částice PM₁₀:

„Smogová situace pro znečišťující látku ... nastala. Vyhlášíme signál regulace. Platnost signálu je od ... hodin dne ... do odvolání.“

- b) Text odvolání signálu regulace pro SO₂, NO₂ nebo suspendované částice PM₁₀:

„Rušíme signál regulace pro znečišťující látku ... Platnost signálu končí v ... hodin dne ...“

- 5.4 Po vyhlášení signálu regulace provedou provozovatelé stacionárních zdrojů, uvedených v tabulce v bodu 7, opatření v souladu s regulačními řády vypracovanými podle § 11 odst. 1 písm. h) zákona o ochraně ovzduší a schválenými podle § 46 odst. 1 písm. l) zákona o ochraně ovzduší. Po odvolání signálu regulace provozovatel zdroje přestává plnit povinnosti stanovené v příslušném regulačním řádu.

6. Seznam subjektů pro předávání signálu upozornění a signálu regulace při překročení zvláštních imisních limitů pro oxid siřičitý, oxid dusičitý nebo suspendované částice PM₁₀

- Ministerstvo životního prostředí,
- Český hydrometeorologický ústav, pobočka Praha a Brno,
- Česká inspekce životního prostředí, oblastní inspektorát Praha,
- Česká televize,
- Český rozhlas,
- Česká tisková kancelář,
- Provozovatelé regulovaných stacionárních zdrojů.

7. Seznam měřicích stanic a stanovení provozoven, jejichž zdroje znečištění mají vliv na úroveň znečištění ovzduší ve vymezeném území

7.1 PM_{10}

Seznam stanic

Název	Kód	Klasifikace	Vlastník
Kladno – střed města	SKLM	Pozářová městská	ČHMÚ
Kladno - Švermov	SKLS	Pozářová městská	ČHMÚ
Mladá Boleslav	SMBO	Pozářová městská	ČHMÚ

Seznam provozoven

Název provozovny	IDF provozovny	Komín/Výduch	Obec
TAMERO INVEST s.r.o.	672710041	1	Kralupy nad Vltavou
TAMERO INVEST s.r.o.	672710041	8	Kralupy nad Vltavou
RAKO-LUPKY spol.s r.o.	688000011	101	Lubná
SPOLANA a.s.	703560119	11	Neratovice
Výroba a prodej tepla Příbram, a.s.	735510471	1	Příbram
Vápenka Čertovy schody a.s.	767620131	70	Tmář

7.2 Oxid siřičitý SO_2

Seznam stanic

Název	Kód	Klasifikace	Vlastník
Mladá Boleslav	SMBO	Pozářová městská	ČHMÚ
Ondřejov	SONR	Pozářová venkovská	ČHMÚ
Veltrusy	SVEL	Průmyslová předměstská	ČERAF

Seznam provozoven

Název provozovny	IDF provozovny	Komín/Výduch	Obec
ŠKO-ENERGO, s.r.o.	624570381	1	Mladá Boleslav
ČEZ,a.s.	643750021	3	Horní Počápy
ČEZ,a.s.	643750021	4	Horní Počápy
Energotrans, a.s.	643750351	1	Horní Počápy
Dalkia Kolín, a.s.	668150621	1	Kolín
TAMERO INVEST s.r.o.	672710041	1	Kralupy nad Vltavou
TAMERO INVEST s.r.o.	672710041	8	Kralupy nad Vltavou
Česká rafinérská,a.s.	672710331	1	Kralupy nad Vltavou
Česká rafinérská,a.s.	672710331	9	Kralupy nad Vltavou
SPOLANA a.s.	703560119	11	Neratovice
Výroba a prodej tepla Příbram a.s.	735510471	1	Příbram

7.3 Oxid dusičitý NO₂

Seznam stanic

Název	Kód	Klasifikace	Vlastník
Mladá Boleslav	SMBO	Pozářová městská	ČHMÚ
Ondřejov	SONR	Pozářová venkovská	ČHMÚ
Tobolka-Čertovy schody	STCS	Pozářová městská	VČS
Veltrusy	SVEL	Pozářová venkovská	ČERAF

Seznam provozoven

Název provozovny	IDF provozovny	Komín/Výduch	Obec
ČEZ,a.s.	643750021	3	Horní Počápy
ČEZ,a.s.	643750021	4	Horní Počápy
Energotrans, a.s.	643750351	1	Horní Počápy
Dalkia Kolin, a.s.	668150621	1	Kolín
TAMERO INVEST s.r.o.	672710041	1	Kralupy nad Vltavou
TAMERO INVEST s.r.o.	672710041	8	Kralupy nad Vltavou
Česká rafinérská,a.s.	672710331	1	Kralupy nad Vltavou
Česká rafinérská,a.s.	672710331	9	Kralupy nad Vltavou
SPOLANA a.s.	703560119	11	Neratovice
Výroba a prodej tepla Příbram a.s.	735510471	1	Příbram

Poznámka:

Ke změnám provozovatelů a ke změnám v názvu výše uvedených provozoven, k nimž dojde po vyhlášení nařízení, kterým je vydáván tento regulační řád, a při nichž je provoz zdroje zachován, se nepřihlíží.

8. Informování veřejnosti

- 8.1 V případě vyhlášení nebo odvolání signálu upozornění nebo signálu regulace vydá krajský úřad informaci pro veřejnost.
- 8.2 Veřejnosti se při vyhlášení signálu v rámci krajského regulačního řádu pro SO₂, NO₂ nebo suspendované částice PM₁₀ sdělují minimálně tyto údaje:
 - a) datum, hodina a místo výskytu, a pokud jsou známy, důvody pro tento výskyt,
 - b) druh zvláštního imisního limitu, který byl překročen (signál upozornění nebo signál regulace, znečišťující látka),
 - c) nejvyšší hodinové nebo denní koncentrace a předpovědi změn koncentrací (zlepšení, stabilizace nebo zhoršení) a důvody pro tyto změny,
 - d) dotčená území,
 - e) předpokládaná doba trvání,
 - f) typ populace potenciálně citlivé na výskyt,
 - g) preventivní opatření, která by měla být přijata dotčenými citlivými skupinami,

- h) v případě vyhlášení signálu upozornění nebo signálu regulace při překročení zvláštního imisního limitu pro oxid dusičitý nebo suspendované částice PM_{10} vydat řidičům automobilů v oblasti, pro kterou byl signál vyhlášen, následující výzvu:

„Žádáme řidiče automobilů, aby pokud možno nevyjížděli, neboť emise z automobilů se významně podílejí na zvýšené koncentraci oxidu dusičitého a suspendovaných částic PM_{10} . Řidičům, kteří musí vyjet, je zakázáno při zastavení nebo stání na dobu delší než 1 minutu ponechávat v chodu motor vozidla (nevztahuje se na zastavení vozidla v křižovatce¹⁾.“

¹⁾ Zákon č. 361/2000 Sb., o provozu na pozemních komunikacích a o změnách některých zákonů (zákon o silničním provozu), ve znění pozdějších předpisů.

*112/VS/2011 Veřejnoprávní smlouva uzavřená mezi městem Černošice a obcí Vestec
– zajišťování výkonu činnosti podle zákona o obecní policii*

**Veřejnoprávní smlouva
uzavřená mezi městem Černošice a obcí Vestec
k zajišťování činnosti podle zákona o obecní policii**

Na základě usnesení z 9.zasedání zastupitelstva města Černošice č. Z/9/1/2011 ze dne 22.9.2011 a usnesení z 6.zasedání zastupitelstva obce Vestec č. 11/6/13 ze dne 20.9.2011 uzavírají níže uvedené smluvní strany v dle ust. § 3a zákona č. 553/1991 Sb. o obecní policii ve znění pozdějších předpisů, tuto veřejnoprávní smlouvu

Město Černošice, IČ 00241121,
se sídlem Černošice, Riegrova 1209,
zastoupené panem **Mgr. Filipem Kořínkem**, starostou,
zřizovatel Městské policie Černošice

a

Obec Vestec, IČ 00507644,
se sídlem Jesenice, Vestecká 3,
zastoupená panem **Tiborem Švecem**, starostou

**I.
Předmět smlouvy**

Na základě této smlouvy bude vykonávat Městská policie Černošice úkoly obecní policie stanovené zákonem č. 553/1991 Sb. o obecní policii nebo zvláštním zákonem na katastrálním území obce Vestec, a to zejména při zajištění místních záležitostí veřejného pořádku v rámci působnosti obce.

**II.
Rozsah smlouvy**

- 1) Výkon služby bude prováděn dle potřeb obce Vestec, a to v rozsahu 80 hodin týdně, s nástupem a ukončením služby v obci Vestec. Základem poskytovaných služeb je komplexní zajištění veřejného pořádku, a to zejména nepravidelnou hlídkovou činností, dohledem nad bezpečností a plynulostí silničního provozu a měřením rychlosti projíždějících vozidel obcí. Úkoly Městské policii Černošice zadává starosta obce Vestec prostřednictvím velitele služby Městské policie Černošice. V obci Vestec je možné uveřejnit kontaktní telefonní číslo na službu Městské policie Černošice.
- 2) Odpovědnost za škodu způsobenou strážníkem v souvislosti s plněním úkolů stanovených zákonem o obecní policii nebo zvláštním zákonem (§ 24 zákona o obecní policii) nese obec, která obecní policii zřídila, tedy město Černošice. V případech hodných zvláštního zřetele se mohou smluvní strany dohodnout o odpovědnosti za škodu jinak, podle konkrétní situace.
- 3) Obec Vestec se zavazuje na svém katastrálním území zajistit vhodné prostory pro umístění detašovaného pracoviště Městské policie Černošice a hradit provozní náklady této služebny.

III.**Způsob úhrady nákladů**

Obec Vestec se zavazuje za plnění úkolů dle této smlouvy hradit městu Černošice vzniklé náklady. Účastníci veřejnoprávní smlouvy se dohodli na uhrazení nákladů za tuto službu v **celkové částce 2.000.000,- Kč, slovy: dva miliony korun českých, za kalendářní rok.**

Tato částka bude hrazena ve čtyřech splátkách po 500.000,- Kč, vždy nejpozději k pátému dni měsíce února, května, srpna a listopadu běžného kalendářního roku. Tyto částky budou poukazovány převodem na účet města Černošice vedený u ČS a.s. č. 19-388063349/0800, v.s. 53112111.

Splátka za období od 1.10.2011 do 31.12.2011 ve výši 500.000,- Kč bude uhrazena k pátému dni měsíce listopadu 2011.

IV.**Doba trvání smlouvy**

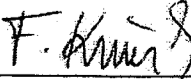
1. Tato smlouva se uzavírá na dobu neurčitou. Smlouva je uzavřena dnem, kdy rozhodnutí Krajského úřadu Středočeského kraje o udělení souhlasu s uzavřením této smlouvy nabude právní moci.
2. Obě smluvní strany jsou oprávněny tuto smlouvu vypovědět kdykoli. Výpovědní lhůta činí 6 měsíců a počíná běžet 1. dnem kalendářního měsíce následujícího po doručení výpovědi. Výpověď se vyhotoví ve dvou stejnopisech. Smluvní strana, která obdržela výpověď, zašle Krajskému úřadu Středočeského kraje jeden stejnopis výpovědi s potvrzením data převzetí.
3. Městská policie Černošice započne svoji činnost dle této smlouvy od 1.10.2011.

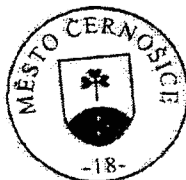
V.**Obecné podmínky**

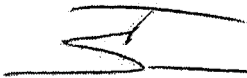
1. Smlouvu lze měnit jen po vzájemné dohodě obou smluvních stran se souhlasem Krajského úřadu Středočeského kraje a to písemnou dohodou podepsanou oprávněnými zástupci obou smluvních stran.
2. Smluvní strany zveřejní tuto smlouvu bezodkladně po jejím uzavření na úředních deskách svých obecních úřadů nejméně po dobu 15 dnů.
3. Přílohu k této smlouvě tvoří usnesení zastupitelstva města Černošice a usnesení zastupitelstva obce Vestec o souhlasu s uzavřením této smlouvy.
4. Tato smlouva je vyhotovena ve třech stejnopisech s platností originálu, z nichž každá ze smluvních stran obdrží jedno vyhotovení a jedno vyhotovení obdrží Krajský úřad Středočeského kraje spolu se žádostí o souhlas s uzavřením této veřejnoprávní smlouvy.

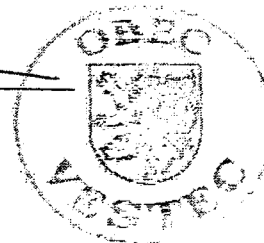
V Černošicích dne 22.9.2011

Ve Vestci dne 22.9.2011


Mgr. Filip Kořínek
starosta




Tibor Švec
starosta



Rozhodnutí Krajského úřadu Středočeského kraje o udělení souhlasu nabylo právní moci dne 27. září 2011.

*113/VS/2011 Veřejnoprávní smlouva uzavřená mezi městem Kolín a městysem Červené Pečky
- zajišťování výkonu činnosti podle zákona o obecní policii*

Veřejnoprávní smlouva

uzavřená mezi městem Kolín a městysem Červené Pečky – zajišťování výkonu činnosti podle zákona o obecní policii

VEŘEJNOPRÁVNÍ SMLOUVA

uzavřená obcemi podle zákona č. 553/1991 Sb., o obecní policii, ve znění pozdějších předpisů

Na základě usnesení zastupitelstva města Kolína č. 97/2011 ze dne 27. 06. 2011 a usnesení zastupitelstva městyse Červené Pečky č. 4/2011 ze dne 19. 07. 2011, uzavírají níže uvedené smluvní strany podle ustanovení § 66c zákona č. 128/2000 Sb., o obcích, ve znění pozdějších předpisů, a v souladu s ustanovením § 3a zákona č. 553/1991 Sb., o obecní policii, ve znění pozdějších předpisů, tuto veřejnoprávní smlouvu:

Čl. I

Smluvní strany

1. Město Kolín,

které zřídilo obecné závaznou vyhláškou č. 1/97 ze dne 01. 07. 1997 městskou policii, se sídlem Karlovo náměstí 78, 280 12 Kolín I, kraj Středočeský, zastoupené starostou města Mgr. et Bc. Vitem Rakušanem, IČ: 00235440, (dále jen "zřizovatel")

2. Městys Červené Pečky,

se sídlem Dr. Dvořáka 38, 281 21 Červené Pečky kraj Středočeský, zastoupený starostou obce Mgr. Janem Dvořákem, IČ: 00235326, (dále jen "městys")

Čl. II

Smluvní rozsah činnosti městské policie

1. Městská policie Kolín bude vykonávat úkoly v rozsahu svých pravomocí stanovených zákonem č. 553/1991 Sb., o obecní policii, v platném znění, na území městyse ode dne následujícího po nabytí právní moci rozhodnutí Krajského úřadu Středočeského kraje o udělení souhlasu s touto veřejnoprávní smlouvou.
2. Výkon služby v městyse bude Městská policie Kolín zajišťovat v nepravidelných časových úsecích po dohodě se starostou městyse v rozsahu max. 12 hodin měsíčně.
3. Výnos z pokut uložených Městskou policií Kolín na území městyse Červené Pečky při plnění této smlouvy jsou příjmem do rozpočtu zřizovatele.
4. Městská policie Kolín bude starostu městyse Červené Pečky 1x za měsíc informovat o své činnosti dle článku II. odstavce 1 až 3 této smlouvy.
5. Starosta městyse Červené Pečky vydá strážníkům vykonávajícím pravomoci na území městyse písemné zmocnění opravňující výkon této pravomoci.

Čl. III

Úhrada nákladů

1. Za činnost uvedenou v článku II. této smlouvy bude městys poskytovat ze svého rozpočtu úhradu nákladů zřizovateli v paušální částce 400 Kč (slovy: „čtyřistakorunčeských“) měsíčně na účet č. 3661672/0800 vedený u České spořitelny, a. s.
2. Za činnost uvedenou v článku II. této smlouvy bude obec poskytovat zřizovateli úhradu nezbytných nákladů. Pro tyto účely bude zřizovatel poskytovat městyse 1x za tři měsíce výkaz činnosti dle čl. II., který bude obsahovat datum a čas výjezdu, počet strážníků, přesný čas potřebný k vyřešení předmětné záležitosti, počet ujetých kilometrů služebním vozidlem a příloženou fakturu.

3. Výše náhrad za činnost strážníka podle článku II. této smlouvy je stanovena na částku 300 Kč (slova: „třístakorunčeských“) za jednu hodinu činnosti (mzdové náklady včetně odvodů), výše náhrad za ujetý jeden kilometr služebním vozidlem podle článku II. této smlouvy je stanovena na částku 10 Kč (slovy: „desetkorunčeských“) za pohonné hmoty, včetně amortizace vozidla.
4. Při uzavření této smlouvy poskytne městys Červené Pečky zřizovateli Městské policie Kolín na úhradu nákladů spojených s materiálním vybavením jednorázově příspěvek ve výši 120.000 Kč (slovy: „jednostodvacetisíkorunčeských“) na účet č. 3661672/0800 vedený u České spořitelny, a.s.

Čl. IV

Doba trvání smlouvy

1. Tato smlouva se uzavírá na dobu neurčitou s jednoměsíční výpovědní lhůtou, která začíná běžet od prvního dne měsíce následujícího po doručení výpovědi druhé smluvní straně.
2. Jedno vyhotovení výpovědi doručí bezodkladně strana podávající výpověď Krajskému úřadu Středočeského kraje.

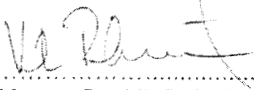
Čl. V


Společná ustanovení

1. Smlouva je uzavřena dnem, kdy rozhodnutí Krajského úřadu Středočeského kraje o udělení souhlasu s uzavřením této veřejnoprávní smlouvy nabude právní moci.
2. Smluvní strany zveřejní veřejnoprávní smlouvu bezodkladně po jejím uzavření na úředních deskách svých obecních úřadů nejméně po dobu 15 dnů a zašlou ji Krajskému úřadu Středočeského kraje k zveřejnění ve Věstníku právních předpisů kraje.
3. Vždy po šesti měsících účinnosti této smlouvy zastupitelstva obou smluvních stran vyhodnotí její účinky, zejména s ohledem na předmět smlouvy a ekonomické dopady na rozpočet obou smluvních stran.
4. Tuto smlouvu je možno změnit pouze písemnou dohodou smluvních stran se souhlasem Krajského úřadu Středočeského kraje.
5. Po dobu platnosti této smlouvy vyvěsí smluvní strany na úředních deskách svých úřadů informace o uzavření této smlouvy a jejího předmětu.
6. Přílohu této smlouvy tvoří usnesení zastupitelstva města Kolína a usnesení zastupitelstva městyse Červené Pečky a pravomocné rozhodnutí Krajského úřadu Středočeského kraje o udělení souhlasu k uzavření této veřejnoprávní smlouvy.
7. Případné spory týkající se této smlouvy řeší Krajský úřad Středočeského kraje.
8. Tato smlouva se vyhotovuje ve třech stejnopisech, přičemž jeden stejnopis obdrží zřizovatel, jeden stejnopis obdrží obec a jeden stejnopis Krajský úřad Středočeského kraje společně se žádostí o souhlas s uzavřením této smlouvy.

V Kolíně dne 20. 07. 2011

V Červených Pečkách dne 21. 07. 2011


Mgr. et Bc. Vít Rakušan
starosta města




Mgr. Jan Dvořák
starosta městyse



Rozhodnutí Krajského úřadu Středočeského kraje o udělení souhlasu nabylo právní moci dne 22. října 2011.

VĚSTNÍK PRÁVNÍCH PŘEDPISŮ STŘEDOČESKÉHO KRAJE**Vydává Středočeský kraj****Redakce:** Krajský úřad Středočeského kraje, Zborovská 11, 150 00 Praha 5
tel.: 257 280 100, fax: 257 280 203**Výrobu a distribuci zajišťuje:** Wolters Kluwer ČR, a. s., U Nákladového nádraží 6, 130 00 Praha 3**Roční předplatné:** představuje částku za dodávku úplného ročníku a je od předplatitelů vybíráno ve formě záloh. Výše záloh bude vždy písemně oznámena. Roční vyúčtování bude provedeno na základě skutečně vydaných částek. Záloha na rok 2011 činí 950 Kč bez DPH; 1 045 Kč včetně 10% DPH.**Vychází dle potřeb Středočeského kraje.****Administrace, distribuce, reklamace a informace na telefonních číslech:****246 040 441, 442, fax: 246 040 401**

V písemném styku vždy uvádějte IČ (právnícké osoby), číslo odběratele (fyzické osoby).

Písemné objednávky předplatného, změny adres a počtu odebíraných výtisků zasílejte laskavě na adresu:

Wolters Kluwer ČR, a. s., U Nákladového nádraží 6, 130 00 Praha 3, tel: 246 040 442, fax: 246 040 401