

Výroční zpráva společnosti

Městské parkovací domy Mladá Boleslav s.r.o

Se sídlem – Starofarní 152, 293 01 Mladá Boleslav



Zpráva o podnikatelské činnosti a stavu jejího majetku za účetní rok 2010

Výroční zpráva společnosti za rok 2010

1. Obsah	2
2. Údaje o společnosti	3
2.1. Základní údaje o společnosti	
2.2. Vznik a historie společnosti	
2.3. Údaje o základním kapitálu	
3. Roční účetní uzávěrka, účetní doklady o hospodaření.....	4
Rozvaha v plném rozsahu r. 2010	
4. Výkaz zisků a ztráty v plném rozsahu	8
5. Příloha roční účetní uzávěrky za rok 2010	10
5.5. Skutečnosti nastalé po rozvahovém dni	
5.6. Výhled na rok 2011	
5.7. Aktivity v oblasti výzkumu a vývoje	
5.8. Aktivity v oblasti ochrany životního prostředí a pracovních vztazích	
5.9. Oblast pracovněprávních vztahů	
5.10. Zpráva o případných cenových, úvěrových a likvidních rizicích a rizicích souvisejících s tokem hotovosti, kterým je společnost vystavena	
6. Informace o statutárních orgánech a vedení společnosti	16
Dozorčí rada společnosti	
Změny ve statutárních orgánech	
Činnost statutárních orgánů	
7. Provozní činnosti a podnikatelská aktivita	17
7.1. Zpráva o činnosti společnosti za rok 2010.....	18
8. Zpráva dozorčí rady o hospodaření společnosti a stavu majetku za rok 2010...21	
9. Zpráva o vztazích mezi propojenými osobami za rok 2010	22
10. Přílohy.....	23

2. Údaje o společnosti

2.1. Základní údaje o společnosti

Obchodní jméno:	Městské parkovací domy Mladá Boleslav s.r.o.
Datum zápisu:	2.dubna 2007
Identifikační číslo:	27880834
Právní forma:	Společnost s ručením omezeným
Sídlo:	Mladá Boleslav, Starofarní 152, PSČ 293 01
Předmět podnikání:	Technické činnosti v dopravě Inženýrská činnost v investiční výstavbě Realitní činnost Správa a údržba nemovitostí Poskytování služeb pro osobní hygienu a služeb souvisejících s péčí o vzhled osob Hostinská činnost Provozování tělovýchovných a sportovních zařízení a zařízení sloužících k regeneraci a rekondici

2.2. Vznik a historie společnosti

Společnost Městské parkovací domy Mladá Boleslav s.r.o. vznikla 2. dubna roku 2007 z podnětu vedení města a se souhlasem rady a zastupitelů byl 1. března přijat návrh na založení. Statutární město se stává jediným společníkem této, nově vzniklé, obchodní společnosti, která je ve stoprocentním majetku města.

Společnost byla založena zejména k provozování technické činnosti v dopravě jako třetí operátor parkování v Mladé Boleslavi a zajištění funkčnosti parkovacích ploch včetně parkovacích domů. Dále vykonává inženýrskou činnost v investiční výstavbě spojené s problematikou řešení „Dopravy v klidu“ a neodkladné regulace parkování na území města. Další činností je správa a údržba nemovitostí (Parkovací dům Jaselská).

2.3. Údaje o základním kapitálu

Základní kapitál byl ke dni 18.6.2009 navýšen o nepeněžní vklad v hodnotě 9 800 000,- a je tedy ve výši 10 000 000,- Kč.

3. Roční účetní uzávěrka, účetní doklady o hospodaření

Rozvaha v plném rozsahu r. 2010

Rozvaha podle Přílohy č. 1
vyhlášky č. 500/2002 Sb.

Účetní jednotka doručí
účetní závěrku současně
s doručením daňového přiznání
za daň z příjmů

1 x příslušnému finančnímu
úřadu

ROZVAHA
v plném rozsahu
ke dni 31.12.2010
(v celých tisících Kč)

Rok	Měsíc	IČ
2010		27880834

Obchodní firma nebo jiný název účetní jednotky

Městské parkovací domy Mladá Boleslav s

Sídlo nebo bydliště účetní jednotky
a místo podnikání liší-li se od bydliště

Starofamí 152
Mladá Boleslav 1
293 01

Označení a	AKTIVA b	čís. řád. c	Běžné účetní období			Minulé úč. období
			Brutto 1	Korekce 2	Netto 3	Netto 4
	AKTIVA CELKEM Součet A až D	1	93 011	-5 374	87 637	52 408
A.	Pohledávky za upsaný základní kapitál	2				
B.	Dlouhodobý majetek Součet B.I. až B.III.	3	54 141	-5 250	48 891	49 517
B. I.	Dlouhodobý nehmotný majetek Součet I.1. až I.8.	4				
B. I. 1.	Zřizovací výdaje	5				
2.	Nehmotné výsledky výzkumu a vývoje	6				
3.	Software	7				
4.	Ocenitelná práva	8				
5.	Goodwill	9				
6.	Jiný dlouhodobý nehmotný majetek	10				
7.	Nedokončený dlouhodobý nehmotný majetek	11				
8.	Poskytnuté zálohy na dlouhodobý nehmotný majetek	12				
B. II.	Dlouhodobý hmotný majetek Součet II.1. až II.9.	13	54 141	-5 250	48 891	49 517
B. II. 1.	Pozemky	14	9 800		9 800	9 800
2.	Stavby	15	41 020	-4 444	36 576	37 944
3.	Samostatné movité věci a soubory movitých věcí	16	1 252	-553	699	949
4.	Pěstitelské celky trvalých porostů	17				
5.	Dospělá zvířata a jejich skupiny	18				
6.	Jiný dlouhodobý hmotný majetek	19	1 017	-253	764	824
7.	Nedokončený dlouhodobý hmotný majetek	20	1 052		1 052	
8.	Poskytnuté zálohy na dlouhodobý hmotný majetek	21				
9.	Oceňovací rozdíly k nabytému majetku	22				
B. III.	Dlouhodobý finanční majetek Součet III.1. až III.7.	23				
B. III. 1.	Podíly v ovládaných a řízených osobách	24				
2.	Podíly v účetních jednotkách pod podstatným vlivem	25				
3.	Ostatní dlouhodobé cenné papíry a podíly	26				
4.	Půjčky a úvěry - ovládající a řídicí osoba, podstatný vliv	27				
5.	Jiný dlouhodobý finanční majetek	28				
6.	Pořizovaný dlouhodobý finanční majetek	29				
7.	Poskytnuté zálohy na dlouhodobý finanční majetek	30				

Označení a	AKTIVA b	čís. řád. c	Běžné účetní období			Minulé úč. období
			Brutto 1	Korekce 2	Netto 3	Netto 4
C.	Oběžná aktiva Součet C.I. až C.IV.	31	38 870	-124	38 746	2 891
C. I.	Zásoby Součet I.1. až I.6.	32				
C. I. 1.	Materiál	33				
2.	Nedokončená výroba a polotovary	34				
3.	Výrobky	35				
4.	Mladá a ostatní zvířata a jejich skupiny	36				
5.	Zboží	37				
6.	Poskytnuté zálohy na zásoby	38				
C. II.	Dlouhodobé pohledávky Součet II.1. až II.8.	39				
C. II. 1.	Pohledávky z obchodních vztahů	40				
2.	Pohledávky - ovládající a řídicí osoba	41				
3.	Pohledávky - podstatný vliv	42				
4.	Pohledávky za společníky, členy družstva a za účastníky sdružení	43				
5.	Dlouhodobé poskytnuté zálohy	44				
6.	Dohadné účty aktivní	45				
7.	Jiné pohledávky	46				
8.	Odložená daňová pohledávka	47				
C. III.	Krátkodobé pohledávky Součet III.1. až III.9.	48	35 525	-124	35 401	350
C. III. 1.	Pohledávky z obchodních vztahů	49	34 640	-124	34 516	271
2.	Pohledávky - ovládající a řídicí osoba	50				
3.	Pohledávky - podstatný vliv	51				
4.	Pohledávky za společníky, členy družstva a za účastníky sdružení	52				
5.	Sociální zabezpečení a zdravotní pojištění	53				
6.	Stát - daňové pohledávky	54	868		868	61
7.	Krátkodobé poskytnuté zálohy	55	17		17	18
8.	Dohadné účty aktivní	56				
9.	Jiné pohledávky	57				
C. IV.	Krátkodobý finanční majetek Součet IV.1. až IV.4.	58	3 345		3 345	2 541
C. IV. 1.	Peníze	59	351		351	311
2.	Účty v bankách	60	2 994		2 994	2 230
3.	Krátkodobé cenné papíry a podíly	61				
4.	Požizovaný krátkodobý finanční majetek	62				
D. I.	Časové rozlišení Součet I.1. až I.3.	63				
D. I. 1.	Náklady příštích období	64				
2.	Komplexní náklady příštích období	65				
3.	Příjmy příštích období	66				

Označení	PASIVA	čís. řád.	Stav v běžném účetním období	Stav v minulém účetním období	
a	b	c	5	6	
	PASIVA CELKEM	Součet A až C	67	87 637	52 408
A.	Vlastní kapitál	Součet A.I. až A.V.	68	28 847	28 959
A. I.	Základní kapitál	Součet I.1. až I.3.	69	10 000	10 000
A. I. 1.	Základní kapitál		70	10 000	10 000
2.	Vlastní akcie a vlastní obchodní podíly (-)		71		
3.	Změny základního kapitálu		72		
A. II.	Kapitálové fondy	Součet II.1. až II.4.	73	25 000	25 000
A. II. 1.	Emisní ážio		74		
2.	Ostatní kapitálové fondy		75	25 000	25 000
3.	Oceňovací rozdíly z přecenění majetku a závazků		76		
4.	Oceňovací rozdíly z přecenění při přeměnách společností		77		
5.	Rozdíly z přeměn společností		121		
A. III.	Rezervní fondy, nedělitelný fond a ostatní fondy ze zisku	Součet III.1. až III.2.	78		
A. III. 1.	Zákonný rezervní fond / Nedělitelný fond		79		
2.	Statutární a ostatní fondy		80		
A. IV.	Výsledek hospodaření minulých let	Součet IV.1. až IV.2.	81	-6 040	-5 451
A. IV. 1.	Nerozdělený zisk minulých let		82		
2.	Neuhrazená ztráta minulých let		83	-6 040	-5 451
A. V.	Výsledek hospodaření běžného účetního období /+ -/		84	-2 113	-590
B.	Cizí zdroje	Součet B.I. až B.IV.	85	60 309	22 994
B. I.	Rezervy	Součet I.1. až I.4.	86		
B. I. 1.	Rezervy podle zvláštních předpisů		87		
2.	Rezerva na důchody a podobné závazky		88		
3.	Rezerva na daň z příjmů		89		
4.	Ostatní rezervy		90		
B. II.	Dlouhodobé závazky	Součet II.1. až II.10.	91	439	47
B. II. 1.	Závazky z obchodních vztahů		92	394	2
2.	Závazky - ovládací a řídicí osoba		93		
3.	Závazky - podstatný vliv		94		
4.	Závazky ke společníkům, členům družstva a k účastníkům sdružení		95		
5.	Dlouhodobé přijaté zálohy		96		
6.	Vydané dluhopisy		97		
7.	Dlouhodobé směnky k úhradě		98		
8.	Dohadné účty pasivní		99	45	45
9.	Jiné závazky		100		
10.	Odložený daňový závazek		101		

Označení	PASIVA		čís. řád.	Stav v běžném účetním období	Stav v minulém účetním období
a	b		c	5	6
B. III.	Krátkodobé závazky	Součet III.1. až III.11.	102	38 621	447
B. III. 1.	Závazky z obchodních vztahů		103	4 900	42
2.	Závazky - ovládající a řídicí osoba		104		
3.	Závazky - podstatný vliv		105		
4.	Závazky ke společníkům, členům družstva a k účastníkům sdružení		106		
5.	Závazky k zaměstnancům		107	78	63
6.	Závazky ze sociálního zabezpečení a zdravotního pojištění		108	44	34
7.	Stát - daňové závazky a dotace		109	33 582	292
8.	Krátkodobé přijaté zálohy		110	17	16
9.	Vydané dluhopisy		111		
10.	Dohadné účty pasivní		112		
11.	Jiné závazky		113		
B. IV.	Bankovní úvěry a výpomoci	Součet IV.1. až IV.3.	114	21 249	22 500
B. IV. 1.	Bankovní úvěry dlouhodobé		115	21 249	22 500
2.	Krátkodobé bankovní úvěry		116		
3.	Krátkodobé finanční výpomoci		117		
C. I.	Časové rozlišení	Součet I.1. až I.2.	118	481	455
C. I. 1.	Výdaje příštích období		119	409	273
2.	Výnosy příštích období		120	72	182

Sestaveno dne: 20.01.2011		Podpisový záznam statutárního orgánu účetní jednotky nebo podpisový vzor fyzické osoby, která je účetní jednotkou	
Právní forma účetní jednotky s.r.o.	Předmět podnikání Pronájem vlastních nemovitostí	Pozn.:	

4. Výkaz zisků a ztráty v plném rozsahu

Výkaz zisku a ztráty ve druhovém členění podle Přílohy č. 2 vyhlášky č. 500/2002 Sb.

Účetní jednotka doručí účetní závěrku současně s doručením daňového přiznání za daň z příjmů

1 x příslušnému finančnímu úřadu

VÝKAZ ZISKU A ZTRÁTY v plném rozsahu

ke dni 31.12.2010
(v celých tisících Kč)

Rok	Měsíc	IČ
2010		27880834

Obchodní firma nebo jiný název účetní jednotky

Městské parkovací domy Mladá Boleslav s

Sídlo nebo bydliště účetní jednotky a místo podnikání liší-li se od bydliště

Starofarní 152
Mladá Boleslav 1
293 01

Označení a	TEXT b	číslo řádku c	Skutečnost v účetním období	
			běžném 1	minulém 2
I.	Tržby za prodej zboží	1		
A.	Náklady vynaložené na prodané zboží	2		1
+	Obchodní marže I. - A.	3		-1
II.	Výkony Součet II.1. až II.3.	4	4 384	2 586
II. 1.	Tržby za prodej výrobků a služeb	5	4 384	2 586
2.	Změna stavu zásob vlastní výroby	6		
3.	Aktivace	7		
B.	Výkonová spotřeba Součet B.1. až B.2.	8	2 061	1 757
B. 1.	Spotřeba materiálu a energie	9	436	632
2.	Služby	10	1 625	1 125
+	Přidaná hodnota I. - A. + II. - B.	11	2 323	828
C.	Osobní náklady Součet C.1. až C.4.	12	1 481	1 020
C. 1.	Mzdové náklady	13	1 112	771
2.	Odměny členům orgánů společnosti a družstva	14		2
3.	Náklady na sociální zabezpečení a zdravotní pojištění	15	349	235
4.	Sociální náklady	16	20	12
D.	Daně a poplatky	17	32	30
E.	Odpisy dlouhodobého nehmotného a hmotného majetku	18	1 678	1 684
III.	Tržby z prodeje dlouhodobého majetku a materiálu Součet III.1. až III.2.	19		2 750
III. 1.	Tržby z prodeje dlouhodobého majetku	20		2 750
2.	Tržby z prodeje materiálu	21		
F.	Zůstatková cena prodaného dlouhodobého majetku a materiálu Součet F.1. až F.2.	22		
F. 1.	Zůstatková cena prodaného dlouhodobého majetku	23		
2.	Prodáváný materiál	24		
G.	Změna stavu rezerv a opravných položek v provozní oblasti a komplexních nákladů příštích období	25		124
IV.	Ostatní provozní výnosy	26	51	64
H.	Ostatní provozní náklady	27	20	1
V.	Převod provozních výnosů	28		
I.	Převod provozních nákladů	29		
*	Provozní výsledek hospodaření rozdíl výnosů a nákladů římská I. až písmeno I.	30	-837	783

Označení a	TEXT b	číslo řádku c	Skutečnost v účetním období	
			běžném 1	minulém 2
VI.	Tržby z prodeje cenných papírů a podílů	31		
J.	Prodané cenné papíry a podíly	32		
VII.	Výnosy z dlouhodobého finančního majetku	Součet VII.1. až VII.3.		
VII. 1.	Výnosy z podílů v ovládaných a řízených osobách a v účetních jednotkách pod podstatným vlivem	34		
2.	Výnosy z ostatních dlouhodobých cenných papírů a podílů	35		
3.	Výnosy z ostatního dlouhodobého finančního majetku	36		
VIII.	Výnosy z krátkodobého finančního majetku	37		
K.	Náklady z finančního majetku	38		
IX.	Výnosy z přecenění cenných papírů a derivátů	39		
L.	Náklady z přecenění cenných papírů a derivátů	40		
M.	Změna stavu rezerv a opravných položek ve finanční oblasti	41		
X.	Výnosové úroky	42	1	1
N.	Nákladové úroky	43	1 259	1 330
XI.	Ostatní finanční výnosy	44	47	
O.	Ostatní finanční náklady	45	65	44
XII.	Převod finančních výnosů	46		
P.	Převod finančních nákladů	47		
*	Finanční výsledek hospodaření	Rozdíl výnosů a nákladů řádků VI. až písmeno P. Součet Q.1. až Q.2.	-1 276	-1 373
Q.	Daň z příjmů za běžnou činnost	49		
Q. 1.	-splatná	50		
2.	-odložená	51		
**	Výsledek hospodaření za běžnou činnost	52	-2 113	-590
XIII.	Mimořádné výnosy	53		
R.	Mimořádné náklady	54		
S.	Daň z příjmů z mimořádné činnosti	Součet S.1. až S.2.		
S. 1.	-splatná	56		
2.	-odložená	57		
*	Mimořádný výsledek hospodaření	XIII. - R. - S.		
T.	Převod podílu na výsledku hospodaření společníkům (+/-)	58		
***	Výsledek hospodaření za účetní období (+/-)	výsledek hospodaření za běžnou činnost + mimořádný výsledek hospodaření - T.	-2 113	-590
****	Výsledek hospodaření před zdaněním	provozní výsl. hosp. + finanční výsl. hosp. + XIII. - R.	-2 113	-590

Sestaveno dne: 20.01.2011		Podpisový záznam statutárního orgánu účetní jednotky nebo podpisový vzor fyzické osoby, která je účetní jednotkou	
Právní forma účetní jednotky s.r.o.	Předmět podnikání Pronájem vlastních nemovitostí	Pozn.:	

5. Příloha roční účetní uzávěrky za rok 2010

5.1. Obecné údaje:

Název: Městské parkovací domy Mladá Boleslav s.r.o.
Sídlo: Starofarní 152, 293 01 Mladá Boleslav
IČO: 278 80 834
Právní forma účetní jednotky: Společnost s ručením omezeným
Předmět podnikání: Technické činnosti v dopravě
Inženýrská činnost v investiční výstavbě
Realitní činnost
Správa a údržba nemovitostí
Poskytování služeb pro osobní hygienu a služeb souvisejících s péčí o vzhled osob
Hostinská činnost
Provozování tělovýchovných a sportovních zařízení a zařízení sloužících regeneraci a rekondici
Rozvahový den: 31.12.2010

Okamžik sestavení účetní závěrky: 31.12.2010

Datum sestavení účetní závěrky: 28.1.2011

Fyzické a právnické osoby, které mají podstatný vliv nebo rozhodující vliv v této účetní jednotce:

Jméno fyzické osoby, název právnické osoby	Sídlo	Běžné účetní období		Minulé období	
		vklad	tj. %	vklad	tj. %
Statutární město Mladá Boleslav	Komenského nám.61, 293 49 Mladá Boleslav	10.000.000,--	100	200.000,--	100

5.2. Organizační struktura účetní jednotky, zásadní změny v uplynulém účetním období

Členové statutárních a dozorčích orgánů k rozvahovému dni

Jméno	Příjmení	Funkce
Zdeněk	Tůma	Jednatel
Jan	Nejman	Jednatel
Zdeňka	Veškrnová	Člen dozorčí rady
Jan	Krátký	Člen dozorčí rady
Jan	Pekár	Člen dozorčí rady

Zaměstnanci společnosti, osobní náklady

		Běžné účetní období	Minulé účetní období
Zaměstnanci	Průměrný přepočtený počet zaměstnanců	2,1	1,33
	z toho členů řídicích orgánů (vedení společnosti)	1	1
Mzdové náklady	Mzdové náklady celkem	741.163,00	422.435,00
	z toho členů řídicích orgánů (vedení společnosti)	312.335,00	312.335,00
Sociální a zdravotní pojištění	Sociální a zdravotní pojištění celkem	247.534,00	139.881,00
	z toho členů řídicích orgánů (vedení společnosti)	97.383,00	77.945,00
Statutární orgán	Odměny statutárnímu orgánu - odměny členům statutárního orgánu společnosti	369.000,00	348.000,00
	Sociální a zdravotní pojištění	101.630,00	95.330,00
Dozorčí orgán	Odměny členům dozorčího orgánu	2.000,00	2.000,00
	Sociální a zdravotní pojištění	180,00	180,00
Bývalé statutární a dozorčí orgány	Vzniklé či sjednané penzijní závazky bývalých členů vyjmenovaných orgánů	0,00	0,00
	Sociální náklady	0,00	0,00
Osobní náklady celkem		1.461.507,00	1.007.826,00

5.3. Zásady, metody oceňování

Účetní jednotka plně aplikuje obecné účetní zásady.

5.3.1. Způsob oceňování

1) Ocenění hmotného dlouhodobého majetku

Dlouhodobý hmotný majetek účetní jednotka eviduje:

- Od částky 1 301,- Kč do 40 000,- Kč včetně. Tento majetek eviduje na účtu 029xxx
- Od částky 40 001,-Kč včetně. Tento majetek eviduje na účtu 022xxx.

2) Ocenění nehmotného dlouhodobého majetku

Účetní jednotka nemá a neměla v majetku dlouhodobý nehmotný majetek

3) Ocenění hmotného a nehmotného dlouhodobého majetku vytvořeného vlastní činností

Účetní jednotka nemá a neměla v majetku hmotný a nehmotný majetek vytvořený vlastní činností

4) Ocenění podílů

Účetní jednotka nemá a neměla v majetku žádné podíly.

5) Ocenění cenných papírů

Účetní jednotka nemá a neměla v majetku cenné papíry.

6) Způsob stanovení reprodukční pořizovací ceny

Reprodukční ceny nebyla v běžném účetním období použita.

7) Změny oceňování

V běžném účetním období nedošlo v účetní jednotce oproti předcházejícímu období ke změnám v účetní metodice.

8) Ocenění nehmotného dlouhodobého majetku

Účetní jednotka nemá a neměla v majetku dlouhodobý nehmotný majetek

9) Ocenění hmotného a nehmotného dlouhodobého majetku vytvořeného vlastní činností

Účetní jednotka nemá a neměla v majetku hmotný a nehmotný majetek vytvořený vlastní činností

10) Ocenění podílů

Účetní jednotka nemá a neměla v majetku žádné podíly.

11) Ocenění cenných papírů

Účetní jednotka nemá a neměla v majetku cenné papíry.

12) Způsob stanovení reprodukční pořizovací ceny

Reprodukční ceny nebyla v běžném účetním období použita.

13) Změny oceňování

V běžném účetním období nedošlo v účetní jednotce oproti předcházejícímu období ke změnám v účetní metodice.

5.3.2. Způsob odepisování

Obchodní společnost odepisuje na základě svého účetního plánu měsíčně.

Metoda odepisování odpovídá zařazení do skupin v návaznosti na zákon o daních z příjmů – rovnoměrný odpis, v dalších letech odepisování. Měsíčně 1/12 uvedené částky, odepisování je zahájeno měsíc po zařazení do používání. Odpisy jsou ukončeny měsíc před vyřazením majetku. Odpisy jsou účtovány měsíčně.

a) Odchylky od účetních metod

Účetní jednotka plně respektuje účetní metody a nedošlo k odchýlení od těchto metod ve smyslu § 7 odst. 5 zákona o účetnictví.

b) Přepočítání údajů cizí měny na českou měnu

Účetní jednotka neměla účetní případy v cizí měně.

c) Dotace

Účetní jednotka získala v roce 2010 smlouvu na poskytnutí dotace v celkové hodnotě 46 000 000,00 Kč.

Dotace je poskytnuta z rozpočtu Statutárního města Mladá Boleslav na rok 2010. Finanční prostředky ve výši 46 000 000,- Kč jsou poskytnuty jako investiční dotace na úhradu nákladů

spojených s vybudováním parkovacího domu na Staroměstském náměstí v Mladé Boleslavi.
V běžném období došlo k čerpání dotace ve výši 12 436 261,41 Kč.

5.4. Doplnující údaje k rozvaze a k Výkazu zisku a ztráty

Rozpis dlouhodobých, krátkodobých a bankovních úvěrů

Dlouhodobé úvěry k rozvahovému dni	Běžné období			Minulé období		
	Úrok	Splátka		Úrok	CZK	
Úvěr.č.ú 735007200184	5,57%	104.200,00		5,57 %	104.200,00	

Základní kapitál

Běžné období			
Společník	Výše podílu v %	Nesplacený vklad	Lhůta splatnosti
Statutární město Mladá Boleslav	100	0,00	-----

Základní kapitál a kapitálové fondy

	Běžné období	Minulé období
Základní kapitál	10.000.000,00	10.000.000,00
Ostatní kapitálové fondy	25.000.000,00	25.000.000,00
Vlastní kapitál a kapitál.fondy celkem	35.000.000,00	35.000.000,00

Výnosy z běžné činnosti

	Běžné období			Minulé období		
	Celkem	Tuzemsko	Zahraničí	Celkem	Tuzemsko	Zahraničí
Tržby za prodej zboží	0,00	0,00	0,00	0,00	0,00	0,00
Tržby z prodeje vl. výr.	0,00	0,00	0,00	0,00	0,00	0,00
Tržby z prodeje služeb	4.383.83,26	4.383.893,26	0,00	2.585.944,84	2.585.944,84	0,00
Čerpání rezerv	0,00	0,00	0,00	0,00	0,00	0,00
Ostatní výnosy	100.192,01	100.192,01	0,00	64.467,88	64.467,88	0,00
Celkem	4.484.085,27	4.484.085,27	0,00	2.650.412,72	2.650.412,72	0,00

Okamžik sestavení účetní závěrky: 31.12.2010

Sestavil: Ivana Štarhová

Podpis statutárního orgánu účetní jednotky:

5.5. Skutečnosti nastalé po rozvahovém dni

Po rozvahovém dni nenastaly ve společnosti žádné události, nebo okolnosti, které by měly významný ekonomický nebo provozní vliv na fungování nebo existenci společnosti.

5.6. Výhled na rok 2011

Současná míra intenzity individuální automobilové dopravy s sebou nese velké obtíže při řešení dopravy v klidu, tj. parkování a odstavování vozidel. Regulace povrchového stání na exponovaných místech centra města včetně historického jádra je nástroj, kterým chceme docílit větší efektivity pro uplatnění zásad dopravy v klidu. To v konečném důsledku přinese úspěch v podobě větší spokojenosti motoristické veřejnosti a návštěvníků i místních obyvatel všeobecně.

Hlavní očekávanou metou roku 2011 bude dokončení a uvedení do provozu parkovacího domu na Staroměstském náměstí s kapacitou 77 parkovacích míst v místě po bývalém Hejtmanství mezi ulicemi Železná, 9. května a Kateřiny Militké. Stav rekonstruovaného náměstí by měl ve výhledové strategii sledovat zklidněné, humánní prostory s dostatkem možnosti pohybu pěších a cyklistů a usměrněnou možností pohybu a parkování automobilů.



Ve finální verzi je připraven návrh generelu parkování na celém území Statutárního města Mladá Boleslav, jehož realizace je podmíněna nejen odsouhlasením zastupitelským sborem ale i širokou veřejnou diskusí na toto téma. Parkovací politika je živým dokumentem a překvapivě se dotýká mnoha oblastí lidského života. Počítáme s realizací projektů, směrnic a nařízení, které dají jednotlivým bodům tohoto záměru konkrétní podobu.

5.7. Aktivity v oblasti výzkumu a vývoje

Společnost Městské parkovací domy Mladá Boleslav s.r.o. v roce 2010 neinvestovala s ohledem na svůj předmět podnikání žádné prostředky ani aktivity do výzkumu nebo vývoje.

5.8. Aktivity v oblasti ochrany životního prostředí

S ohledem na předmět činnosti společnost pravidelně kontroluje všechny provozy, které mají jakýkoliv vztah k životnímu prostředí.

5.9. Oblast pracovněprávních vztahů

Společnost Městské parkovací domy Mladá Boleslav s.r.o. měla k 31.12.2010 celkem tři zaměstnance.

Věková struktura zaměstnanců

Skupina	Celkem
do 30 let	1
31 – 40 let	0
41 – 50 let	2
nad 50 let	0

Průměrný věk zaměstnanců činí 38 let.

Dosažené vzdělání zaměstnanců

Vzdělání zaměstnanců	Počet	%
středoškolské s maturitou	2	66,66
vysokoškolské	1	33,33

5.10. Zpráva o případných cenových, úvěrových a likvidních rizicích a rizicích souvisejících s tokem hotovosti, kterým je společnost vystavena

Společnost Městské parkovací domy Mladá Boleslav s.r.o. nemá žádný obchodní podíl v jiné společnosti či družstvu, ani nemá organizační složku podniku v zahraničí. Společnost nemá žádné závazky po lhůtě splatnosti. V roce 2010 nevytvářela společnost Městské parkovací domy Mladá Boleslav s.r.o. žádné rezervy na opravy hmotného majetku a ani tyto rezervy nečerpala. V roce 2007 byl společnosti poskytnut dlouhodobý investiční úvěr ve výši 25.000.000,- Kč. Splatnost úvěru je stanovena na datum 20.12.2027. Všechny splátky za rok 2010 proběhly podle uzavřené smlouvy o úvěru. Ručitelem za tento úvěr poskytnutý společnosti je Statutární město Mladá Boleslav.



6. Informace o statutárních orgánech

Dozorčí rada:

předseda dozorčí rady: Zdeňka Veškrnová

člen dozorčí rady: Mgr. Jan Krátký

člen dozorčí rady: Jan Pekár



Společníci:

Statutární město Mladá Boleslav

Statutární orgán:

jednatel: Ing. Zdeněk Tůma

jednatel: Jan Nejman

Činnost statutárních orgánů

Jednatelé se schází dle potřeby. Veškerá jednání a zastupování společnosti byla vedena dle platných zákonů a stanov společnosti. Členové dozorčí rady se sešli na dvou řádných zasedáních a devíti valných hromadách. Ze všech jednání je vyhotoven autorizovaný zápis.



7. Provozní činnosti a podnikatelská aktivita

V návaznosti na zákon o živnostenském podnikání č. 455/91Sb. ve smyslu pozdějších úprav a doplňků má společnost oprávnění k provozování této činnosti:

- 1) Technické činnosti v dopravě
- 2) Inženýrská činnost v investiční výstavbě
- 3) Realitní činnost v investiční výstavbě
- 4) Realitní činnost
- 5) Správa a údržba nemovitostí
- 6) Poskytování služeb pro osobní hygienu a služeb souvisejících s péčí o vzhled osob
- 7) Hostinská činnost
- 8) Provozování tělovýchovných a sportovních zařízení a zařízení sloužících regeneraci a rekondici

Hlavní podnikatelskou aktivitou, která společnost řadí do odvětví Ostatní vedlejší činnosti v dopravě je technická činnost v dopravě. Na společnost se proto vztahuje zákon č. 455/1991 sb., o živnostenském podnikání (živnostenský zákon), ve znění zákona pozdějších předpisů.



7.1. ZPRÁVA O ČINNOSTI SPOLEČNOSTI ZA ROK 2010

V roce 2010 je společnost Městské parkovací domy s.r.o. již jasně vnímána motoristickou veřejností jako operátor parkování, který zajišťuje pro svého zřizovatele Statutární město Mladá Boleslav, organizaci projektu dopravy v klidu.

Na parkovacích plochách ve správě společnosti zajišťujeme plynulou regulaci dopravy již pro více jak 1.400 parkovacích míst v dopravou zatížených částech města. Nejvýznamnější investiční akcí roku 2010 je pro společnost bezesporu výstavba podzemního parkovacího domu na Staroměstském náměstí v ulici Kateřiny Militké. Množné číslo v názvu naší společnosti je tak již opodstatněno.

Statutární město Mladá Boleslav realizovalo v průběhu roku 2010 obnovu a rekonstrukci Staroměstského náměstí. Projekt Revitalizace náměstí je spolufinancován z prostředků strukturálních fondů Evropské unie v rámci Integrovaného plánu rozvoje Mladé Boleslavi pro Regionální operační program Střední Čechy. Jednou z etap revitalizace Staroměstského náměstí je i výstavba parkovacího domu, jehož investorem budou Městské parkovací domy s.r.o. Na základě výsledku výběrového řízení schválila Rada města svým usnesením ze dne 27.5.2010, že projekt parkovacího domu „Militká“ svěří atelieru Ing. arch. Michala Hlaváčka. Následovalo výběrové řízení na zhotovitele, ve kterém zvítězila firma BAK a.s. Trutnov. Dům bude mít parkovací kapacitu 77 míst, která nahradí snížení parkovacích míst na samotném parteru náměstí, které tak bude moci plnit více funkcí pro pěší a oddych. Provoz se předpokládá zcela automatický s použitím shodné, již odzkoušené, technologie z parkovacího domu „Jaselská“. Dokončení díla je plánováno na první polovinu roku 2011.



Na parkovacích plochách ve vymezené oblasti „B“ (tř. V. Klementa u Máje a před Českou pojišťovnou /91/, na náměstí Republiky v horní i spodní části /104/, ul. Havlíčkova u ODSH /60/, u vchodu na ústřední stadion /45/) regulujeme formou placeného stání na 300 parkovacích míst. Na jednotlivá parkoviště jsou vydány i abonentní parkovací karty oprávněným držitelům z řad místních občanů a podnikatelů v celkovém počtu 76 kusů.

Na nových (50%) typech parkovacích automatů využíváme s úspěchem systém dálkové správy pomocí SMS zpráv, ve kterých „sám“ automat odesílá informace o svém stavu. Technický dozor je tak schopen do několika minut řešit nastalý problém, pokud k němu dojde.

Od 1. října 2010 převzala společnost MPDMB s.r.o. roli operátora parkování i zóně „A“ (ZPS), kterou do té doby spravovala společnost ACTIV- PARKING. Prvotním úkolem v nové oblasti byla aktualizace poptávky po parkování v jednotlivých rezidentních zónách a uvedení stavu odpovídající režimu dle nařízení obce č.1/2006 StMB. Zvláště pak kontrola zda je plněn oprávněný nárok na vydání rezidentní či abonentní parkovací karty. Kde nárok má jen fyzická osoba s trvalým pobytem v lokalitě příslušné zóny a zároveň splňuje podmínku právního vztahu k vozidlu a na abonentní kartu jen podnikatel, jehož provozovna se nachází v lokalitě příslušné zóny.

Proto jsme bezodkladně připravili anketu (letáky, tisk, média, web), ve které jsme oslovili většinu dotčených motoristů v oblasti historického centra Mladé Boleslavi, aby se vyjádřili k dosavadnímu fungování zóny placeného stání a navrhli její případné úpravy. Z výsledku ankety vzešel požadavek na uspokojení žadatelů z pořadníku firmy Activ, kde byly evidovány i žádosti více jak 2 roky staré. Od listopadu jsme začali provádět periodické kontroly obsazenosti spolu s respektovaností na jejichž základě jsme byli schopni operativněji zasahovat do jednotlivých lokalit. Ke konci roku 2010 tak mohlo být uspokojeno 80 % žadatelů z pořadníku na rezidentní karty. Úplné rozpuštění pořadníku předpokládáme do ledna roku 2011. Zavedením nového provedení vzoru karet jsme jasně odlišili karty nové od dočasně ještě platných karet vydaných na základě smluv předešlým operátorem. Cenové i časové tarify provozu jednotlivých ploch zůstaly beze změn ve stavu sledování, kde výsledky zasíláme v měsíčních intervalech na odbor dopravy k dalšímu posouzení. Pokud obsazenost parkovišť nepřesahuje evidentně hodnotu 80 % a respektovanost se drží nad 70 %, není nutné zasahovat do stávajícího funkčního stavu a regulovat jej.

Od zprovoznění parkovacího domu Jaselská v roce 2007 a jeho plynulého provozu již dnes nikdo nemůže pochybovat, že zvolená varianta doplnění zóny placeného stání byla správnou cestou. Denně

tak parkovací dům již využívá více jak tři stovky klientů, kteří tak nevytvářejí dopravní kongesce v přílehlém uličním prostoru. Jednoduchý světelný informační systém dává řidiči zřetelný přehled o možnosti využití této formy odparkování v této dopravně exponované lokalitě kolem škol a dalších veřejných zařízení.



Použitou technologii automatického provozu má již většina uživatelů zcela vžitou a nedochází tak již k obavám, že bez lidského činitele vzniká nejistota u samoobslužných terminálů. Z provozu parkovacího domu jsou nepřetržitě získávána data, která následně slouží k analytice a vyhodnocování provozu. Obsazenost PD „Jaselská“ se v denních hodinách pohybuje kolem 75 % z celkového počtu 90 parkovacích míst. Skladba parkujících se dělí na návštěvnické a abonentní, které má pro stálé návštěvníky řadu výhod. Mimo jiné bezhotovostní platbu pomocí magnetické karty.

Cenové tarify nebylo třeba v průběhu roku upravovat a jejich nastavení potvrzuje spojení s prvotním záměrem, levnějšího parkování oproti pozemnímu v sousedící zóně placeného stání. Přesto je zde znát stále ještě působící psychologická zábrana, kdy je velice těžké naučit českého občana schovat auto do podzemní garáže, byť mu i díky kamerovému systému nabízíme vyšší míru ochrany jeho majetku. Zde je třeba zmínit velice dobrou spolupráci jak s firmou CENTR-PCO tak s pultem kamerového dohledu Městské policie, které spolu s naším technickým dispečinkem 24 hodin denně dohlíží na bezpečný a bezproblémový provoz parkovacího domu. Parkovací dům Jaselská také významnou měrou přispívá k alternaci parkovacích míst při pořádání kulturních a společenských akcí v okolí Českobratrského náměstí a vysokoškolského areálu Na Karmeli (např. jarmarky, INTER DOG BOHEMIA, semináře VŠ, Old Timer Rally, ad.)

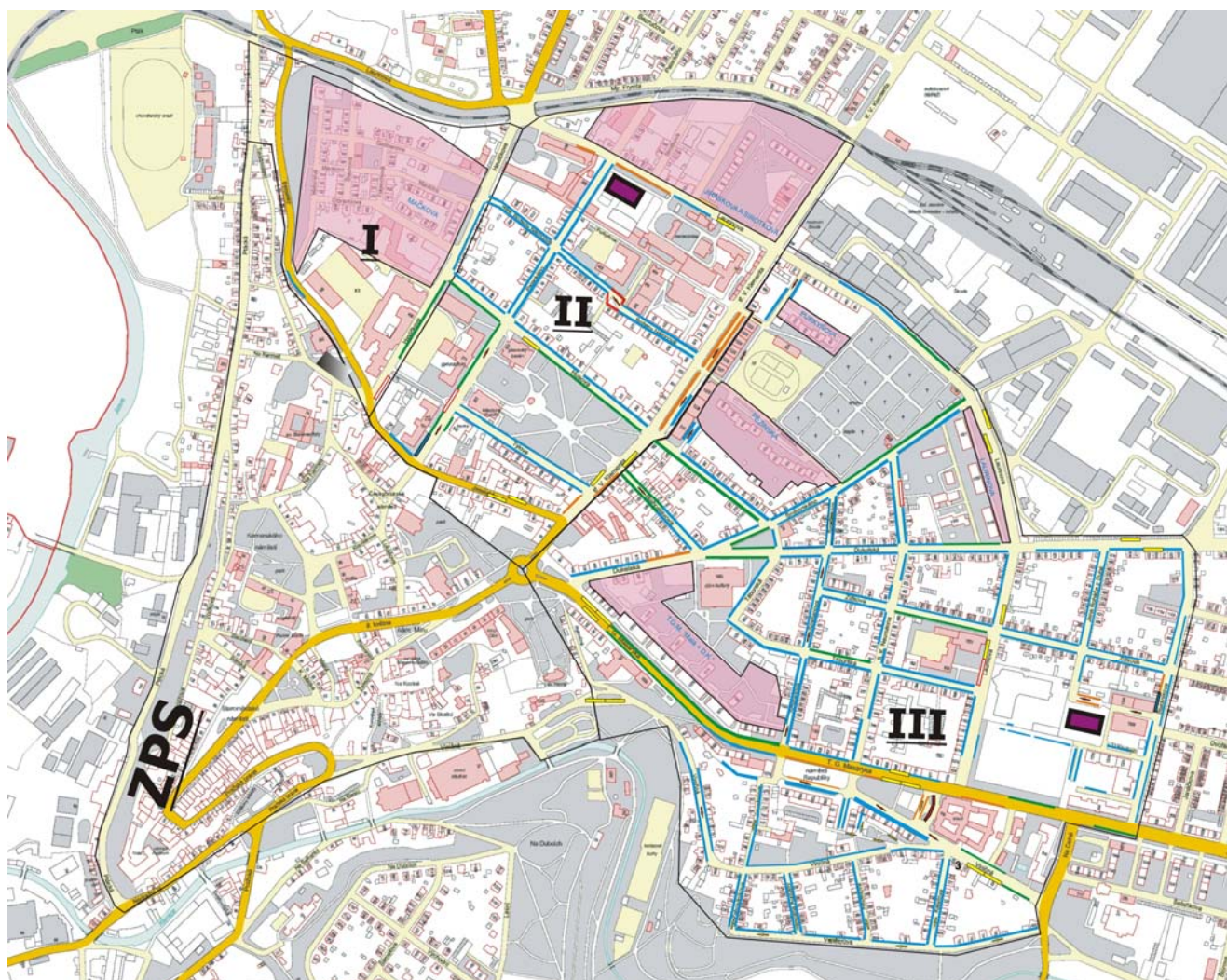


Chráněné parkoviště v ulici Jana Palacha u Centrothermu pro 86 parkujících, které je osazeno stejným systémem terminálů jako PD Jaselská, vč. kamerového monitoringu, bezpochyby také pomáhá vykrýt nedostatečnou kapacitu parkování v lokalitě Severního sídliště. Podíl parkujících je na tomto prostoru více využíván bydlicími, kteří mají formou bezhotovostní abonentní karty možnost zvýhodněného tarifu oproti návštěvnickému stání. V zimních měsících zaručujeme na této ploše úklid do 2 hodin po spadu sněhu, což též přispívá k větší spokojenosti našich klientů.

Příkladem opatření vhodné formy regulace dopravy v klidu chránící místní obyvatele bylo i zavedení rezidentní zóny „Kolonka“ v ulicích Olbrachtova, Mackova, Gellnerova, Štechova a Mahenova. Neúnosná situace převažujícího návštěvnického parkování v této lokalitě prakticky znemožňovala odstavení vozu zde bydlicím občanům. Po uspořádání několika veřejných diskusních fór mezi vedením magistrátu a místními lidmi vzešel požadavek na zřízení rezidentní zóny, ve které má povoleno parkování jen majitel příslušné parkovací karty či jeho přímá návštěva. Tento režim začal platit od 15. listopadu a zůstává nadále ve sledování operátora, který průběžně vyhodnocuje nastalé dopravní situace v souvislosti s názory místních obyvatel a mírou jejich spokojenosti, která byla naplněním tohoto záměru prvořadá.

Vysoká míra individuální automobilové dopravy v našem městě s sebou přináší zcela logicky i oprávněné požadavky na komplexní řešení organizace parkování a odstavování vozidel v intravilánu celé Mladé Boleslavi. Udržitelný rozvoj parkovací politiky se zárukou vyššího komfortu pro občana musí znamenat i přijetí určitých pravidel, podle kterých se rozumný řidič chová a při jejich dodržení je vnímá jako prospěšnou službu.

Proto v roce 2011 navrhne realizaci generelu parkování, aby nedocházelo k „přelévání“ problému mezi organizovanou a živelnou formou parkování.



8. Zpráva dozorčí rady o hospodaření společnosti a stavu majetku za rok 2010

Členové dozorčí rady společnosti Městské parkovací domy Mladá Boleslav s.r.o. se v průběhu roku 2010 scházeli dle aktuálních situace a potřeb společnosti.

Na svých pravidelných zasedáních členové řešili se statutárními zástupci záležitosti, které se týkaly nejen provozu a chodu společnosti, ale vždy také záležitosti týkající se hospodaření společnosti a aktuální ekonomické situace společnosti. Na svém dosud posledním zasedání byla jednateli předložena řádná účetní závěrka za rok 2010.

Po důkladném prostudování všech předložených účetních výkazů došli členové dozorčí rady k závěru, že společnost je jejími statutárními zástupci řízena v souladu se zásadami dobrého a zdravého hospodaření. Podrobné výsledky o hospodaření a o struktuře majetku společnosti jsou k nalezení v příslušných účetních výkazech, které také tvoří součást výroční zprávy o hospodaření společnosti za rok 2010.

Dozorčí rada vyjádřila následující usnesení:

Dozorčí rada souhlasí s Výroční zprávou o stavu hospodaření za rok 2010

V Mladé Boleslavi dne 31. března 2010

Zdeňka Veškrnová
předseda dozorčí rady

9. Zpráva o vztazích mezi propojenými osobami za rok 2010

Ovládaná osoba:

Městské parkovací domy Mladá Boleslav s.r.o., Starofarní 152, 293 01 Mladá Boleslav

IČO: 27880834

Zapsaná v OR vedeném Městským soudem v Praze, oddíl C., vložka 123806 2. dubna roku 2007.

Základní kapitál společnosti k 31.12.2010 činil 10.000.000,-Kč a je plně splacen.

Statutární orgán – dozorčí rada

Předseda dozorčí rady – Zdeňka Veškrnová

Člen dozorčí rady – Mgr. Jan Krátký

Člen dozorčí rady – Jan Pekár

Ovládající osoba

Statutární město Mladá Boleslav, Komenského nám. 61, 293 01 Mladá Boleslav

IČO: 00238295

Přehled smluv a ostatních vztahů mezi propojenými osobami

Statutární město Mladá Boleslav pronajímalo společnosti nebytový prostor v období od 1.1.2010 do 31.12.2010 za 125.574,- Kč.

Jedním ze zásadních rozhodnutí Valné hromady společnosti Městské parkovací domy Mladá Boleslav s.r.o. bylo schválení cenové politiky tvorby parkovného jako služby občanům. Z provozu parkovného tak neplyne ekonomicky rentabilní nájem za poskytnuté služby, jako by tomu bylo u čistě komerčního provozovatele. Zde lze odvodit část ztráty hospodářského výsledku, který společnosti tímto rozhodnutím vznikl.

Statutární město Mladá Boleslav pronajímalo společnosti pozemek parcelní č. 608/28 o výměře 5 729 m², kde bylo zřízeno parkoviště. Nájemné je splatné vždy za období 5 let trvání. S ohledem na právní propojení smluvních stran byl sjednán úrok v ceně obvyklé ve výši 6 % p.a. z částky odloženého splatného každého ročního nájemného. Úrok je splatný vždy za období 5 let. Nájemné za rok 2010 činilo 115 500,00 Kč a úrok byl 20 790,00 Kč.

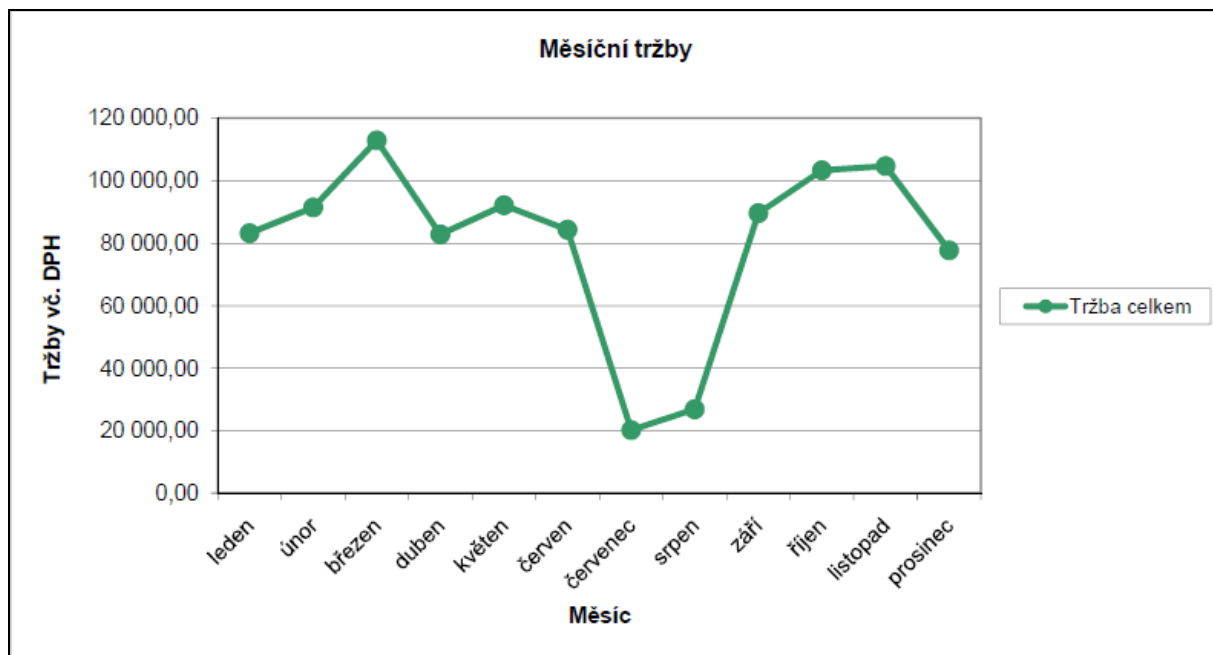
Společnost MPDMB s.r.o. obdržela v roce 2010 příslib od Statutárního města Mladá Boleslav na dotaci v celkové hodnotě 46 000 000,00 Kč.

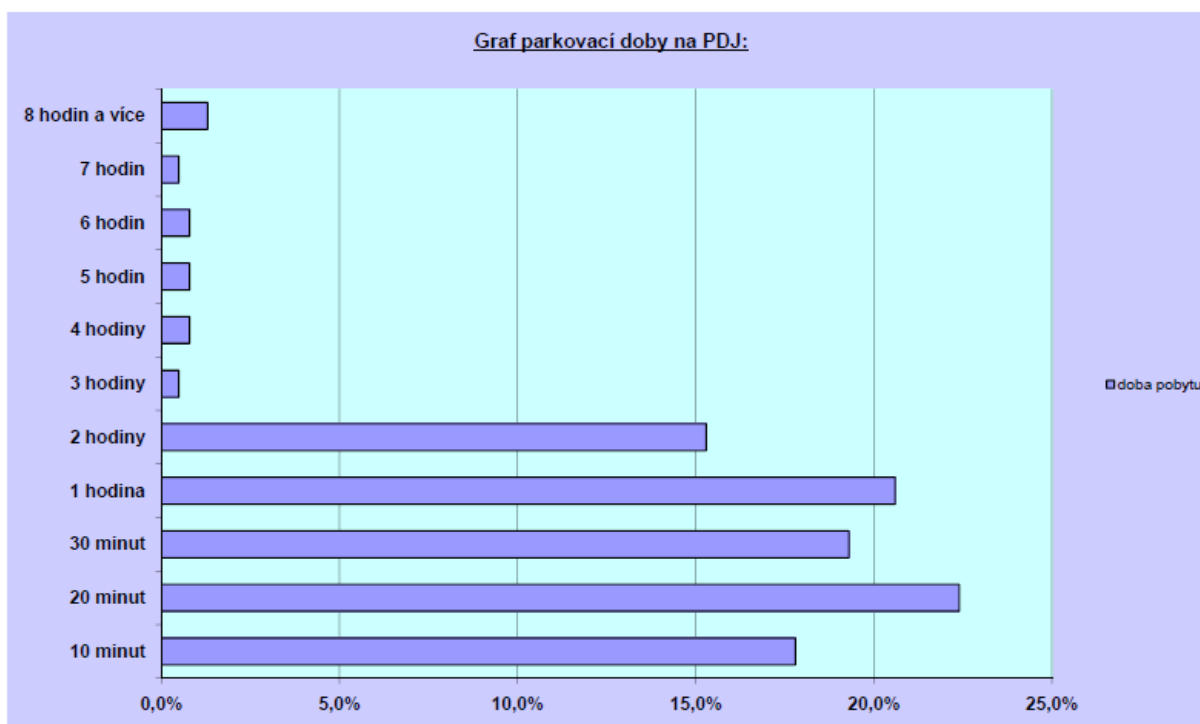
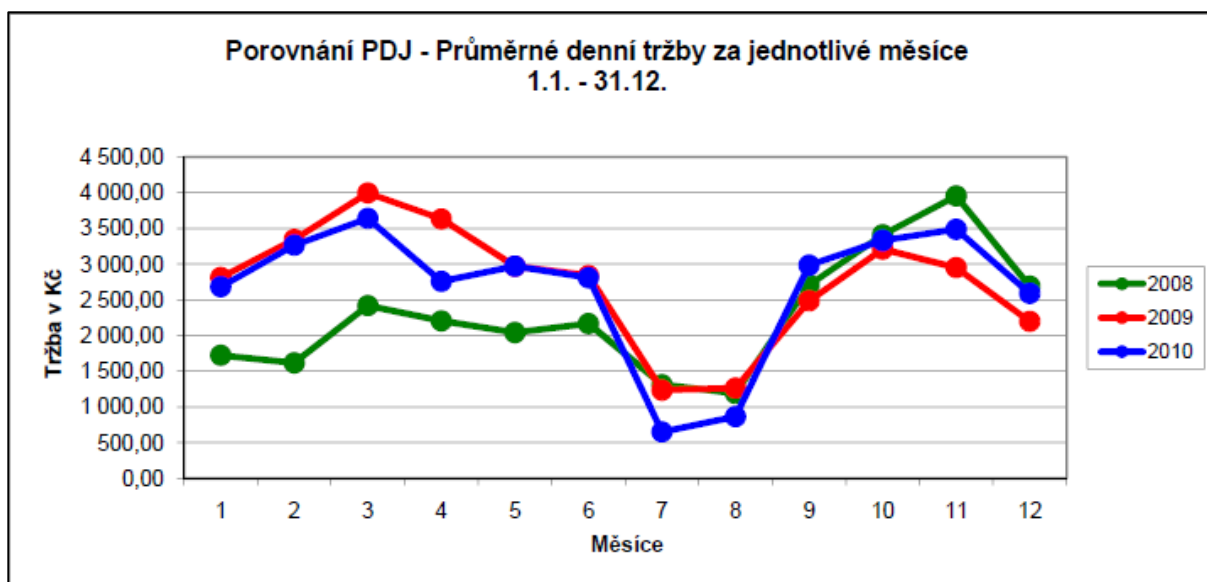
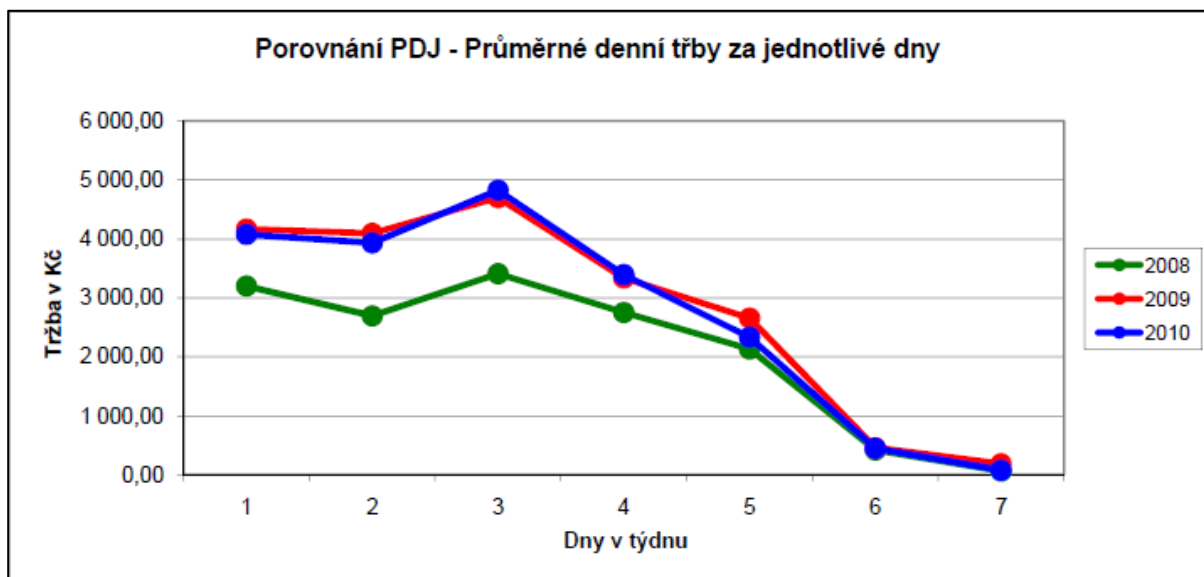
Vztahy mezi ovládanou osobou a ostatními osobami, ve kterých má ovládající osoba vliv:

Ovládaná osoba neměla žádné vztahy s jinými osobami ovládanými Statutárním městem Mladá Boleslav.

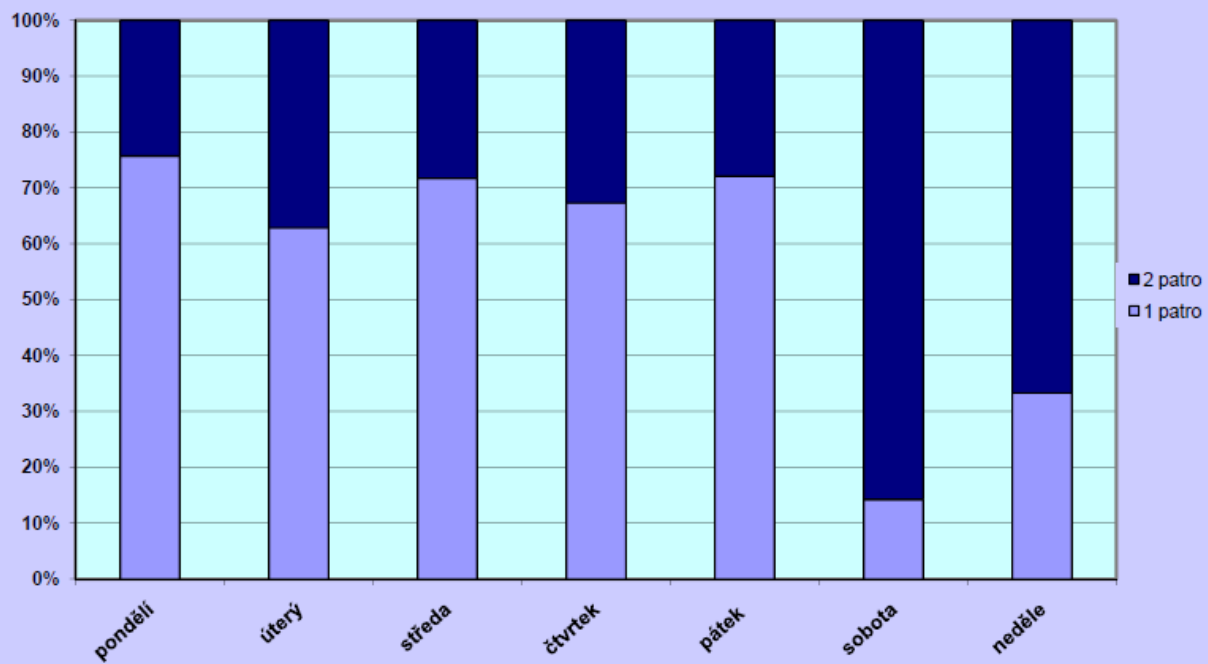
10. Přílohy

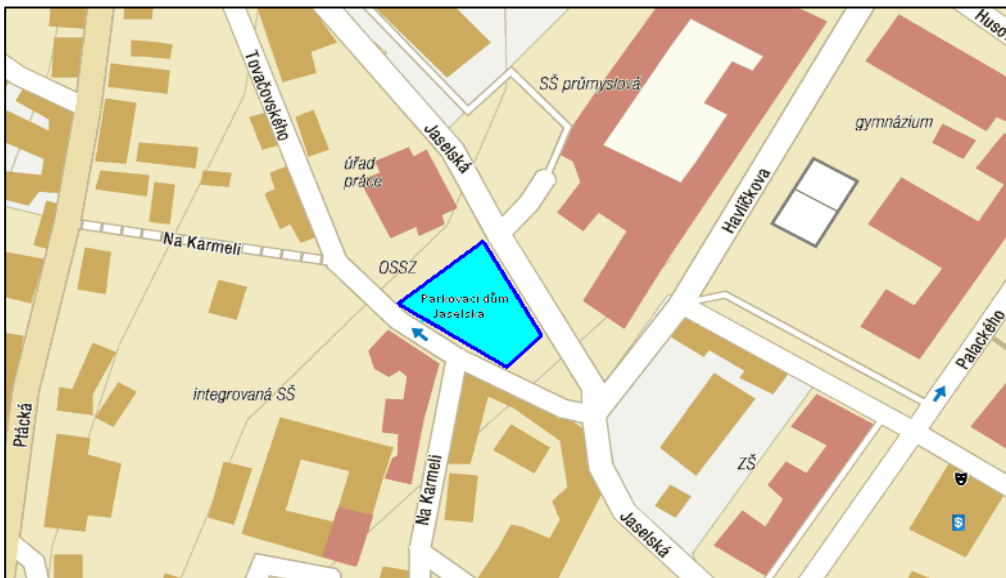
Parkovací dům Jaselská



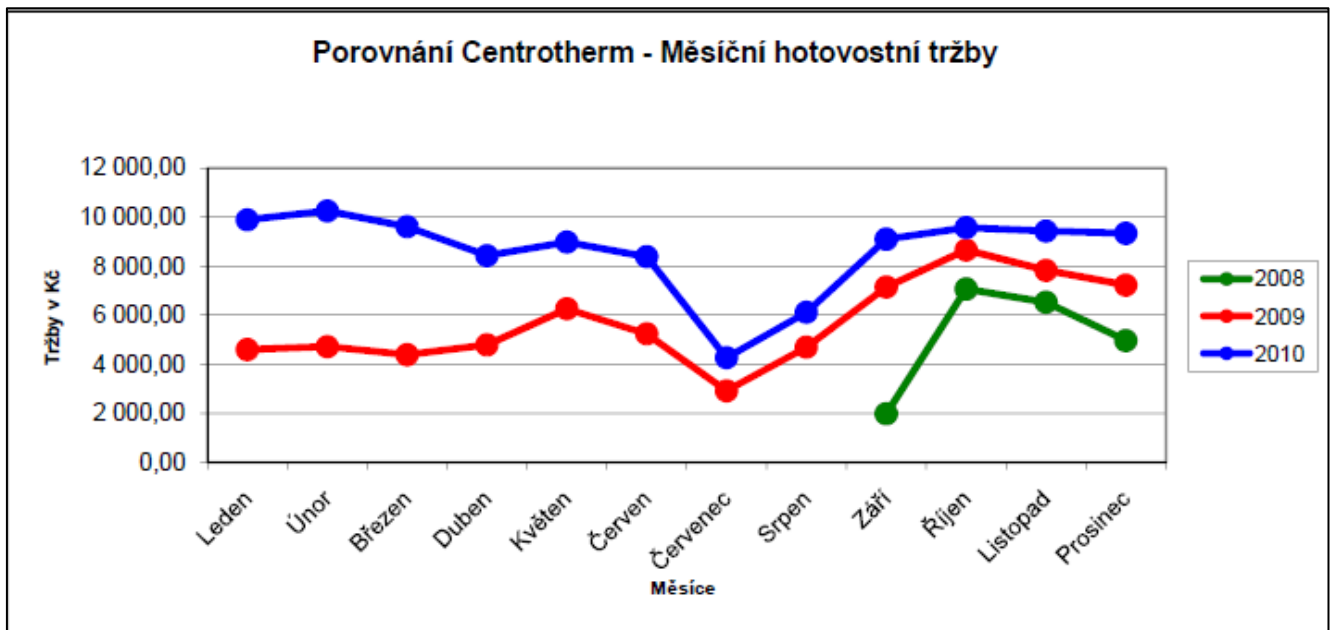


Průměrná týdenní obsazenost PDJ :





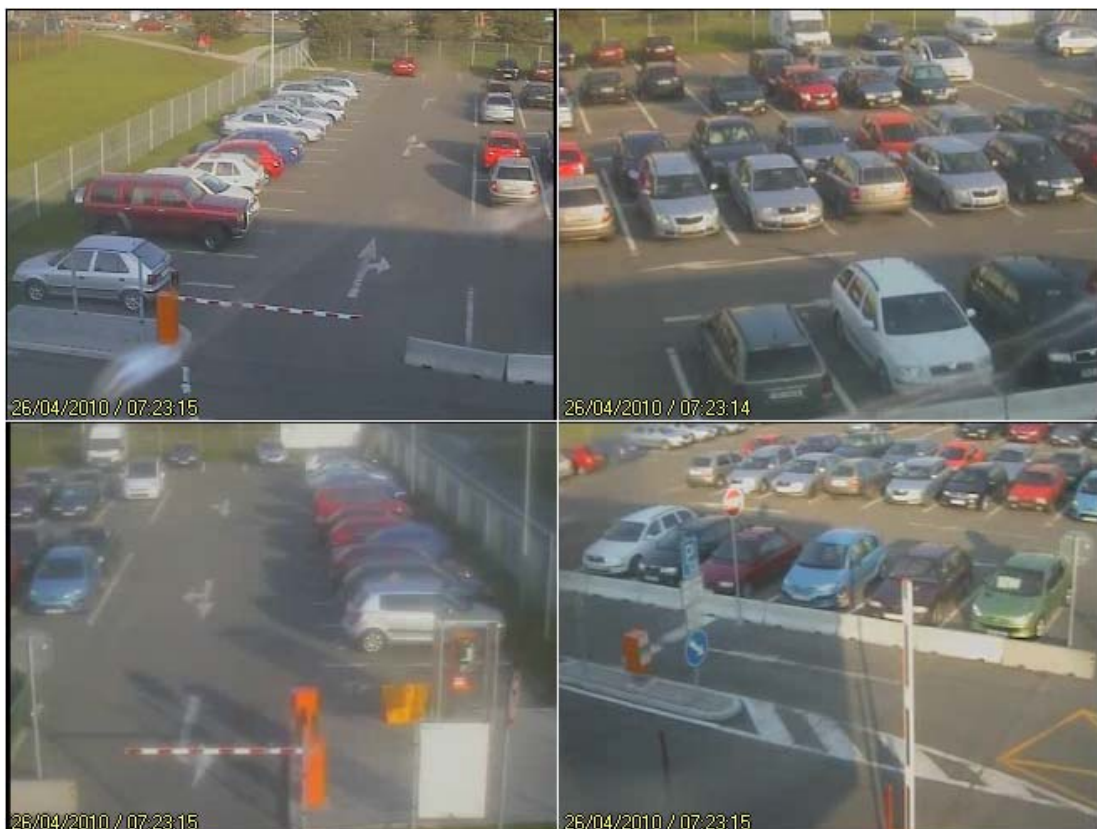
Parkoviště v ulici Jana Palacha (u Centrothermu)



Poloha parkoviště „U Centrothermu“



Webový kamerový náhled na parkoviště U Centrothermu



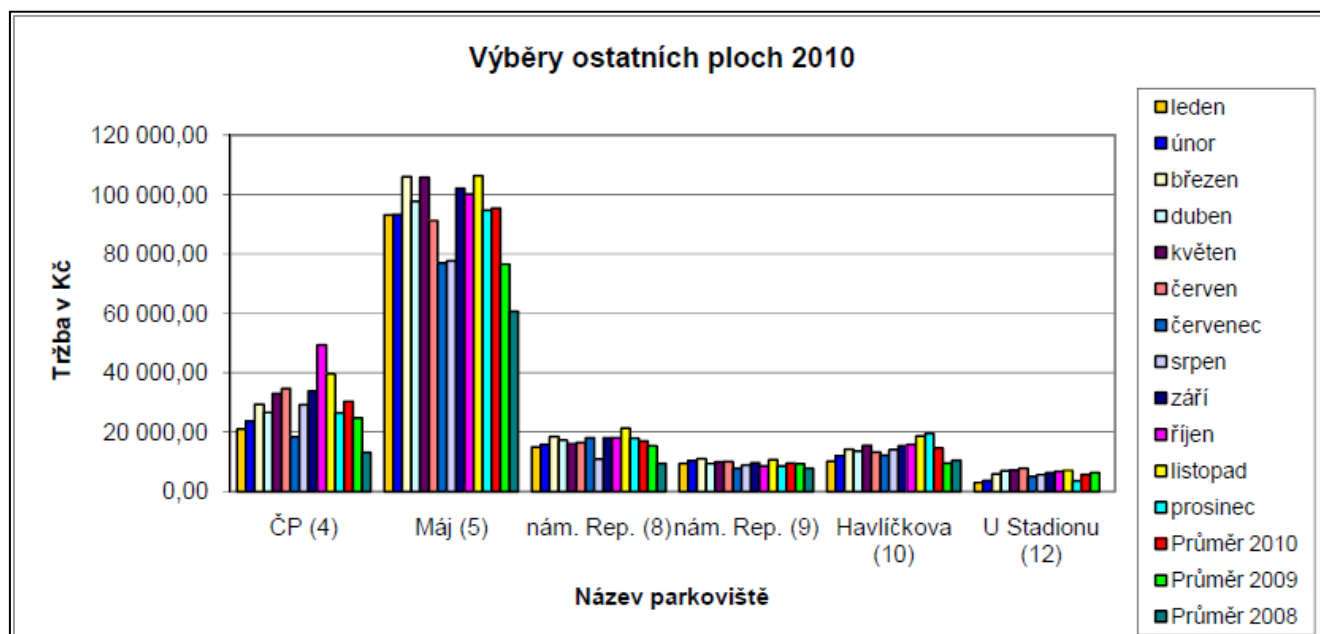
Reklamní plochy na parkovišti U Centrothermu



Ostatní plochy (mimo PD Jaselská a Centrothermu)

Statistika výběrů - ostatní plochy 1.1. – 31.12.2010

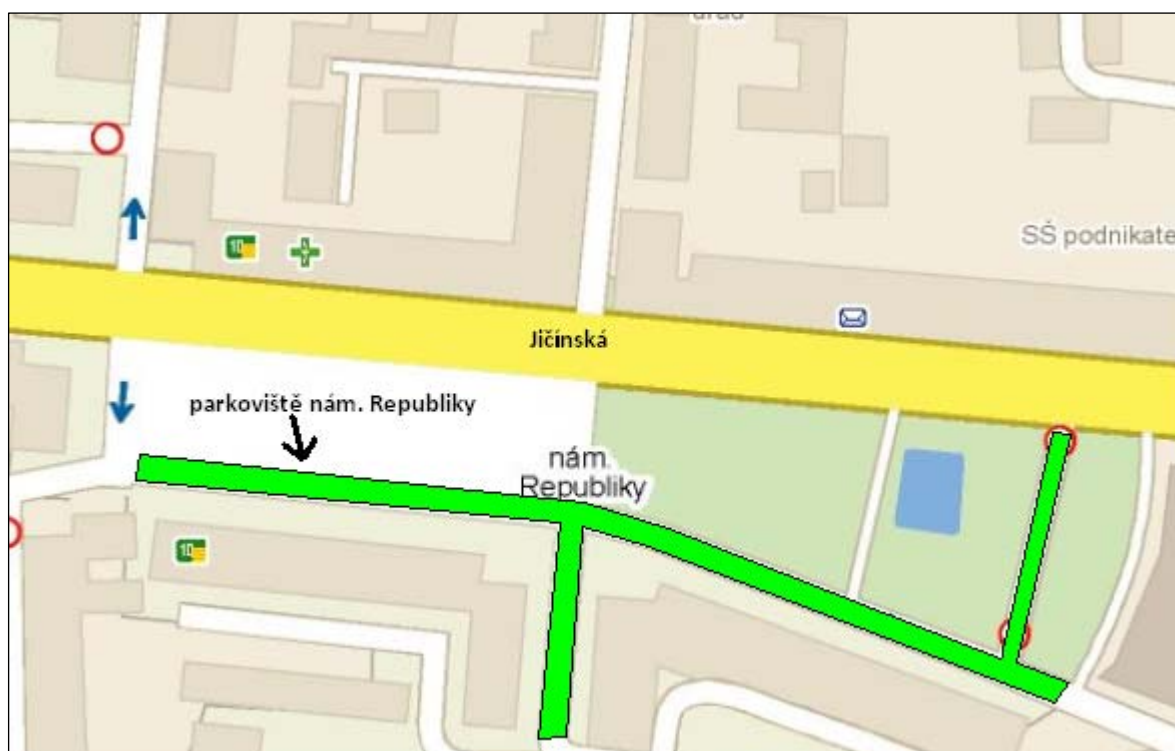
Měsíc	Tržba v Kč						Celkem
	ČP (4)	Máj (5)	nám. Rep. (8)	nám. Rep. (9)	Havlíčková (10)	U Stadionu (12)	
leden	20 897,00	93 174,00	15 061,00	9 387,00	10 236,00	2 959,00	151 714,00
únor	23 616,00	93 257,00	15 758,00	10 299,00	11 935,00	3 745,00	158 610,00
březen	29 412,00	105 997,00	18 464,00	11 031,00	14 230,00	5 920,00	185 054,00
duben	26 573,00	97 656,00	17 195,00	9 337,00	13 503,00	6 994,00	171 258,00
květen	33 028,00	105 732,00	16 120,00	9 945,00	15 549,00	7 160,00	187 534,00
červen	34 646,00	91 228,00	16 475,00	9 974,00	13 267,00	7 748,00	173 338,00
červenec	18 271,00	76 809,00	18 103,00	7 826,00	12 200,00	4 951,00	138 160,00
srpen	29 188,00	77 663,00	10 924,00	8 785,00	14 041,00	5 621,00	146 222,00
září	33 780,00	102 130,00	18 027,00	9 587,00	15 289,00	6 291,00	185 104,00
říjen	49 305,00	100 264,00	18 078,00	8 634,00	15 789,00	6 643,00	198 713,00
listopad	39 563,00	106 302,00	21 308,00	10 707,00	18 640,00	7 076,00	203 596,00
prosinec	26 397,00	94 760,00	17 902,00	8 501,00	19 404,00	3 545,00	170 509,00
CELKEM	364 676,00	1 144 972,00	203 415,00	114 013,00	174 083,00	68 653,00	2 069 812,00
Karty bez DPH							
CELKEM bez DPH	303 896,67	954 143,33	169 512,50	95 010,83	145 069,17	57 210,83	1 724 843,33
Průměr 2010	30 389,67	95 414,33	16 951,25	9 501,08	14 506,92	5 721,08	
Průměr 2009	24 742,17	76 509,83	15 263,67	9 249,17	9 543,00	6 280,33	
Průměr 2008	13 098,00	60 582,00	9 397,00	7 779,00	10 464,00	0,00	



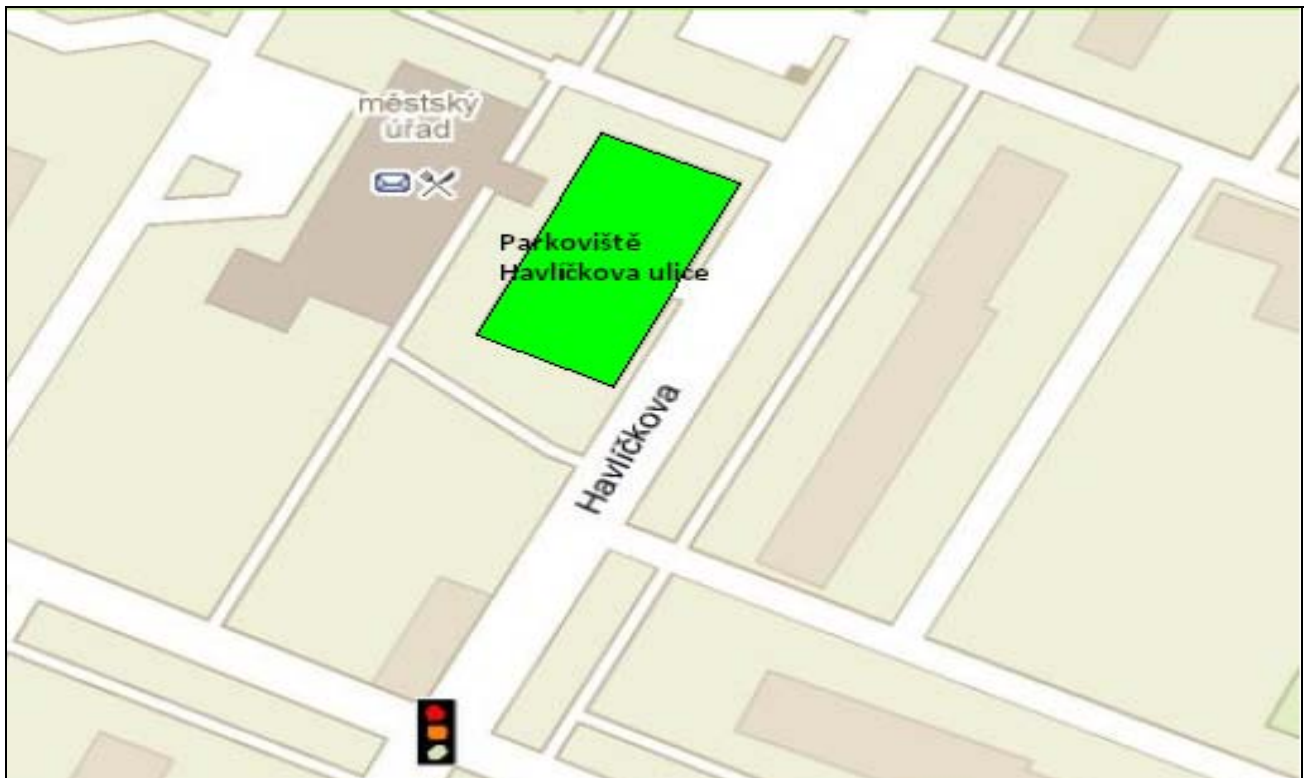
Parkoviště u České pojišťovny (automat č. 4) a u Máje (č.5)



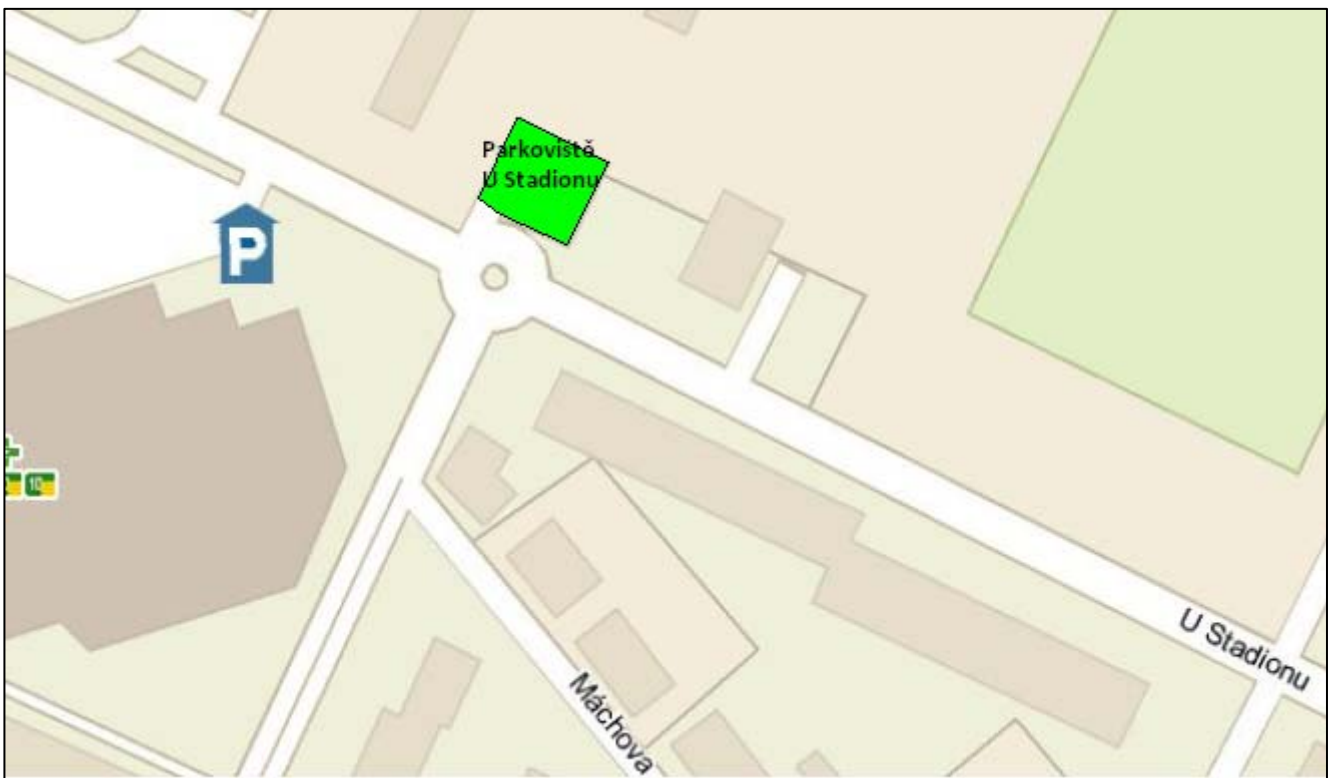
Parkoviště na nám. Republiky (automaty č. 8 a 9)



Parkoviště Havlíčkova ulice (automat č. 10)



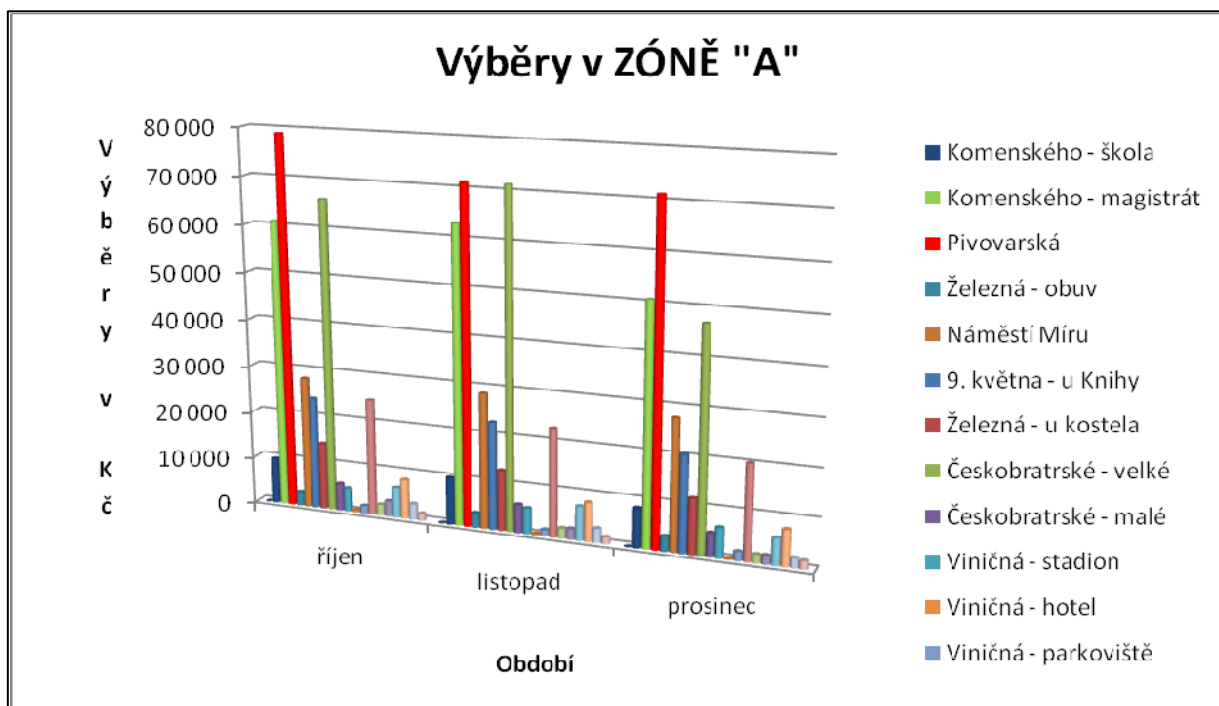
Parkoviště U Stadionu (automat č. 12)



ZÓNA „A“ (ZPS)

Statistika výběrů Zóna „A“ (ZPS) 1.10. – 31.12.2010

Číslo PA	Ulice	výběry v Kč			
		zúčtovací období			
		X.10	XI.10	XII.10	rok 2010
1	Starofarní - dobíjecí	0	3	0	3
101	Komenského - škola	9 713	10 082	8 393	28 188
102	Komenského - magistrát	60 953	62 965	50 805	174 723
103	Pivovarská	78 982	71 145	71 253	221 380
106	Železná - obuv	2 929	3 099	3 186	9 214
109	Náměstí Míru	28 057	28 726	27 750	84 533
110	9. května - u Knihy	23 893	22 862	20 568	67 323
112	Železná - u kostela	14 209	12 899	11 745	38 853
207	Českoobratrské - velké	66 117	71 371	47 057	184 545
208	Českoobratrské - malé	5 844	6 030	5 053	16 927
216	Viničná - stadion	5 048	5 486	6 390	16 924
217	Viničná - hotel	450	287	192	929
218	Viničná - parkoviště	1 592	1 356	1 906	4 854
313	nám. Na Kozině	24 809	22 986	20 238	68 033
314	Nádražní	2 325	2 135	1 797	6 257
315	Budovcova	3 291	2 274	1 850	7 415
420	Železná - ČSOB	6 498	7 234	5 706	19 438
421	Komenského - pošta	8 402	8 280	7 669	24 351
422	Koněvova	3 359	3 043	2 068	8 470
423	Starofarní	1 479	1 454	1 716	4 649
Celkem PA		347 950	343 717	295 342	987 009
Celkem PK		16 435	13 480	95 943	125 858
Celkem PA a PK		364 385	357 197	391 285	1 112 867



Příklad kontrolního protokolu respektování a využití parkovacích ploch

Zápis z kontroly respektovanosti ZPS							
OBDOBI:	listopad 10						
DATUM KONTROLY:		ČAS KONTROLY:	10:00 - 12:00				
Vymezená komunikace	Typ lokality	Kapacita celkem	Obsazeno celkem	Platný lístek / karta	Bez platného lístku / karty	Obsazenost celkem	Respektovanost celkem
9. Května (ulice 9.Května, Mírové nám., Železná)	REZ/ABO	24	19	17	2	79,17%	89,47%
Bělská (Josefské nám.)	REZ/ABO	17	15	14	1	88,24%	93,33%
Klaudiánova (ČB velké)	REZ/ABO	14	13	12	1	92,86%	92,31%
Klaudiánova (ČB u ACTIV)	REZ/ABO	5	4	2	2	80,00%	50,00%
K. Militké	REZ/ABO	0	0	0	0	0,00%	0,00%
Komenského nám. (před tiskárnou)	REZ/ABO	8	8	8	0	100,00%	100,00%
Komenského nám. (u školy)	REZ/ABO	12	9	7	2	75,00%	77,78%
Luční	REZ/ABO	7	5	3	2	71,43%	60,00%
Lukášova	REZ/ABO	67	51	48	2	76,12%	94,12%
Na Skalici	REZ/ABO	7	4	3	1	57,14%	75,00%
nám. Na Kozině	REZ/ABO	33	26	24	2	78,79%	92,31%
Ptácká	REZ/ABO	24	14	10	4	58,33%	71,43%
Pivovarská	REZ/ABO	15	13	12	1	86,67%	92,31%
Starofarní	REZ/ABO	4	4	3	1	100,00%	75,00%
Jizerka	REZ/ABO	25	12	12	1	48,00%	100,00%
Tovačovského	REZ/ABO	13	3	1	2	23,08%	33,33%
U Pražské brány	REZ/ABO	8	6	5	1	75,00%	83,33%
Viničná	REZ/ABO	16	2	0	2	12,50%	0,00%
Vodkova	REZ/ABO	19	5	2	3	26,32%	40,00%
Budovcova	REZ/ABO	4	3	3	0	75,00%	100,00%
Železná	REZ/ABO	5	4	4	0	80,00%	100,00%
Železná -Staroměstské nám.	REZ/ABO	0	0	0	0	0,00%	0,00%
Masná	REZ/ABO	3	3	1	2	100,00%	33,33%
Klaudiánova (ČB velké)	PA	55	50	50	0	90,91%	100,00%
Staroměstské náměstí	30 MIN	25				0,00%	0,00%
Pivovarská	PA	52	46	46	0	88,46%	100,00%
Železná (obuv)	PA	7	7	5	2	100,00%	71,43%
Pražská (vpravo k Pražské Bráně)	ZDARMA	25				0,00%	0,00%
Železná (od Koziny po 9. Května)	2 x PA	18	15	14	1	83,33%	93,33%
9.Května	PA	17	17	15	2	100,00%	88,24%
9.Května (nám. Míru)	PA	18	15	12	3	83,33%	80,00%
Starofarní	PA	8	5	5	0	62,50%	100,00%
Na Kozině	PA	28	19	17	2	67,86%	89,47%
Komenského (u pošty)	PA	9	9	6	3	100,00%	66,67%
Komenského (parkoviště)	PA	37	35	35	0	94,59%	100,00%
Celkem		299	218	205	45	72,91%	94,04%
Klaudiánova (ČB malé)	PA	19	19	19	0	100,00%	100,00%
Komenského (u školy)	PA	16	16	16	0	100,00%	100,00%
Nádražní (pod Křižkovými schody)	PA	16	10	10	0	62,50%	100,00%
Nádražní (k ul. Svatovítská)	PA	10	8	5	3	80,00%	62,50%
Koněvova (za viaduktem)	PA	28	9	9	0	32,14%	100,00%
Viničná (naproti ZS - ulice)	2 x PA	43	14	12	2	32,56%	85,71%
Celkem		132	76	71	5	57,58%	93,42%
Viničná (mimo ulici-parkoviště)	PA	78	3	2	1	3,85%	66,67%
Celkem		78	3	2	1	3,85%	66,67%
Celkem	Rezidentská	330	223	191	32	67,58%	85,65%
Celkem	Návštěvnická	509	297	278	51	58,35%	93,60%
Celkem		839	520	469	83	61,98%	90,19%