

1. Úvod

Mladá Boleslav je město, které svou historií nese přímo ve svém názvu odvozeném od zakladatele Českého státu. V současné době se město stalo synonymem ekonomického rozvoje díky spojení s velmi úspěšnou současností průmyslového podniku Škoda Auto, a. s., který má více než stoletou tradici.

1.1. Krátce z historie

V erbu města je stříbrný jednoocasý lev v modrém poli. Historicky erb střeží strážci štítu – Justitia s vázkami a mečem, Concordia s ratoletí míru.

Původní hrad s podhradím nad soutokem Jizery s Klenicí, který založil Boleslav II. v desátém století, se rozšířil ve čtrnáctém století, v době husitských válek, na regulérní hrazené město. V šestnáctém století se Mladá Boleslav stala sídlem Českých bratří. Bratrská škola v Mladé Boleslavi vychovávala studenty pro evropské univerzity a v mladoboleslavské tiskárně vyráběli první tištěné mapy. V roce 1595 si mladoboleslavští měšťané vykoupili svobodu a v roce 1600 byla Mladá Boleslav povýšena Rudolfem II. na královské město. Další tři století se odehrávají ve znamení válek, třicetiletou počínaje a v roce 1866 poslední pruskou válkou konče. V polovině devatenáctého století nebyla Mladá Boleslav městem, ale spíše vojenským táborem. Teprve od poloviny devatenáctého století mohlo město začít se profilovat jako centrum průmyslově-zemědělské oblasti – objevují se pivovary, lihovary, mydlárny, slévárny a textilní podniky. Stavební, průmyslový i společenský růst Mladé Boleslavi ve dvacátém století významně ovlivňuje vývoj a postavení automobilového průmyslu ve městě.

1.2. Kulturní památky

Většina historicky zajímavých budov pochází z doby rozkvětu města – z patnáctého a šestnáctého století. Převážně v druhé polovině dvacátého století procházely rekonstrukcí. Zajímavá je i mladoboleslavská architektura dvacátého století.

- **Boleslavský hrad**, původně dřevěný z druhé poloviny desátého století, dnešní podoba je z druhé poloviny osmnáctého století, položen je nad soutokem Jizery a Klenice.
- Pozdně gotický městský palác **Tempel** z konce patnáctého století – nejvýznamnější památka Mladoboleslavska.
- **Sbor Českých bratří** z šestnáctého století, trojlodní stavba vybudovaná M. Borgorelim.
- **Stará radnice**, renesanční budova se sgrafitovou výzdobou z patnáctého století byla v 19. a 20. století rozšířena o další křídla.
- Původně gotický **kostel Nanebevzetí Panny Marie**, doplněn o barokní dostavbu a barokní sochy.
- **Kostel sv. Jana Nepomuckého** byl postaven na místě původního kostela s klášterem zničeného v dobách husitských válek.
- **Kostel sv. Havla** byl postaven v pozdně gotickém slohu a postupně barokně dostavěn. V současné době probíhá jeho rekonstrukce pro potřeby Českobratrské církve evangelické.
- Mezi zajímavé budovy z dvacátého století patří **secesní divadlo** z roku 1909, **Meissnerova vila** a **budova hlavní pošty**.
- Zajímavé veřejné stavby projektoval v Mladé Boleslavi ve dvacátých letech Jiří Kroha – střední průmyslová škola, Okresní nemocenská pojišťovna - v současnosti Všeobecná zdravotní pojišťovna, Masarykův ústav sociální péče - dnes dětské oddělení Klaudiánovy nemocnice. Architektonicky je ceněná přestavba středu města ze šedesátých let.
- V roce 1995 byla otevřena budova **Škoda Auto Muzeum** se špičkovou muzejní expozicí.

1.3. Geografie

Mladá Boleslav leží na levém břehu střední Jizery, na trojúhelníkovém skalnatém ostrohu, který klesá do údolí Jizery a potoka Klenice a na severní straně do boleslavské kotliny.

Nadmořská výška: 235 m n. m.

Poloha: 14° 95' východní délky
50° 43' severní šířky

2. POLOHA A VÝZNAM MLADÉ BOLESLAVI V KONTEXTU STŘEDOČESKÉHO PROSTORU

Mladá Boleslav byla již ve středověku významným centrem rozsáhlé oblasti rozprostírající se na sever od Prahy. V poněkud pozměněné podobě hraje tuto úlohu i v dnešní době a díky spojení se závodem Škoda Auto je vnímána jako významné české město. Škodovka velmi přispívá k pozici Mladé Boleslavi i v regionálním měřítku, protože je jádrem „clusteru“ automobilového průmyslu, který má celorepublikový dosah. Skutečné regionální postavení města však může být od jeho vnímání jakožto centra automobilového průmyslu odlišné.

2.1. Mladá Boleslav jako centrum regionu

Město Mladá Boleslav leží v průměrně exponované poloze za hranicemi metropolitního území Prahy, ale se stále dobrou dostupností do hlavního města. Poloha města na silnici R 10 (Praha – Liberec) vylepšuje jeho postavení z hlediska exponovanosti a v obecnějším smyslu podporuje ve městě koncentraci takových funkcí, které posilují jeho regionální postavení. Přesto, že Mladá Boleslav leží za hranicemi metropolitního území Prahy, jsou její kontakty s hlavním městem intenzivní a důležité. Již v roce 1991 směřovala téměř polovina vyjíždějících z města do Prahy a tento trend v 90. letech posiluje. Mimo vlastní město Mladou Boleslav má však zbytek okresu často spíše periferní, a rozhodně výrazně venkovský ráz.

Tabulka č. 1 Regionální význam a postavení Mladé Boleslavi, 1999

Název střediska	Počet obyvatel střediska, 1999	Velikost mikroregionu prvního stupně	Velikost maximálního mikroregionu	Poměr mezi maximálním regionem a mikroregionem prvního stupně
Mladá Boleslav	44 362	107,2	107,2	1,00
STŘEDISKA VYŠŠÍHO ŘÁDU – NADŘÁZENÁ STŘEDISKA				
Praha	1 193 270	1442,4	10302,2	7,14
Liberec	99 794	130,2	299,3	2,30
OKOLNÍ STŘEDISKA – POTENCIÁLNÍ ÚZEMNÍ KONKURENTI				
Česká Lípa	40 020	78,4	103,1	1,32
Jičín	16 697	41,7	60,8	1,46
Mělník	19 609	38,5	38,5	1,00
Nymburk	14 687	38,7	66,4	1,72
VÝZNAMOVĚ SROVNATELNÁ STŘEDISKA – STŘEDISKA STEJNÉHO ŘÁDU				
Kladno	71 680	121,5	152,4	1,25
Kolín	30 876	84,9	166,1	1,96
Příbram	36 887	72,4	95,0	1,31
Jablonec nad Nisou	45 855	70,9	86,5	1,22

Zdroj: Hampl, M., Müller, J. (1996): *Komplexní organizace systému osídlení*. In: Hampl, M. & kol (1996): *Geografická organizace společnosti a transformační procesy v ČR, Př F UK, Praha. Poslední sloupec – vlastní výpočet.*

Na mikroregionální úrovni je Mladá Boleslav druhým nejsilnějším střediskem po Kladnu a při porovnání s městy mimo střední Čechy je Mladá Boleslav druhým nejsilnějším mikroregionálním střediskem na sever od Prahy (po Liberci). Na druhou stranu silný regionální význam nepřesahuje v případě Mladé Boleslavi její mikroregion, protože velikost maximálního regionu se s mikroregionem prvního stupně shoduje. Většina ostatních měst, která má smysl srovnávat (tedy mimo Prahu a Liberec) má poměr mezi maximálním regionem a mikroregionem prvního stupně vyšší, což znamená, že jsou současně i středisky pro další mikroregionální centra. Regionální vliv Mladé Boleslavi je tedy podle údajů z roku 1991 velmi silný v jejím blízkém okolí, ale do větší vzdálenosti nesahá.

Tabulka č. 2 Komplexně funkční velikost a srovnání výrobních a nevýrobních funkcí v Mladé Boleslavi a v dalších městech, rok 1991, údaje v tis. obyvatel

Název střediska	Počet obyvatel (tis.)	Počet pracovních míst ve výrobní sféře (tis.)	Počet pracovních míst v nevýrobní sféře (tis.)	KFV*
Mladá Boleslav	47,0	59,5	50,2	52,2
Česká Lípa	39,1	37,5	44,0	40,2
Jablonec nad Nisou	44,5	51,1	52,1	49,2
Jičín	16,5	21,7	23,5	20,6
Mělník	19,0	21,9	26,6	22,5
Nymburk	14,7	25,1	25,2	21,7
Kladno	69,6	79,7	66,2	71,8

Kolín	30,7	48,2	41,4	40,1
Příbram	38,3	45,6	53,5	45,8

Zdroj: Hampl, M., Müller, J. (1996): *Komplexní organizace systému osídlení*. In: Hampl, M. & kol (1996): *Geografická organizace společnosti a transformační procesy v ČR, P F UK, Praha*.

*Poznámka: KfV – komplexně funkční velikost města, vysvětlení viz. úvod kapitoly.

Populační vývoj v okrese Mladá Boleslav, v okresním městě a ve městech nad 5 000 obyvatel má dva charakteristické rysy, které jsou do jisté míry typické pro celou ČR, nicméně způsob, jímž se projevují zde, je důležitý. Za prvé, po rychlém růstu podílu měst (zejména od 60. do 80. let) se v 90. letech poněkud se snížil počet obyvatel okresního města, což ovlivnilo i váhu měst nad 5 000 obyvatel celkem. Za druhé, podíl menších měst mezi 5 000 a 10 000 obyvateli se nezměnil, což znamená, při současném růstu populace okresu celkem, že populační nárůst se odehrává v menších obcích, s největší pravděpodobností v zázemí Mladé Boleslavi či v územích z okresního města snadno dostupných. Vzhledem k měřítku se sice nedá hovořit o suburbanizaci, ale spíše o růstu městského území Mladé Boleslavi nad rámec stávajících administrativních hranic.

3. OBYVATELSTVO

3.1. Základní údaje o obyvatelstvu města

Mladá Boleslav patří se svými 44538 obyvateli na druhé místo ve Středočeském kraji (za Kladnem). Z celkového počtu bydlících bylo 48,8 % mužů a 51,2 % žen, to odpovídá podílu žen a mužů v ČR. Průměrný věk v Mladé Boleslavi je o něco nižší než krajský i republikový průměr.

Pokles obyvatel během posledních let ovlivňuje více faktorů. Jedním z nich je také osamostatnění některých částí obce dříve patřících do katastru města. V roce 1990 se osamostatnily Kosmonosy, Bradlec, Dalovice a Vinec. Roku 1994 se od města odpojil Josefův Důl a o rok později Horní Stakory, spadající nyní do katastru Kosmonos. V současnosti má Mladá Boleslav celkem třináct městských částí: Mladá Boleslav I.- IV., Bezděčín, Čejetice, Čejetický, Debř, Chrást, Jemníky, Michalovice, Podchlumí, Podlázky.

V současné době je v produktivním věku 67,9 % obyvatel města. Je to více než činí okresní (66,1 %) i krajský průměr (65,1 %). V poproduktivním věku je 16,1 % obyvatel, což je nižší podíl než ve Středočeském kraji (18,6 %) i ČR (18,2 %). Ve stárnoucí populaci Středočeského kraje, kde index stáří¹ dosahuje hodnoty 114,4, je obyvatelstvo mladoboleslavského okresu i samotného města o něco mladší. Index věku okresu je 108,4 (druhý nejmladší okres v kraji po Mělníku), město Mladá Boleslav má index věku ještě příznivější: 100,4. Poprvé v roce 2001 již počet nejmladší populace klesl pod počet občanů v důchodovém věku.

Tabulka č. 3 Srovnání věkové struktury obyvatelstva k 1. 3. 2001

	Mladá Boleslav		Okres MB		Středočeský kraj		ČR	
	Abs.	%	Abs.	%	Abs.	%	Abs.	%
Věk:								
Předproduktivní (0-14)	7128	16.01	18695	16.26	183738	16.27	1694812	16.47
Produktivní (15-59)	30241	67.91	76017	66.11	735265	65.12	6718281	65.31
Poproduktivní (60+)	7159	16.08	20268	17.63	210133	18.61	1874211	18.22
Index stáří	100,4		108,4		114,4		110,6	

Zdroj: ČSÚ, SLDB 2001

V rámci ČR má Mladá Boleslav nejvyšší podíl dlouhodobě žijících cizinců (zhruba 3% obyvatel). Obdobně podíl dočasně přítomných osob (10%) v době sčítání převyšoval český průměr (7%).

3.2. Pohyb obyvatelstva

Na populačním vývoji Mladé Boleslavi se podílí především migrace. Migrační saldo má po celá 90. léta klesající tendenci a na konci 90. let bylo 6 roků záporné, ovšem v roce 2000 došlo opět k nárůstu počtu obyvatel. Vzrůst počtu vystěhovalých ve druhé polovině 90. let je velmi výrazný a podílí se na něm odliv obyvatel do okolních obcí a do Prahy. Podle posledních dostupných údajů se počet narozených neliší od krajského i republikového průměru. Příznivější statistiky dosahuje město v nižší úmrtnosti, větší míře přistěhovalých a příznivějším přirozeném přírůstku obyvatel. Výrazně nižší celkový přírůstek ovlivňuje vyšší podíl vystěhovalých oproti krajskému i celostátnímu průměru. Tento úbytek vystěhováním je v Mladé Boleslavi patrný od roku 1995.

¹ Počet obyvatel ve věku nad 60 let na 100 obyvatel ve věku 0 –14 let.

Tabulka č. 4 Pohyb obyvatelstva v okrese a městě Mladá Boleslav za rok 1999

údaje		Mladá Boleslav	okres Mladá Boleslav	Středočeský kraj 1999
sňatky	absolutní	-	648	5 849
	relativní	-	5,8	5,3
rozvody	absolutní	-	318	2667
	relativní	-	2,8	2,4
živě narození	absolutní	382	955	9524
	relativní	8,7	8,5	8,6
potraty	absolutní	-	496	5551
	relativní	-	4,4	5,0
zemřelí	absolutní	400	1248	13143
	relativní	9,1	11,1	11,8
přirozený přírůstek	absolutní	-18	-293	-3619
	relativní	-0,4	-2,6	-3,3
přistěhovalí	absolutní	609	1126	13712
	relativní	13,8	10,0	12,4
vystěhovalí	absolutní	960	821	7204
	relativní	21,8	7,3	5,4
přírůstek stěhováním	absolutní	-351	305	6508
	relativní	-8,0	2,7	5,9
celkový přírůstek	absolutní	-369	12	2889
	relativní	-8,4	0,1	2,6
zemřelí do 1 roku		-	3	52
kojenecká úmrtnost		-	3,1	5,5
zemřelí do 28 dnů		-	2	32
novorozenecká úmrtnost		-	2,1	3,4

Poznámka : Relativní údaje jsou uvedeny na 1 000 obyvatel středního stavu, kojenecká a novorozenecká úmrtnost na 1 000 živě narozených
Zdroj: Statistický bulletin Středočeského kraje 1999, ČSÚ

3.3. Vzdělání

Podle dostupných dat byla vzdělanostní struktura a kvalifikační potenciál Mladé Boleslavi relativně příznivý. Na rozdíl od okresu bylo v Mladé Boleslavi logicky o něco více středoškolsky a vysokoškolsky vzdělaných obyvatel. V porovnání s celorepublikovým průměrem (VŠ 8,9 %) byl však podíl vysokoškoláků v Mladé Boleslavi o něco nižší. Tento stav je v okrese MB zachován i dle předběžných výsledků SLDB 2001.

Tabulka č. 5 Srovnání vzdělanostní struktury Mladé Boleslavi a okresu MB

	Mladá Boleslav		Okres MB	
	Abs.	%	Abs.	%
Základní	9 778	28,4	30 059	34,2
Střední celkem	12 507	36,4	33 827	38,5
Z toho Učňovské	10 511	30,5	28 608	32,5
Odborné školy	1 996	5,8	5 219	5,9
Úplně střední celkem	9 473	27,5	19 087	21,7
Z toho Učňovské s maturitou	516	1,5	1 128	1,3
Střední odborné	7 042	20,5	14 363	16,3
Všeobecné	1 915	5,6	3 596	4,1
Vysokoškolské celkem	2 306	6,7	4 054	4,6

*/ dopočet do sta procent tvoří lidé bez vzdělání a nezjištěno.
Zdroj: SLDB 1991, ČSÚ

3.4. Pracovní síly

Město Mladá Boleslav se vyznačuje vysokou mírou ekonomické aktivity. Zajímavý, ale pochopitelný, je údaj o velmi nízké vyjížďce za prací mimo obec.

Tabulka č. 6 Ekonomicky aktivní obyvatelstvo v Mladé Boleslavi v roce 2001

	Mladá Boleslav		Okres MB		Středočeský kraj		ČR	
	Abs.	%	Abs.	%	Abs.	%	Abs.	%
Ekonomicky aktivní	23507	52,8	57917	50,4	528816	46,8	4633280	45

Vyjíždí za prací mimo obec	3357	14,3	27068	46,7	283016	53,5	1699053	36,7
----------------------------	------	-------------	-------	-------------	--------	-------------	---------	-------------

Zdroj: SLDB 2001, ČSÚ

Z hlediska kvalifikace se město Mladá Boleslav potýká s podobnými problémy jako celá naše společnost. V současné transformaci ekonomiky se mění rovněž kvalifikační struktura pracovní síly. Tato problematika je řešitelná s pomocí kvalitního a pružného systému kvalifikace a rekvalifikace a užší spolupráce se školami.

Tabulka č. 7 Počet ekonomicky aktivních obyvatel v MB s nejvyšším dokončeným vzděláním v roce 1991

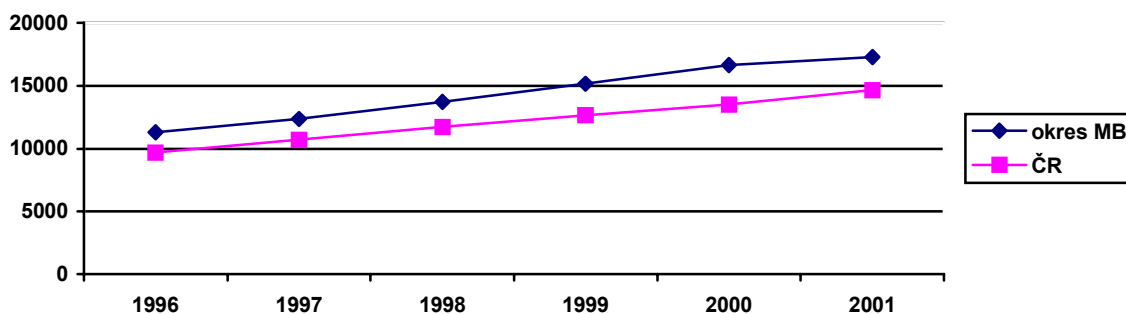
Dosažené vzdělání:	muži		ženy		celkem	
	Abs.	%	Abs.	%	Abs.	%
Vysokoškolské celkem	1307	10,6	810	6,8	2117	8,8
Úplně střední celkem	3459	28,1	4345	36,7	7804	32,3
Střední celkem	5914	48,1	4027	34,0	9941	41,2
Základní	1512	12,3	2548	21,5	4060	16,8

**/ dopočet do sta procent lidí bez vzdělání a nezjištěno*

Zdroj: SLDB 1991, ČSÚ

- **Cena pracovní síly**

Průměrná hrubá mzda v okrese Mladá Boleslav v roce 2001 činila 17265 Kč. Úroveň mezd je ve srovnání s ostatními okresy Středočeského kraje nejvyšší a v ČR srovnatelná pouze s Prahou.



Graf č. 1 Vývoj průměrné mzdy v okrese Mladá Boleslav a v ČR v letech 1996-2001

Zdroj: ČSÚ

Podle posledních získaných údajů byli nejlépe odměňováni pracovníci bankovního sektoru, nadprůměrné jsou rovněž mzdy v průmyslu. Nejnižších hrubých mezd dosahují zaměstnanci v pohostinství a ubytování, ve veřejných službách a školství.

4. NEZAMĚŠTNANOST V MLADÉ BOLESLAVI

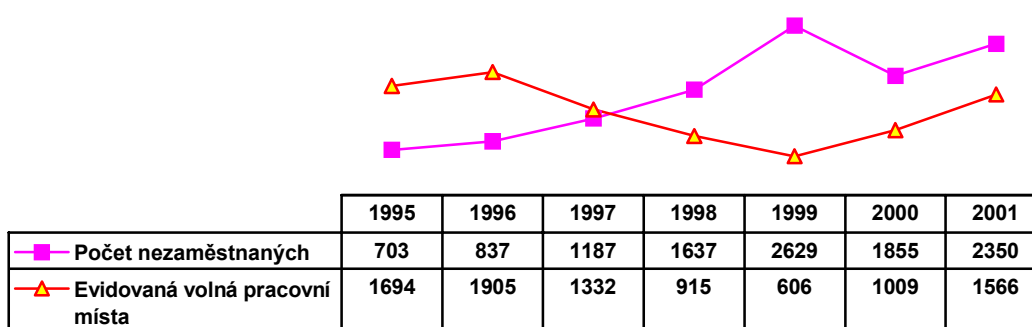
Mladá Boleslav patří dlouhodobě k 5 okresům s nejnižší nezaměstnaností v ČR společně s Prahou, Benešovem, Prahou - západ a Prahou - východ, kde je v důsledku koncentrace ekonomických aktivit relativně atraktivní nabídka pracovních míst a z toho vyplývající pružný trh práce. Trvale velmi příznivý je i poměr počtu nezaměstnaných a volných pracovních míst.

Tabulka č. 8 Míra nezaměstnanosti k 30.6.2002

	Počet nezaměstnaných	Míra nezaměstnanosti (%)
Česká Republika	436 879	8,6 %
okres MB	2335	4,0 %
město Mladá Boleslav	853	3,5 %

Zdroj: Úřad práce MB

Graf č. 2 Vývoj počtu nezaměstnaných a volných pracovních míst v Mladé Boleslavi (vždy k 31. 12. každého roku)



Zdroj: ÚP MB

Konečně počtem volných pracovních míst vztahených k pracovní síle patří okres Mladá Boleslav nad republikový průměr. Charakteristický je zde opět relativně stabilní stav v průběhu celého sledovaného období. V souboru sledovaných okresů není Mladá Boleslav ani mezi nejlepšími, ani mezi nejhoršími. Zvláštnost jejího postavení je v tom, že v předchozích dvou charakteristikách patří spíše k rozvojovým metropolitním územím, ale v poměru volných pracovních míst ku pracovní síle se řadí spíše k okresům „své“ kategorie – stabilní, málo problémová území, ovšem s omezeným růstovým potenciálem. Tento charakter Mladé Boleslavi by si rovněž zasloužil bližší pozornosti.

Tabulka č. 9 Vývoj míry nezaměstnanosti v subregionech okresu Mladá Boleslav

Název regionu	Pracovní síla	Míra nezaměstnanosti				
		31.12.1999	31.3.2000	30.6.2000	31.12.2000	30.6.2001
okres M.Boleslav		4,5	4,2	3,7	3,17	4
reg.Ml.Boleslavsko	33290	3,9	3,4	3,1	2,5	3,4
reg.Mn.Hradištsko	8416	3,6	3,7	3	2,7	3,5
reg.Bělsko	3692	6,8	6,2	4,8	4,77	5,8
reg.Benátecko	6487	6,5	6,7	6,1	6,1	6
reg.Bakovsko	2756	4,5	3,5	2,1	2,2	3,5
reg.Dobrovicko	4401	3,4	3,3	3	2,16	2,7
reg.Bousovsko	3433	2,6	2,9	2	1,5	3,2

Zdroj: ÚP Mladá Boleslav

Z hodnocení územní struktury míry nezaměstnanosti je zřejmé, že okres Mladá Boleslav je poměrně vysoce homogenním regionem, kde jsou jen dvě menší území, která by bylo možno považovat za mírně problémová. Jsou to Benátecko (subregion Benátky nad Jizerou) a Bělsko (subregion Bělá pod Bezdězem). Relativně vysoká homogenita okresu potvrzuje dřívější tvrzení, že okres Mladá Boleslav tvoří jeden trh práce, vysoce provázaný. Vývoj za uplynulé roky navíc ukazuje dosti vysokou stabilitu míry nezaměstnanosti v různých obdobích roku a v různých územích.

5. MÍSTNÍ EKONOMIKA

Ekonomice okresu i města Mladá Boleslav dominuje společnost Škoda Auto, a.s. Ta je jak největším zaměstnavatelem, když poskytuje téměř 50 % všech pracovních míst na okrese, tak i největším výrobcem a zaměstnavatelem v průmyslu. Na tuto dominantní firmu jsou napojeny další společnosti, pro něž je Škoda hlavním či přinejmenším velice významným obchodním partnerem. Odvětví automobilového průmyslu dává Mladé Boleslavi jednoznačně rozvojový a moderní charakter a má celou řadu pozitivních přímých i vedlejších vlivů na ekonomiku jako celek.

5.1. Analýza vývoje místní ekonomiky v Mladé Boleslavi

Tabulka č. 10 Srovnání procentuální změny zaměstnanosti a tří složek, podílejících se na těchto změnách v okrese Mladá Boleslav v letech 1995 a 1999.

Odvětví	Procentuální růst		Národní	Sektorová	Lokální
	Okres MB	ČR	složka	složka	složka
zemědělství a další primerní činnosti	-22,7	-2,5	26,0	-28,5	-20,2
průmysl	35,8	16,4	26,0	-9,6	19,4
stavebnictví	-28,8	15,4	26,0	-10,6	-44,2
obchod, opravy motor.vozidel	126,9	244,5	26,0	218,5	-117,5
pohostinství, ubytování	157,7	345,3	26,0	319,4	-187,7
doprava, sklad., spoje	14,5	4,9	26,0	-21,0	9,5
peněžnictví a pojišťovnictví	-7,4	-5,9	26,0	-31,8	-1,5
obchodní služby, vývoj, nemovitosti apod.	416,7	90,0	26,0	64,1	326,6
veřejná správa a obrana	16,4	7,5	26,0	-18,4	8,9
školství	-6,3	-6,1	26,0	-32,1	-0,2
zdravotn.,veterin. a sociál. služby	-0,7	8,1	26,0	-17,9	-8,8
ostatní veřejné a sociální služby	-3,9	4,4	26,0	-21,5	-8,4

Zdroj: vlastní výpočet podle údajů okresy ČR, ČSÚ

Zemědělství prodělalo v Mladé Boleslavi v letech 1995 – 1999 značný propad, který byl však stále o něco menší, než propad tohoto sektoru v celé ČR (sektorová složka). Naopak vývoj průmyslu, očištěný o národní a sektorové vlivy vykazuje opačný trend, než je tomu v České republice celkem. Zatímco v průměru ČR se průmyslová zaměstnanost zvýšila zejména díky vlivu ekonomického růstu, Mladá Boleslav vykazuje v tomto sektoru silný autonomní růst, i když ne tak velký, jak by se mohlo zdát z celkového procentuálního zvýšení počtu zaměstnanců v průmyslu (sloupec první v tabulce).

Negativní vývoj nastal ve druhé polovině 90. let v případě sektoru spotřebních služeb. Přestože procentuální nárůst zaměstnanosti naznačuje růst tohoto sektoru, po jeho očištění o vlivy faktorů na národní úrovni se ukazuje, že lokální vlivy vývoj v tomto sektoru ekonomiky oslabují. Vzhledem k tomu, že sektor služeb je v Mladé Boleslavi celkově slabší, než sektor průmyslu, je zřejmé, že Mladoboleslavsko je z hlediska svoji obslužné funkce poněkud problematickým územím. Na druhou stranu vývoj sektoru komerčních služeb je velmi pozitivní. Byť se nejedná v absolutních číslech o velké počty zaměstnanců, firmy v tomto odvětví jsou významné pro konkurenceschopnost místní ekonomiky a ukazují na silný modernizační trend, který není v České republice ve městech podobné velikosti a významu obvyklý.

**Tabulka č. 11 Počty zaměstnanců a jejich podíl v jednotlivých odvětvích ekonomiky, 1999
Srovnání okresu Mladá Boleslav, Středočeského kraje a České republiky**

Odvětví	Mladá Boleslav		Střední Čechy		Česká republika	
zemědělství a další primerní činnosti	2250	4,7	20890	7,0	203153	5,2
průmysl	29058	60,9	128377	42,7	1397810	35,5
stavebnictví	1290	2,7	15152	5,0	271807	6,9
obchod, opravy motor.vozidel	2319	4,9	23920	8,0	466577	11,8
pohostinství, ubytování	724	1,5	3407	1,1	120247	3,1
doprava, sklad., spoje	2649	5,6	25665	8,5	302106	7,7
peněžnictví a pojišťovnictví	441	0,9	3854	1,3	77454	2,0
obchodní služby, vývoj, nemovitosti apod.	2077	4,4	12105	4,0	279326	7,1
veřejná správa a obrana	1580	3,3	16552	5,5	175192	4,4
školství	2390	5,0	24940	8,3	292271	7,4
zdravotn.,veterin. a sociál. služby	2297	4,8	18390	6,1	240054	6,1
ostatní veřejné a sociální služby	612	1,3	7242	2,4	113454	2,9

Zdroj: okresy ČR, ČSÚ, vlastní výpočet

Struktura zaměstnanosti v Mladé Boleslavi podle odvětví potvrzuje tvrzení uvedená v úvodu, totiž že sektor průmyslu je v okrese dominantní, naopak sektor služeb, ať už je nahlížen jakkoli, je ve srovnání s průměrem kraje i ČR relativně slabý. Zejména spotřební služby, které jsou vázány na místní poptávku, a také tvoří významný zdroj meziregionálních rozdílů v obslužné funkci sídel a menších území vůbec, jsou v Mladé Boleslavi z hlediska zaměstnanosti velice slabým sektorem. Nejpravděpodobnější příčinou je nižší průměrná mzda v těchto odvětvích, a tedy i nižší „konkurenceschopnost mezd“ ve srovnání s průmyslem. Následující tabulka je určitým potvrzením uvedené příčiny.

Tabulka č. 12 Srovnání průměrných mezd v okrese Mladá Boleslav a v ČR v roce 1999

Odvětví	Průměrná mzda		Podíl průměrné mzdy v odvětví na průměrné mzdě celkem v území		Podíl průměrné mzdy v Mladé Boleslavi na průměrné mzdě v ČR
	Česká republika	Mladá Boleslav	Česká republika	Mladá Boleslav	
zemědělství a další primární činnosti	9451	10434	77,7	68,9	110,4
průmysl	12369	17373	101,7	114,7	140,5
stavebnictví	12335	12617	101,4	83,3	102,3
obchod, opravy motor. vozidel	11757	11163	96,7	73,7	94,9
pohostinství, ubytování	6755	9526	55,6	62,9	141,0
doprava, sklad., spoje	13276	12563	109,2	82,9	94,6
peněžnictví a pojišťovnictví	22900	18540	188,3	122,4	81,0
obchodní služby, vývoj, nemovitosti apod.	13669	12050	112,4	79,6	88,2
veřejná správa a obrana	13640	12938	112,2	85,4	94,9
školství	11051	10507	90,9	69,4	95,1
zdravotn., veterin. a sociál. služby	10987	11500	90,4	75,9	104,7
ostatní veřejné a sociální služby	10427	10591	85,8	69,9	101,6
celkem	12159	15146	100,0	100,0	124,6

Zdroj: okresy ČR, ČSÚ, vlastní výpočet

Tabulka ukazuje, že kromě odvětví průmyslu nejsou v Mladé Boleslavi ve srovnání s Českou republikou nijak přehnaně vysoké mzdy. V soukromých službách (obchodní služby a spotřební služby) jsou ve většině případů nižší než je průměr ČR. Tento mzdový rozdíl je patrně jedním z důležitých vysvětlení celkově slabší obslužné funkce Mladé Boleslavi obecně.

Tabulka č. 13 Srovnání procentuální změny zaměstnanosti celkem a její lokální složky po jednotlivých letech, 1995-1999 v okrese Mladá Boleslav

	96/95	97/96	98/97	99/98
Lokální složka průmysl	6,8	0,1	16,8	-7,9
Lokální složka celkem	2,8	3,5	11,2	-17,2
Procentuální růst	-0,2	17,7	7,6	0,7

Zdroj: vlastní výpočet podle údajů okresy ČR, ČSÚ

Srovnání vývoje lokální složky změn zaměstnanosti a celkové procentuální změny po jednotlivých letech ukazuje, že vývoj ekonomiky v Mladé Boleslavi je celkem jednoznačně určován dominantním průmyslovým odvětvím. Jelikož toto odvětví samo je ovlivňováno zejména mezinárodními vlivy, lze předpokládat, že zprostředkovaně je ekonomika Mladé Boleslavi svázána s mezinárodním vývojem daleko více, než je pro ČR obvyklé. Současně automobilový průmysl lokalizovaný v Mladé Boleslavi je velice významným faktorem i v rámci celé České republiky. Je tedy zřejmé, že i vztah místní ekonomiky k národní ekonomice je do jisté míry determinován vztahem v rámci sektoru průmysl (automobilový). Z tohoto pohledu je ekonomika Mladé Boleslavi extrémně otevřenou ekonomikou, a to i v poměrech ČR.

5.2. Struktura místní ekonomiky

Struktura místní ekonomiky je sledována především na počtech a podílech ekonomických subjektů v Mladé Boleslavi, a v okrese Mladá Boleslav. Z hlediska velikosti subjektů jsou brány v úvahu pouze subjekty se 6 a více zaměstnanci, protože se jedná přece jen o poněkud stabilnější firmy.

Tabulka č. 14 Velikostní struktura ekonomických subjektů – srovnání za různá území, 2000

Území	6-20	21-50	51-100	100 a více	Celkem
Absolutně					

Město	244	64	24	26	358
POU*	372	104	35	36	547
Okres	514	149	53	53	769
Podíl počtu subjektů v území na okrese					
Město	47,5	43,0	45,3	49,1	46,6
POU*	72,4	69,8	66,0	67,9	71,1

Zdroj: vlastní výpočet podle údajů MÚ Mladá Boleslav a ČSÚ

* POU znamená území pověřeného obecního úřadu Mladá Boleslav

5.3. Zahraniční firmy a zahraniční investice v Mladé Boleslavi

Pro Mladou Boleslav hrají zahraniční investice a napojení na zahraniční firmy klíčovou rozvojovou roli. Význam těchto investic vyplývá i z následujících tabulek, které jednak uvádějí přehled zahraničních firem, jednak srovnání objemu zahraničních investic v okrese Mladá Boleslav a v dalších okresech v průběhu značné části 90. let.

Tabulka č. 15 Zahraniční investice v okresech Středočeského kraje v letech 1991-1998

okres	Zahraniční investice v USD v okrese		Pořadí mezi okresy v ČR	
	Investice celkem	Investice na 1 obyv.	Investice celkem	Investice na 1 obyv.
Benešov	69077000,00	779,00	40	33
Beroun	218623000,00	2901,00	12	3
Kladno	120731000,00	803,00	21	31
Kolín	28315000,00	296,00	63	61
Kutná Hora	168599000,00	2166,00	14	10
Mělník	53721000,00	566,00	45	42
Mladá Boleslav	616878000,00	5498,00	2	2
Nymburk	71804000,00	878,00	37	25
Praha-východ	139549000,00	1504,00	17	12
Praha-západ	181836000,00	2347,00	13	9
Příbram	31470000,00	292,00	60	62
Rakovník	137051000,00	2541,00	18	6
Středočeský kraj	\$1 837 654 000,00	\$1 714,25		

Zdroj: CityInvest Czech

Druhé místo Mladé Boleslavi v pořadí okresů podle výše investic na obyvatele (po Praze) je samozřejmě opět podmíněno investicí Škody Auto. Nicméně z následující tabulky je zřejmé, že na tuto investici navázaly další zahraniční investice v automobilovém průmyslu. Počáteční investice měla tedy patrně značný dodatečný efekt v přílivu investic do Mladé Boleslavi. Trend z počátku 90. let pokračuje i v letech 1999 – 2001, kdy je investice do motorárny ve ŠkodaAuto ve výši 285 mil. USD uváděna jako 18. nejvyšší investice v Evropě v tomto období (a 3. nejvyšší ve východní a střední Evropě). To je hlavní důvod, proč se okres Mladá Boleslav drží trvale na druhém místě za Prahou s 8518 € zahraničních investic na jednoho obyvatele (český průměr je zhruba čtyřikrát nižší).

Tabulka č. 16 Přehled zaměstnavatelů se zahraniční účastí zaměstnávajících více než 100 zaměstnanců v okrese Mladá Boleslav, 2000

Název firmy	Město
ŠKODA AUTO a.s.	Mladá Boleslav
WAGON AUTOMOTIVE spol. s r.o.	Bělá pod Bezdězem
Pražská cukerní společnost TTD, a.s.	Dobruška
GUMOREC, s.r.o.	Mladá Boleslav
SAS Autosystemtechnik s.r.o.	Mladá Boleslav
Hella - Behr s.r.o.	Mnichovo Hradiště
Cukrovar a rafinerie cukru Dobruška TTD a.s.	Dobruška
Delphi Packard Electric Česká republika s.r.o.	Bakov nad Jizerou
M.Preymesser logistika s.r.o.	Řepov

TRW-Carr s.r.o.	Řepov
AKUMA, a.s.	Mladá Boleslav
Kautex Textron Bohemia spol. s r.o.	Kněžmost
COMPAG MLADÁ BOLESLAV s.r.o.,	Mladá Boleslav
Mosolf Automobillogistik s.r.o.	Dobruška
ŠKO-ENERGO, s.r.o.	Mladá Boleslav
JOHNSON CONTROLS Automobilové součástky, odštěp. závod Mladá Boleslav	Mladá Boleslav
SAI Automotive Bohemia s.r.o.	Plazy
Carborundum Electrite	Benátky nad Jizerou

Zdroj: ČSÚ

5.4. Srovnání potenciálu místní ekonomiky Mladé Boleslavi a okolních měst

Daňové příjmy v přepočtu na jednoho obyvatele jsou vcelku dobrou charakteristikou ekonomické výkonnosti města. Dvěma nejdůležitějšími daněmi jsou daň z příjmu fyzických osob ze závislé činnosti a daň z příjmů fyzických osob z podnikání. Obě tyto daně jsou, po přepočtení na jednoho obyvatele, v Mladé Boleslavi extrémně vysoké. V případě daně z příjmů ze závislé činnosti je jasná souvislost s výší mezd v automobilovém průmyslu, nicméně v případě daně z příjmů z podnikání se jedná o ukazatel velkého potenciálu a síly místní ekonomiky. Pro srovnání potenciálu místní ekonomiky města Mladé Boleslavi byla vybrána města podobné velikosti a ležící v blízkých oblastech či v regionech s přibližně stejnými podmínkami. Většina vybraných měst, z důvodů polohy a velikosti, patří mezi přímé konkurenty Mladé Boleslavi.

Tabulka č. 17 Daňové příjmy na obyvatele v roce 1999 v mikroregionech vybraných měst

Název mikroregionu	Počet obyvatel	Daň z příjmů ze závislé činnosti		Daň z příjmů fyzických osob z podnikání		Daňové příjmy	
		Celkem (tis. Kč)	na obyv (tis. Kč)	Celkem (tis. Kč)	na 1 obyv (tis. Kč)	Celkem (tis. Kč)	na 1 obyv (tis. Kč)
Mladá Boleslav	75317,0	244030,1	3,2	257019,5	3,4	704202,1	9,3
Mělník	43140,0	68174,1	1,6	58871,7	1,4	247829,4	5,7
Liberec	102660,0	185311,9	1,8	245876,2	2,4	665981,0	6,5
Kladno	103293,0	124333,1	1,2	162747,3	1,6	492003,2	4,8
Jičín	30043,0	39096,9	1,3	36855,8	1,2	150108,2	5,0
Jablonec nad Nisou	55077,0	81611,1	1,5	104280,1	1,9	325521,6	5,9
Česká Lípa	52506,0	66450,1	1,3	69046,3	1,3	261826,6	5,0

Zdroj: Ministerstvo financí

Tabulka č. 18 Daňové příjmy na obyvatele v roce 1999 ve vybraných městech. *tečka*

Název mikroregionu	Počet obyvatel	Daň z příjmů ze závislé činnosti		Daň z příjmů fyzických osob z podnikání		Daňové příjmy	
		Celkem (tis. Kč)	na obyv (tis. Kč)	Celkem (tis. Kč)	na 1 obyv (tis. Kč)	Celkem (tis. Kč)	na 1 obyv (tis. Kč)
Mladá Boleslav	44362,0	171488,0	3,9	211606,4	4,8	499460,9	11,3
Mělník	19609,0	34768,9	1,8	32442,1	1,7	113058,6	5,8
Liberec	99794,0	180023,5	1,8	240859,4	2,4	650718,4	6,5
Kladno	71680,0	94012,5	1,3	111267,8	1,6	347031,3	4,8
Jičín	16697,0	25894,6	1,6	26767,3	1,6	91043,0	5,5
Jablonec nad Nisou	45855,0	70529,1	1,5	91329,5	2,0	281583,4	6,1
Česká Lípa	40020,0	52664,0	1,3	57657,8	1,4	207069,5	5,2

Zdroj: Ministerstvo financí

Ze srovnání výše uvedených tabulek vyplývá, že na vysoké daňové výtěžnosti Mladoboleslavska se podílí především město Mladá Boleslav samotné. Ve skutečnosti je tedy velice strmý rozdíl mezi daňovými příjmy ve městě Mladá Boleslav a v jejím okolí. Ačkoli jsou ekonomické činnosti do určité míry rozptýleny po okrese Mladá Boleslav, největší přínos z daňových příjmů v roce 1999 mělo okresní město. Je tedy oprávněné předpokládat velký kontrast mezi celkovou ekonomickou výkonností (měřenou daňovými příjmy na jednoho obyvatele) města Mladá Boleslav (případně i dalších mikroregionálních center) a mezi relativně venkovským zbytkem celého okresu.

Tabulka č. 19 Srovnání výnosů daně z příjmů ze závislé činnosti ve městech s nejvyššími výnosy, 1999

Pořadí	Název obce	Počet obyvatel	Daň z příjmů ze závislé činnosti celkem	Daň z příjmů ze závislé činnosti na 1 obyv.
1	Praha	1193270	14644246,72	12,2723665
2	Plzeň	168422	1283850,66	7,62282042
3	Brno	384727	2720098,13	7,07020336
4	Ostrava	322111	2092359,15	6,49577056
5	Mladá Boleslav	44362	171487,96	3,86564988
6	Kosmonosy	3632	11350,36	3,12509912
7	České Budějovice	99347	302294,19	3,04281146
8	Planá nad Lužnicí	3008	8997,36	2,99114362
9	Stráž pod Ralskem	4110	12104,83	2,94521411
10	Bakov nad Jizerou	4391	12671,82	2,88586199

Zdroj: Ministerstvo financí

Tabulka č. 20 Srovnání výnosů daně z příjmů z podnikání v obcích s nejvyššími výnosy, 1999

Pořadí	Název obce	Počet obyvatel	Daň z příjmů fyzických osob z podnikání	Daň z příjmů fyzických osob z podnikání na 1 obyv.
1	Bystřice n.Pernštejnem	9215	78158,93	8,481706999
2	Bystřice nad Olší	5028	34535,27	6,868589897
3	Milevsko	9541	52140,21	5,464857981
4	Černošice	4482	23838,73	5,318770638
5	Mladá Boleslav	44362	211606,41	4,769992561
6	Lázně Bohdaneč	3122	14102,56	4,517155669
7	Praha	1193270	4941498,74	4,141140513
8	Smržovka	3418	13557,48	3,966495026
9	Kobeřice ve Slezsku	3240	12724,62	3,927351852
10	Miroslav	3035	11258,56	3,709574959

Zdroj: Ministerstvo financí

Obě uvedené tabulky ukazují, že Mladá Boleslav patří mezi území s nejvyššími daňovými příjmy vůbec, v případě příjmů ze závislé činnosti hned za města, která jsou zároveň okresy a mají z toho titulu větší podíl na sdílených daních, v případě příjmů z podnikání pak je Mladá Boleslav krom Prahy jediným velkým městem v první desítce a navíc jsou její příjmy v průměru vyšší než v Praze. Zejména tento druhý údaj je nutno považovat za velice významnou charakteristiku, protože daň z příjmů fyzických osob z podnikání je takovou daní, která je vázána dosti výrazně na lokální aktivity a na lokální podmínky.

5.5. Přehled průmyslových zón

Výrobní zóna severovýchod

- Zóna se rozkládá v prostoru zhruba vymezeném ulicemi Dukelská, Laurinova, V. Klementa, Průmyslová (kde navazuje na průmyslovou zónu Kosmonos) a rychlostní komunikací R – 10. Průmyslová zóna má přímý kontakt s obytnou zónou, protíná ji důležitá městská komunikace – třída V. Klementa.
- Severovýchodní zóna je především sídlem největšího mladoboleslavského podniku Škoda Auto, a. s., koncernu Volkswagen. Areál závodu zaujímá 25 procent zastavěného území města. Ostatní podniky v severovýchodní zóně se soustřeďují jižně od železniční tratě 064.
- Územní růst v zóně je v podstatě ukončen, poslední rezervou zůstává plocha současného městského hřbitova. Technická i dopravní infrastruktura je celkem rozvinutá. Na vyřešení čeká dobudování obchvatu směrem na Českou Lípu, který převezme velkou část nákladní automobilové dopravy.

Výrobní zóna jihozápad

- Tato historicky nejstarší zóna se rozkládá v okolí prostoru hlavního nádraží a mezi trasou železnice vedoucí od severozápadu. Je v podstatě bez územních rezerv, s vysokou dopravní zátěží, špatnou dopravní dostupností - přes centrum. Limitujícím ekologickým faktorem je navazující ochranné pásmo řeky Jizery. V územním plánu Mladé Boleslavi se počítá s návrhem na omezení rozvoje zóny v dané lokalitě zejména z hlediska dopadu na ekologii a dopravní vytiženost komunikací.
- Jihozápadní zóna je sídlem mnoha drobných průmyslových firem: Akumulátorka, Akuplast, Lihovar a octárna, Boleslavské mlýny, Pékárna Soupek, Sodovkárna Volfova a další.

Výrobní zóna východ

- Rozprostírá se na území ohraničeném obcí Řepov, komunikací R 10, potokem Klenice. Páteří zóny je ulice Jičínská. Svou rozlohou přesahuje katastr města. Výhodou je napojení na silniční tahy severojižního a východního směru, výhledově se počítá s výstavbou přeložky silnice I/16 (směr Kosmonosy – Jičín). Významným prvkem je také blízkost plánovaného nového seřazovacího železničního nádraží.
- Zóna představuje nový prostor zejména pro výrobní a skladové areály, zejména na sever od zamýšleného seřazovacího nádraží. Podél Jičínské ulice se počítá s výstavbou obchodních objektů, administrativy či ubytovacích kapacit.
- V současnosti na území zóny sídlí centrální sklad náhradních dílů a.s. Škoda Auto, firmy Pluto, Preymesser – MPL (mimo katastr města). Na ostatním území již firmy projeví zájem o stavbu svých skladových, provozních, obchodních i obslužných objektů.
- Město má vypracován samostatný územní plán této hospodářské zóny, ve kterém řeší rovněž napojení na technickou a dopravní infrastrukturu.

Kromě vymezených průmyslových zón se v Mladé Boleslavi vyskytuje rozptýleně po městě řada provozoven zejména z oblasti služeb. S dalším průmyslovým rozvojem těchto lokalit v prostorách obytných zón územní plán nepočítá. Zařízení drobné výroby připouští územní plán pouze na katastru obce Bezděčín podél Pražské ulice a v rozvojovém území prostoru Sahara v blízkosti sportovního letiště.

5.6. Seznam významných podniků

Tabulka č. 21 Seznam významných podniků v okrese Mladá Boleslav (podle počtu zaměstnanců)

<i>Firma</i>	<i>Zaměření</i>	<i>Počet zam.</i>
Škoda Auto, a. s.	automobilový průmysl	20322
Klaudiánova nemocnice	zdravotnictví	1293
Akuma, a. s.	elektrotechnika	582
Carborundum Electrite	Strojírenství	579
Wagon Automotive, spol. s r.o.	Metalurgie	484
Papírny Belá a.s.	Papírenství	450
Seco Trans, a.s.	Doprava	405
Johnson Controls Automobilové součástky	automobilový průmysl	400
TRW-Carr s.r.o.	automobilový průmysl	370
Bostas, s.r.o.	Stavebnictví	355
SAI Automotive Bohemia s.r.o.	automobilový průmysl	300
Škoda Mnichovo Hradiště, a.s.	Nákladní automobily	300
TI Group Automotive Systems s.r.o.	automobilový průmysl	300
Vodovody a kanalizace Mladá Boleslav	vodárenství	300
Ško-Energo, s.r.o.	Energetika	254
Automot, a.s.	obchod	250

Delphi Packard Electric Česká republika s.r.o.	automobilový průmysl	220
Jednota s.d.	Obchod	220
Faurecia Exhaust Systems s.r.o.	automobilový průmysl	200
Kautex Textron Bohemia spol. s r.o.	automobilový průmysl	200
Recticel Mladá Boleslav, s.r.o.	Plastikářství	200
Spar, s.r.o.	Obchod	200
Zena - zemědělský nákup a.s.	Obchod	180
Hella - Behr s.r.o.	automobilový průmysl	150
Pražská cukerní společnost TTD, a.s.	Potravinářství	150
Dehtochema Bitumat, a.s.	Střešní krytiny	140
Mosolf Automobillogistik s.r.o.	Doprava	115
Jaroslav Cankar & syn - Atmos	Krby	110

Zdroj: Prague Business Journal, 2002

ŠkodaAuto je třetím největším zaměstnavatelem v ČR (po Českých drahách a České poště) a příznivě působí na usídlení dalších subjektů automobilového průmyslu do okresu.

Tabulka č. 22 Rozdíl v zaměstnanosti v okrese Mladá Boleslav v jednotlivých odvětvích mezi 1998 a 1999

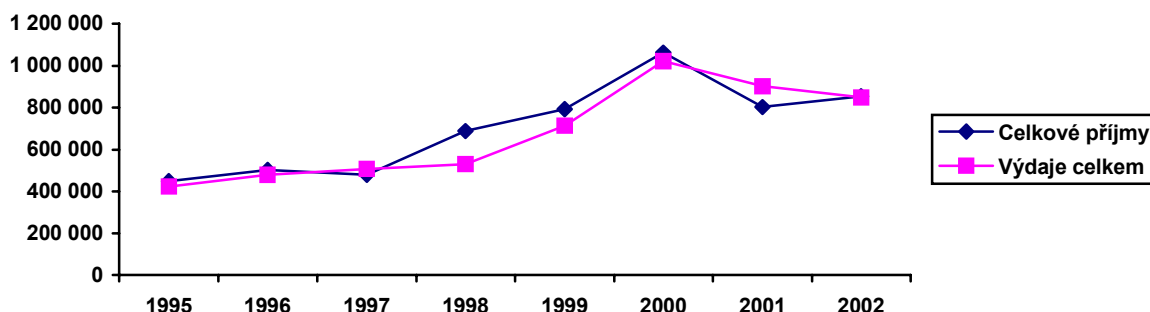
Obor činnosti:	1998	1999	Absolutní rozdíl zaměstnanců	Index 99/98
Zemědělství a lesnictví	2289	2150	-139	93,9
Průmysl celkem	29271	29153	-118	99,6
Stavebnictví	1325	1304	-21	98,4
Obchod, opravy	2654	2345	-309	88,4
Pohostinství a ubytování	695	672	-23	96,7
Doprava, skladování a spoje	2531	2643	112	104,4
Peněžnictví a pojišťovnictví	431	437	6	101,4
Nemovitosti	1470	2192	722	149,1
Veřejná správa	1599	1631	32	102
Školství	2487	2022	-465	81,3
Zdravotnictví	2225	2350	125	105,6
Veřejné sociální služby	658	608	-50	92,4
Primér celkem	2289	2150	-139	93,9
Sekundér celkem	30596	30457	-139	99,5
Terciér celkem	14754	15279	525	103,6
Okres MB celkem	47639	47886	247	100,5

Zdroj: ČSÚ

5.7. Rozpočet města

Rozpočty Mladé Boleslavi jsou již několik let sestavovány jako vyrovnané. Skutečné příjmy několik let převyšovaly uskutečněné výdaje až do daňové reformy v roce 2001.

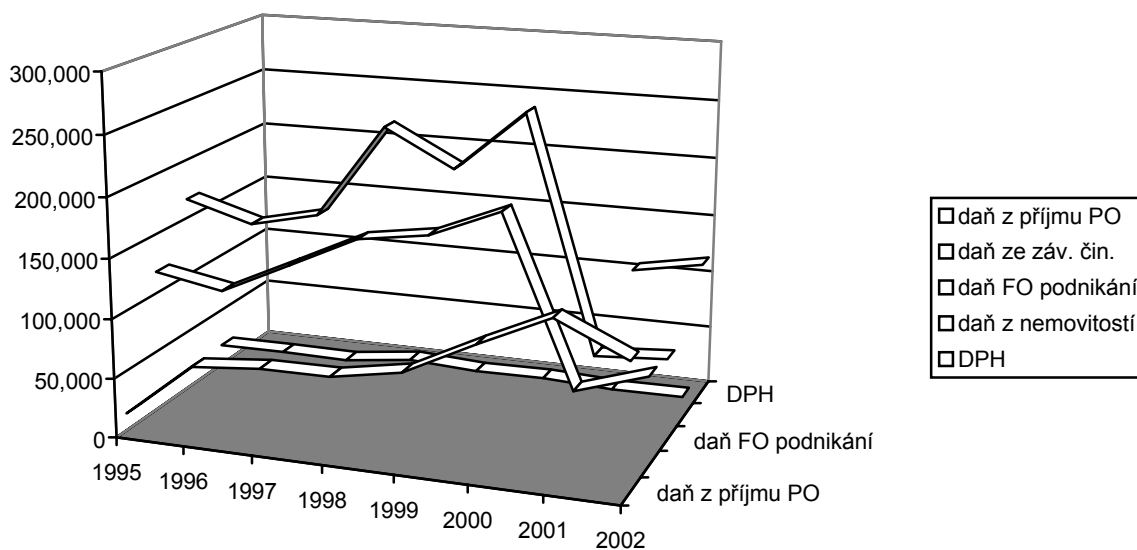
Graf č. 3 Srovnání příjmů a výdajů Mladé Boleslavi v letech 1995 - 2002



Zdroj: MěÚ Mladá Boleslav, finanční odbor

• Příjmy

Příjmy města tvoří zejména výnosy daní, vlastních, dotačních a kapitálových příjmů. Do příjmů jsou zahrnuty také správní poplatky. Od roku 1995 příjmy rostly až do roku 2000, kdy došlo k daňové reformě a Mladá Boleslav ztratila téměř 300 miliónů na dani z podnikání fyzických osob a dani ze závislé činnosti. Tyto příjmy nebyly v plné míře nahrazeny.



Graf č. 4 Skladba daňových příjmů Mladé Boleslavi v letech 1995-2002 v tis. Kč

Zdroj: MěÚ Mladá Boleslav, finanční odbor

Tabulka č. 23 Příjmy Mladé Boleslavi za roky 1995-1999 (v tis. Kč)

	1995	1996	1997	1998	1999	2000	2001	2002 (rozp.)
Celkové příjmy	447 703	501 439	479 363	688 612	791 373	1 063 670	802 964	853 054
- daň z příjmu PO	14 364	60 986	66 484	66 820	77 207	106 624	133 898	107 000
- daň ze záv. čin.	118 123	107 681	134 931	162 633	171 488	195 838	56 752	76 000
- daň FO podnikání	166 227	149 717	162 642	241 633	211 606	262 060	66 862	71 000
- daň z nemovitostí	17 519	17 957	17 248	24 427	20 987	21 851	18 929	19 500

- podíl na DPH							106219	117020
Daně celkem	316 233	336 341	381 305	495 513	481 288	586 373	422 126	430 420
správní poplatky	6 192	8 876	11 272	8 368	7 030	6 910	7 816	9 000
ostatní poplatky	6 296	2 734	1 967	10 678	11 126	17 703	26 658	25 900
nedaňové příjmy	20 159	25 069	24 677	34 125	33 589	32 058	84 026	33 686
kapitálové příjmy	144	-	-	35 778	126 300	202 193	114 099	59 550
dotace, půjčky	98 679	128 419	60 142	104 150	132 040	218 433	182 713	329 398

Zdroj: MěÚ MB, finanční odbor

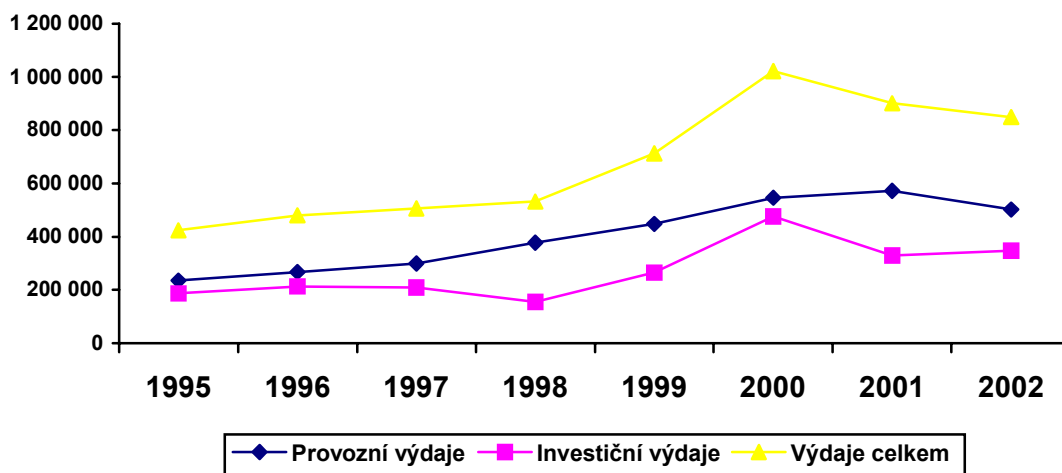
- **Výdaje**

Společně s příjmy vzrůstaly od roku 1995 také výdaje městského rozpočtu. Investiční výdaje výrazně poklesly v roce 2001, v rozpočtu na rok 2002 však již zase dosahují 40% podíl na celkových výdajích. Trvale rostou výdaje na školství, bytové hospodářství, tělovýchovu a zájmovou činnost.

Tabulka č. 24 Vybrané výdaje města Mladé Boleslavi za roky 1995-2002 (v tis. Kč)

Druh výdajů	1995	1996	1997	1998	1999	2000	2001 skut.	2002 rozp.upr.
Provozní výdaje	235 442	265 983	298 479	376 434	447 121	545 291	572 576	501 214
Investiční výdaje	187 196	213 631	208 119	154 531	265 308	476 583	328 890	347 657
Výdaje celkem	422 38	479 614	506 598	530 965	712 429	1021874	901 466	848 871
Z toho:								
Správa MěÚ (magistrátu)	59 910	86 008	55 155	63 823	46 911	56 838	50 695	63 316
Bezpečnost a PO	11 000	11 128	14 045	15 461	14 129	14 447	16 170	19 163
Bytové hospodářství	11 350	45 660	25 218	42 154	45 076	92 828	105 952	127 225
Komunální služby úz. rozvoj	83 597	72 892	79 495	79 504	104 760	141 398	121 925	110 256
Kultura	18 989	31 955	20 233	27 867	44 328	98 216	74 852	62 761
Tělovýchova a zájmová čin.	17 289	12 127	11 536	16 916	31 482	39 728	35 936	105 927
Zdravotnictví	1 658	2 124	1 729	1 600	2 067	1 711	1 669	1 800
Sociální péče	24 790	7 620	29 982	9 875	31 413	112 018	92 026	25 275
Sociální dávky	9 800	10 352	10 273	11 991	17 291	27 214	22 991	22 300
Pokladní správa	22 288	6 481	17 053	24 926	57 893	93 051	47 060	17 419
Ochrana životního prostředí	14 639	23 672	48 112	13 071	31 933	34 628	39 123	28 428
Školství	94 356	68 647	54 591	85 714	91 493	96 472	108 150	149 601
Výstavba	28 055	55 970	78 185	74 534	117 086	131 880	123 707	59 100
Doprava	22 159	44 088	60 419	62 024	76 386	81 144	61 025	56 000
Obchod	2 758	890	572	1 505	181	301	185	300

Zdroj: MěÚ MB, finanční odbor185



Graf č. 5 Vývoj složení výdajové části rozpočtu

Zdroj: MěÚ MB, odbor finanční

6. DOMÁCNOSTI A BYDLENÍ

6.1. Bydlení

Domovní fond v roce 2001 tvořilo 3 854 domů. Převahu měly rodinné domy (2480), 438 domů je neobydlených. V bytovém fondu města bylo celkem 18 317 bytů, z toho 16854 (92%) trvale obydlených. Velikost průměrné obytné plochy na jeden byt (43,7 m²) je v porovnání s celorepublikovými průměry celkem nízká a odráží se v ní zejména velikost sídlištních bytů. Díky převaze bytů v panelových domech je většina bytů I. kategorie. Další výstavbou přibýly nové byty, jiné stárnutím bytového fondu ubyly. Územní plán počítá ve výhledu s plánovaným čistým přírůstkem okolo 1920 bytů. V současnosti se dostávají a předávají nové byty v severní části města a v lokalitách Podchlumí. Ceny za m² na trhu realit se pohybují okolo 10 –15 tisíc Kč, v závislosti na kvalitě bytu a lokality. V současnosti probíhá intenzivní privatizace bytového fondu a ve vlastnictví města je cca 2100 bytů, to představuje přibližně jednu třetinu stavu před privatizací bytového. Téměř čtyři pětiny tvoří byty I. kategorie. Městské byty jsou spravovány firmami Bytos a Domos. Potřebu nových bytů pro obyvatele Mladé Boleslavi řeší město také spolufinancováním startovacích bytů realizovaných bytovým družstvem.

Tabulka č. 25 Bytový fond v roce 2001 a 2002

Rok	2001	2002
Celkový počet bytových jednotek	16 500	16 800
Byty v majetku města:	4 135	2 100
- z toho: I. kategorie	76 %	78,8 %
II. kategorie	22 %	19,6 %
III. kategorie	2 %	1,5 %
IV. kategorie	0 %	0 %
Podíl městských bytů z bytovém fondu MB	25,1 %	12,5 %
Žádosti o byt evidované na MěÚ	1 500	1 674
Současná cena nájemného za 1 m ² /més. I. kategorie	15,18 Kč	16,42 Kč

Zdroj: MěÚ MB, bytový odbor

Tabulka č. 26 Základní údaje o domovním a bytovém fondu ve městě – 1991 a 2001

Trvale obydlené domy	3 457	3456
- podíl rodinných domků (%)	68,5	71,8
Byty celkem	16 946	18 317
Trvale obydlené byty	16 402	16 854
- podíl v rodinných domcích (%)	17,2	
Průměrná obytná plocha 1 bytu (v m ²)	43,7	
Průměrný počet obytných místností na 1 byt	2,5	2,61
Průměrný počet osob na 1 byt	2,7	2,64
Průměrná obytná plocha na osobu (v m ²)	16,1	

Zdroj : SLDB 1991, ČSÚ

- **Možnosti nové bytové výstavby**

Pro plánovanou bytovou výstavbu rodinných domků a bytových domů s více byty počítá město zejména v jižní obytné zóně (území Dubce, Podchlumí, Sahary a Chrástu). Výstavba v dalších lokalitách svým rozsahem bude mít spíše doplňkový význam (lokality Vandrovka, Čejetice, Debř, Jemníky, Bezděčín). Ve výhledu po roce 2010 počítá město ve svém územním plánu s další výstavbou (cca 1 522 bytů) v lokalitách Dubce, Neuberk, Debř, Chrást, Čejetice a Jemníky.

Tabulka č. 27 Přehled návrhu lokalit nové bytové zástavby do roku 2010 podle územního plánu MB

lokality	Počet rodinných domů	Počet bytů v bytových domech
Dubce	460	630
Vandrovka	78	73
X. etapa Radouč	-	340
Čejetice	24	-
Chrást	40	-
Podchlumí	170	-
Debř	25	-
Neuberk	80	-
Bezděčín	10	-
Jemníky	20	-

Tabulka č. 28 Bytová výstavba v ČR, Středočeském kraji a okrese Mladá Boleslav

BYTY CELKEM (včetně nástaveb, vestaveb, přístaveb)						
	zahájené		dokončené		rozestavěné	
	počet	index 99/98 00/99	počet	index 99/98 00/99	počet	index 99/98 00/99
Česká republika						
1. – 3. čtvrtletí 1999	25 458	93,5	15 001	117,0	114 035	109,1
1. – 3. čtvrtletí 2000	22 990	90,3	15 163	101,1	120 106	105,3
Středočeský kraj						
1. – 3. čtvrtletí 1999	3 784	115,6	1 760	105,9	17 079	111,3
1. – 3. čtvrtletí 2000	3 701	97,8	1 841	104,6	18 103	106,0
okres Mladá Boleslav						
1. – 3. čtvrtletí 1999	566	214,4	197	153,9	1 645	120,5
1. – 3. čtvrtletí 2000	236	41,7	170	86,3	1 651	100,4

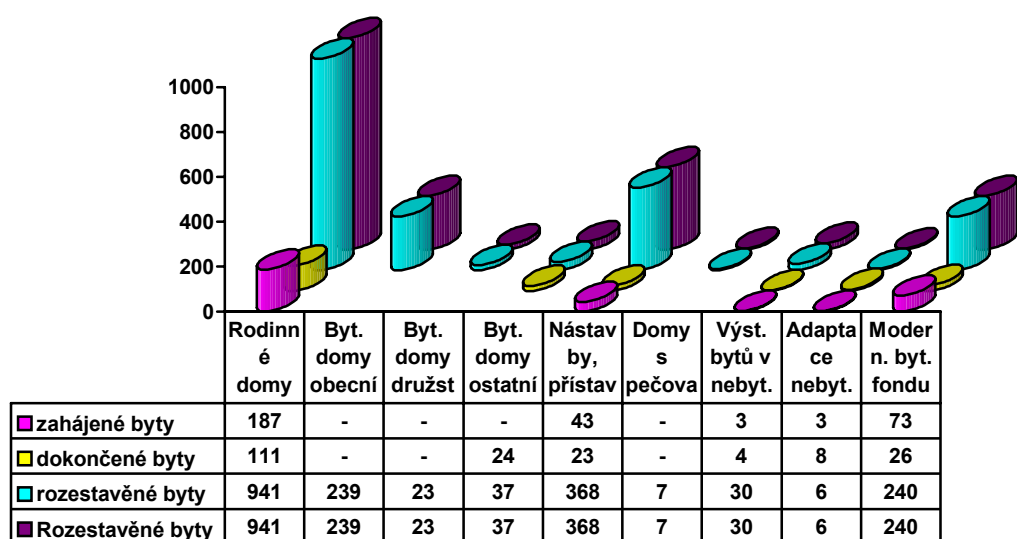
Zdroj: ČSÚ

Tabulka č. 29 Přehled zahájených, dokončených a rozestavěných bytů ve Středočeském kraji a okrese MB za 1. – 3. čtvrtletí 2000

kraj, okres	stavby pro bydlení									
	celkem	rodin. domy	bytové domy			nástavby nebo přístavby	domy s peč. službou penziony	výst. bytů v nebyt. objektech	adaptace nebyt. prost.	modernizace byt. fondu
			obecní	družst.	ostatní					
Středočeský kraj										
zahájené byty	3701	2106	353	-	96	719	106	92	229	1236
dokončené byty	1841	1171	28	-	57	391	35	64	95	656
rozestavěné byty	18103	11764	914	121	247	4253	216	283	305	2179
okres MB										
zahájené byty	236	187	-	-	-	43	-	3	3	73
dokončené byty	170	111	-	-	24	23	-	4	8	26
rozestavěné byty	1651	941	239	23	37	368	7	30	6	240

Zdroj: Bytová výstavba v ČR, 2000, ČSÚ

Graf č. 6 Přehled nové bytové výstavby v okrese Mladá Boleslav za 1. – 3. čtvrtletí 2000



Zdroj: Statistický bulletin 1. až 3. čtvrtletí 2000

7. TECHNICKÁ INFRASTRUKTURA

7.1. Voda

zdroje pitné vody:

Rečkov: studny, vrty; povolený odběr 288,5 l/s, jednostupňová úprava 200 l/s

Bradlec: studny; povolený odběr 91 l/s

Choboty: vrty, studna; povolený odběr 35,0 l/s, dočasně odstaven

Užitková voda je zajišťována lokálně pouze pro potřeby průmyslových závodů vlastními odběry. Největší odběr má závod Škoda, který zajišťuje jímání přímo z Jizery a vodu čistí v úpravně Bradlec. Odběr z Jizery přes vodojem Astonka je užíván pouze pro zálivky zdejších sportovišť a zahrádkářské kolonie.

Tabulka č. 30 Přehled hlavních údajů o provozu vodovodů

Počet obyvatel zásobovaných z veřejného vodovodu	97 8999
Počet vodovodů	46
Počet vodovodních přípojek	19 680
Délka vodovodní sítě	637 km
Množství vyrobené vody	9 181 tis. m ³
Jednotná cena vodného pro obyvatelstvo (platné od 1.1.2001 vč.DPH)	19,8 Kč/m ³
Specifická spotřeba vody pro domácnosti	105 l/osoba/den

Zdroj: *Vodovody a kanalizace MB, a. s.*

7.2. Kanalizace

Likvidace splaškových a dešťových vod

Město má vybudovanu převážně jednotnou kanalizační síť se dvěma čistírnami odpadních vod. ČOV I čistí vody ze sektoru města přibližně jižně od trati 064, včetně splaškových vod z průmyslové zóny východ, z části závodu ŠKODA a z východní části města Kosmonos, ČOV II zajišťuje čištění vod zejména ze Severního města, z části závodu ŠKODA, z předměstí Podlázky, obce Josefův Důl a z převážné části Kosmonos.

Kapacity a zatížení ČOV:

ČOV I:

projektovaná 67.000 EO; Qp = 11 924 m³/den; BSK5 = 3623 kg/den,
skutečná 1-11.1999 26.672 EO; BSK5 = 1600 kg/den
skutečná květen 2001 24.906 EO; Qp = 8122 m³/den; BSK5 = 1494 kg/den

ČOV II:

projektovaná 112.050 EO; Qp = 30 472 m³/den; BSK5 = 6520 kg/den,
skutečná 1-11.1999 40.953 EO; BSK5 = 2457 kg/den
skutečná květen 2001 45.012 EO; Qp = 7629 m³/den; BSK5 = 2700 kg/den

Areál Škoda Auto má provedenu samostatnou dešťovou kanalizaci s retenční nádrží a lapáky ropných látek. Vody jsou vypouštěny do Zalužanské vodoteče.

Tabulka č. 31 Přehled hlavních údajů o provozu kanalizací

Počet obyvatel napojených na kanalizaci	67 512
Počet obyvatel napojených na kanalizaci s ČOV	66 812
Počet ČOV	10
Počet kanalizačních přípojek	6 553
Délka kanalizační sítě	203,5 km
Kapacita ČOV	54 817 m ³ /den

Zdroj: *Vodovody a kanalizace MB, a. s.*

7.3. Zásobení elektrickou energií

Napájecím bodem je 110 kV rozvodna Mladá Boleslav město o výkonu 3x40MW, situovaná do prostoru křižovatky R10 a I/16 na Jičín. Dálková vedení 110 kV procházejí převážně koridorem silnice R10. Závod Škoda má vlastní 110 kV rozvodnu.

7.4. Plyn

Distribuční síť v Mladé Boleslavi je napojena na dvě VTL potrubí zemního plynu podél silnice R10 Praha - Turnov. Řad 062 DN 300 Štolmíř - ŠKODA AUTO a.s. slouží pouze pro potřeby závodu, město je napojeno na řad 042 DN 200 Nymburk - Mladá Boleslav - Turnov. Z tohoto potrubí jdou VTL přípojky do redukčních stanic:

1. VTL-RS 2 000 m³/h Kosmonosy - léčebna
2. VTL-RS 8 000 m³/h Nádražní
3. VTL-RS 10 000 m³/h Štěpánka
4. VTL-RS 10 000 m³/h Kosmonosy - Průmyslová
5. VTL-RS 1200 m³/h Bezděčín
6. VTL-RS 1200 m³/h Spoje Řepov

7.5. Vytápění

K zásobování teplem slouží jednak velké zdroje tepla nad 5 MW, jednak menší zdroje, kterými jsou blokové a domovní kotelny. V zástavbě rodinných domků je k vytápění využíváno lokálních topidel, případně etážového vytápění, v plynofikovaných částech je využíváno asi z 50 % zemního plynu.

Obytná zástavba včetně několika objektů v centru města je zásobena centrálně teplem z teplárny ŠKO - ENERGO, a.s. v závodě ŠKODA AUTO a.s. Tento hlavní dodavatel tepla pro město i podnik ŠKODA uvedl koncem roku 1998 do provozu novou teplárnu. Technologie vychází ze spalování nejkvalitnějšího černého uhlí a využívá kombinované výroby tepla a elektrické energie. Zařízení má tepelný výkon 410 MW a elektrický výkon 70 MW při využití veškerého tepla z turbín. Nová teplárna zajišťuje plnění nejen českých, ale i evropských ekologických norem.

Společnost CENTROTHERM, a.s. provozuje rozvodnou síť a teplo dodává až do jednotlivých domů i objektů nebytové sféry.

7.6. Telekomunikace a radiokomunikace

V současné době je v Mladé Boleslavi v provozu telefonní ústředna typu PK 202 o kapacitě 10 230 telefonních přípojek. Tato ústředna je doplněna digitální ústřednou o počáteční kapacitě 6000pp, která je dále doplňována překryvnou digitální telefonní sítí (DON) v systému EWSD. Tyto telefonní přípojky zajišťují účastníkům využití služeb ISDN. Škoda Auto má vlastní ústřednu typu HEIKOM s kapacitou 5000pp.

Území města je pokryto signálem: Eurotel, Radiomobil i Český mobil..

8. DOPRAVA

8.1. Silniční dopravní síť nadřazená

Rychlostní komunikace:	R10 Praha - Turnov
silnice I. třídy:	I/38 Nymburk - Ml. Boleslav - Česká Lípa, I/16 Jičín - Ml. Boleslav - Mělník

Podél města prochází obchvat komunikace R10 Praha - Turnov, který na sebe peážním způsobem soustřeďuje i silnice I/16 Mělník - Jičín a I/38 Nymburk - Česká Lípa. Klíčovým dopravním problémem je průchod silnice I/38 centrem města. Je navrženo její přeložení do nového koridoru severně od sídlištní zástavby "Severní město" s napojením na nově realizované úseky přes údolí Jizery a dále na Českou Lípu. Trasa je fixována v územním plánu a její rychlé realizaci dosud brání přístup sousedního města Kosmonosy, po jehož území obchvat prochází.

8.2. Dopravní síť nižších tříd

silnice II. třídy:	II/610, tzv. doprovodná vedená jako bývalá stará I/10 Písk.Lhota - Bezděčín - po sil. R10 a I/38 - Debř - Kosmonosy II/259 Bukovno - Dalovice - Ml. Boleslav
silnice III. třídy :	III/0382 Debř - Josefův Důl III/2591 Krnsko - Čejetický - Čejetice - Dalovice III/2595 Podlázky - Michalovice - Bukovno III/27513 Ml. Boleslav - Jemníky - Dobrovice III/2766 Debř - Zvířetice

Silnice II. a III. třídy jsou v intravilánu převážně vedeny po hlavních městských komunikacích, neboť zde převládá doprava, která má počátek nebo cíl v Mladé Boleslavi. Obdobně je řešeno napojení na silniční síť vyšších tříd. Stavebně technický stav těchto komunikací je výrazně horší než nadřazená síť a vykazuje mnoho lokálních poruch. Úseky komunikací v extravilánu nejsou upraveny do normového uspořádání, ale vzhledem k poměrně nízkému dopravnímu zatížení je současná podoba vyhovující.

8.3. Hlavní městské komunikace

Síť hlavních městských komunikací je dána urbanistickým schématem a je představována převážně radiálními ulicemi, které se rozbíhají směrem z centra. Základní tahy jsou ulice Jičínská, resp. TGM, Václava Klementa a v oblasti Severního města ulice Havlíčkova. Tyto ulice propojuje polookruh Laurinovy ulice. Ptácká ulice podél Jizery plní funkci propojení převážně tranzitní dopravy a dopravy do jižních částí města. Tento tah je doplněn ulicemi Pražská a Nádražní. Vzájemné propojení údolí Jizery s centrem města je zajišťováno ulicemi Laurinovou, Jaselskou, průjezdem přes Staré město a ulicemi Viničnou.

Limity pro rozvojová území:

Z hlediska napojení východní průmyslové zóny lze konstatovat, že kromě výše uvedených problémů je vazba na ulici Jičínskou vyhovující. U průmyslových zón v oblasti Nádražní ulice je třeba v souladu s územním plánem omezit jejich další růst, neboť zde je prakticky nemožné dále odpovídajícím způsobem zvýšit kapacitu komunikací. Rozvojové území obytných celků Dubce a Sahara je limitováno uvedeným průjezdem přes údolí Jizery a Klenice a tak je podmiňující investicí výstavba tzv. "Jihovýchodní tangenty". Další růst zástavby v oblasti Čejetic bude možný pouze v případě výstavby nového dopravního napojení na komunikační systém města. Platný územní plán řeší veškeré globální dopravní problémy a navržené úpravy včetně nových komunikací vedou k odstranění výše uvedených problémů.

Tabulka č. 32 Přehled o intenzitách silničního provozu

SILNICE	MÍSTO	INTENZITY DOPRAVY		INDEX
		1990	1995	95/90
I/38	Rožákov	6277	8574	136,6
I/38	Jaselská	3749	4813	128,4
I/38	Čedok	12483	14895	119,3

I/38	Na rozvoji	4141	13180	318,3
------	------------	------	-------	-------

Zdroj: RSD ČR

Tabulka č. 33 Silniční síť ve městě Mladá Boleslav (dle správy)

	Údaj v km	%
Silnice ve správě Komunikace, a. s.	114,8	88,4
Silnice ve správě Správy a údržby silnic	14,6	11,6
Celkem		100

Zdroj: Komunikace, a. s., SÚS MB

Hustota silniční sítě ve městě:	4,6 km/km ²
Hustota silniční sítě v okrese:	0,9 km/km ²
Hustota silniční sítě v celé ČR:	0,7 km/km ²

Tabulka č. 34 Přehled silniční sítě v okrese v km

	okres Mladá Boleslav	%
Silnice I. třídy	118,1	12,1
Silnice II. třídy	216,3	22,1
Silnice III. třídy	593,0	60,6
Dálnice	-	-
Rychlostní komunikace	51,5	5,3
CELKEM		100

Zdroj: SÚS MB

8.4. Hromadná autobusová doprava

Uzlovým bodem autobusové dopravy ve městě je autobusové nádraží umístěné na třídě Václava Klementa v blízkosti brány č.6 Škoda Auto. Autobusové nádraží má dobré vazby na hlavní centrum osídlení, tj. Severní město. Vazby na jádro města jsou rovněž poměrně dobré. Obtížnější je vazba na východní a jižní části města. V případě linek krajského rozsahu je obsluha vylepšena několika autobusovými zastávkami v různých částech města. Nárazová obsluha závodu Škoda Auto je zajišťována i autobusovými stanovišti u brány č.13 v ulici Průmyslová. Linky pravidelné autobusové dopravy jsou v případě linek krajského rozsahu vedeny po ulicích Václava Klementa, TGM, Jičínská, Jaselská, Ptácká a několik linek i přes Staré město a ulici Pražskou. V opačném směru průjezd Starým městem nahrazuje ulice Viničná. Problematický je průjezd několika linek obytnou zástavbou mezi autobusovým nádražím a křižovatkou "U Měšťáků".

Linky dálkové jsou vedeny vesměs ulicí Průmyslovou a Václava Klementa na autobusové nádraží. Hromadnou autobusovou dopravu zajišťuje v Mladé Boleslavi především SECOTRANS, a. s., který má své sídlo na území Kosmonos. V poslední době se slibně rozvíjí konkurenční firma TRANSCENTRUM, která se zaměřuje spíše na nepravidelnou dopravu.

8.5. Městská hromadná doprava

Dopravu na území města a v nejbližším okolí zajišťuje Dopravní podnik Mladá Boleslav, s. r. o. Podnik byl založen v roce 1997 a jediným společníkem je město Mladá Boleslav. Obslužnost je plněna ve prospěch města Mladá Boleslav a obcí zapojených do projektu MHD na základě "Smlouvy o dopravní obslužnosti".

Dopravní podnik Mladá Boleslav – statistika činnosti

		1998	1999	2000	2001
Přepravní výkony v MHD	tis. osob	9475	13743	15247	16219
Objem MHD	tis. km	727	755	885	1021
Obsazenost vozidel	osob	12,47	14,95	13,32	12,97
Tržby v MHD celkem	Kč/km	13,22	15,62	14,84	13,92
Náklady v MHD celkem	Kč/km	17,73	28,33	33,27	27,86
Tržby celkem	Kč/km	23,72	29,21	30,41	27,28
Náklady celkem	Kč/km	23,57	29,28	30,36	26,81
Počet zaměstnanců celkem	osob	36,47	42,67	46,91	52,73
Počet řidičů	osob	26,68	29,81	33,48	38,47
Souhrnná provozní dotace	tis. Kč	3900	5800	8050	11500

Zdroj: DPMB, výsledky za r. 2001

DPMB zajišťuje 500 pravidelných spojů denně na 18 linkách MHD, při ročním proběhu 1.250.000 km. V roce 2001 provozoval 16 autobusů Škoda a 5 autobusů Karosa, z toho 2 v nájmu.

8.6. Cyklistická doprava

I přes velký podíl automobilové dopravy je v Mladé Boleslavi využíváno kolo k cestám za prací, do školy a zejména za rekreací. Hlavní směry cyklistických vazeb jsou obdobné jako u ostatní dopravy, tzn. spojení Severního města a východní části města s centrem. Závažným nedostatkem je, že v těchto úsecích není cyklistická doprava systematicky řešena. Nejvyužívanější trasou je ulice Palackého, kde je poměrně nízké dopravní zatížení, ale křížení s jinými ulicemi je pro cyklisty často nebezpečné. V severním městě byly realizovány dvě segregované cyklistické trasy, které vedou směrem k branám závodu Škoda. Nedostatkem je řešení některých křížení a zejména absence jakékoliv vazby na další cyklistické trasy. Krátký úsek cyklistického pásu podél ulice Václava Klementa nemá odpovídající napojení na stávající komunikace, a tak je pro cyklistu prakticky nemožné pás využít. Celkově realizované segregované cyklistické pásy nesledují významné trasy cyklistů a tak je jejich využití nízké.

V platném územním plánu města je navržena síť cyklistických tras, při jejíž systematické realizaci by mohl být významně podpořen bezpečný pohyb cyklistů ve městě.

Limity pro rozvojová území:

Kvalitní obsluha východní průmyslové zóny cyklisty je možná pouze při komplexní výstavbě cyklistické trasy z centra města paralelně s ulicí Jičínskou, kolem areálu Interspar podjezdem silnice R10 a podél budoucí železniční stanice Mladá Boleslav Řepov do jádra průmyslové zóny. Trasa je stabilizována v územním plánu. Napojení rozvojových území pro obytnou výstavbu Sahara a Dubce bude realizováno souběžně s rekonstrukcí parku Štěpánka a spolu s výstavbou tzv. jihovýchodní tangenty. Napojení zástavby čtvrtě Čejetice je pro cyklisty vzhledem k terénním parametrům prakticky nemožné. Zástavba v Debři bude napojena cyklistickou stezkou přes území přírodní rezervace Radouč na komunikace v Severním městě.

8.7. Doprava v klidu

Problematiku parkování osobních automobilů ve městě je třeba rozdělit do čtyř oblastí.

První oblastí je centrum města, kde je potřeba nejen odstavných stání pro rezidenty, ale i velkého počtu parkovacích stání pro obsluhu. Město se v současné době snaží nedostatek stání řešit zpoplatněním parkování pro nerezidenty. Toto opatření sice vede k určitému snížení tlaku na parkování v centru, ale problém se přenáší do vlastních uličních prostor, kde se využívá všech příležitostí k parkování. Deficit parkovacích i odstavných stání v centru nepochybně existuje a pouze dopravně inženýrská opatření jej nemohou vyřešit.

Druhou oblastí je sídlištní zástavba, kde je akutní nedostatek odstavných stání. Při výstavbě obytných celků byla předpokládána rozsáhlejší výstavba hromadných garáží, ale ta se neuskutečnila. Z tohoto důvodu nemůže počet stávajících parkovacích stání na terénu vyhovovat aktuálnímu stupně automobilizace. Dalším problémem je parkování podél dopravně silně zatížených komunikací, kde často dochází ke kolizním situacím.

Třetí oblastí je nízkopodlažní sevřená zástavba, kde jsou využívány stávající uliční prostory k odstavování vozidel. Zde obvykle není velký tlak na zvyšování počtu stání, ale v rámci rekonstrukcí komunikací je vhodné nahradit chaotické parkování podél komunikací vyznačenými stáními při současném zlepšení estetické úrovně komunikace.

Čtvrtou oblastí je rodinná zástavba, kdy jsou veškerá odstavná stání navržena na vlastním pozemku a uliční prostor se užívá pouze k parkování. Tato oblast je bez větších problémů. Jako součást územního plánu zadalo město zpracování separátní studie klidové dopravy. Podrobnosti zadání jsou uvedeny v ÚPSÚ. Statistika garážových i negarážovaných stání zatím neexistuje.

8.8. Železniční doprava

Mladá Boleslav leží na hlavní trati 070 Praha - Kralupy n.L. - Mladá Boleslav - Turnov. Ve stanici Mladá Boleslav hl. n. se připojuje trať 071 Nymburk hl.n. - Mladá Boleslav a regionální trať 064 Mladá Boleslav - Stará Paka a 076 Mladá Boleslav - Mělník. Tyto tratě jsou s motorovým provozem. Stanice Mladá Boleslav hl.n. se nachází v jihozápadní části města ve čtvrti Čejetický. Stanice zajišťuje osobní i nákladní dopravu.

Intenzitu železničního provozu můžeme dokumentovat denními průměry vlaků, které vybaví obě nádraží. Ve srovnání s rokem 1997 loni vzrostly výkony ve všech druzích dopravy. Nárůst výkonů stanice Mladá Boleslav-město ovlivňuje dopravní průjezdnost městem, vzhledem k blízkosti železničního přejezdu na třídě V. Klementa.

Tabulka č. 35 Výkony železniční stanice MB hlavní nádraží za 24 hodin pracovního dne (denní průměry) – srovnání v letech 1997 a 2000

Směr/druh	osobní		nákladní		lokomotivní		CELKEM	
	1997	2000	1997	2000	1997	2000	1997	2000
Tranzitní	32,9	36,9	24,4	23,2	2,8	2,6	60,0	62,7

Výchozí	29,8	29,5	10,6	14,4	6,9	9,1	47,4	53,0
Končící	28,4	29,5	10,1	15,4	9,2	9,0	47,8	53,9
Celkem	91,1	95,9	45,1	53,0	18,9	20,7	155,2	169,6

Zdroj: ŽST MB

**Tabulka č. 36 Výkony železniční stanice MB město za 24 hodin pracovního dne (denní průměry)
–s rovnání v letech 1997 a 2000**

Směr/druh	osobní		nákladní		lokomotivní		CELKEM	
	1997	2000	1997	2000	1997	2000	1997	2000
Tranzitní	16,5	18,6	0,5	0,0	0,0	0,0	16,9	18,6
Výchozí	7,6	11,6	8,9	9,9	4,6	4,2	21,2	25,8
Končící	7,8	9,8	9,0	9,3	2,6	3,5	19,3	22,6
Celkem	31,9	40,0	18,4	19,2	7,2	7,7	57,4	67,0

Zdroj: ŽST MB

8.9. Letecká doprava

V Mladé Boleslavi se nachází sportovní letiště, jež provozuje Aeroklub Mladá Boleslav. Letiště využívá AK Mladá Boleslav, letecký provozovatel HELISERVICES s.r.o. a soukromí vlastníci ultralehkých letounů. Dále jsou zde běžné návštěvy letounů jiných aeroklubů a v nutných případech lety Letecké záchranné služby a Policie ČR. Provoz je pouze ve dne a není pravidelný, za rok je cca 100 letových dnů. Za den je zde vykonáno maximálně 100 letů. Letiště má dvě vzletové a přistávací dráhy 16-34 a 05-23, které se navzájem křížují. Povrch drah je travnatý. Využití drah je závislé na povětrnostních podmínkách, celoročně mírně převažuje využití dráhy 16-34.

Ostatní letecký provoz, tj. komerční letectví a větší typy letadel, je realizován na jiných letištích.

V areálu Klauďánovy nemocnice Mladá Boleslav se nachází heliport pro Leteckou záchrannou službu. Heliport není trvale obsazen službou, je určen pro užití pouze ve dne za nesnížené viditelnosti.

9. KVALITA ŽIVOTA

9.1. Služby

Finanční: ve městě sídlí: 7 bankovních úřadů, 12 poboček pojišťoven, dále zde působí specializované peněžní instituce jako například stavební spořitelny

Na území města Mladá Boleslav mají své zastoupení tyto peněžní a pojišťovací ústavy:

Banky:

- Česká spořitelna
- Českomoravská hypoteční banka
- Československá obchodní banka
- GE Capital Bank
- Hypo-Bank CZ
- Komerční banka
- Živnostenská banka

Stavební spořitelny:

- Českomoravská stavební spořitelna
- Všeobecná stavební spořitelna KB
- Raiffensen stavební spořitelna
- Wüstenrot stavební spořitelna
- Stavební spořitelna ČS

Pojišťovny:

- Zaměstnanecká pojišťovna Škoda
- Allianz pojišťovna
- Česká podnikatelská pojišťovna
- Česká pojišťovna
- Česko-rakouská pojišťovna
- ČS – Živnostenská pojišťovna
- ČSOB pojišťovna
- Generali pojišťovna
- Hasičská vzájemná pojišťovna
- IPB pojišťovna
- Kooperativa pojišťovna
- Chmelařská pojišťovna

Právní: v Mladé Boleslavi působí 20 advokátních a komerčně právních kanceláří, 4 samostatné notářské kanceláře

Auditorské a daňové: ve městě působí 9 daňových poradců a 20 účetních firem

Realitní: činnost zabezpečuje celkem 19 realitních kanceláří

Hotelové a ubytovací: k ubytování ve městě slouží celkem osm hotelů, osm penzionů a ubytovna Bostas

Tabulka č. 37 Přehled ubytovacích zařízení v Mladé Boleslavi

Ubytovací zařízení	Adresa	Počet lůžek
Hotel Forman	Máchova 693	32
Hotel La Romantica	Viničná III/1343	23
Hotel Zlatý Kohout	Staroměstské nám. 31	41
Hotel Stefanie	Na Štěpánce 1184	26
Hotel Škoda	U Stadionu 794	132
Hotel Trumf - A	Českokobratrské nám. 122	32
Hotel U Hradu	Staré Město 108	42
Hotel Zimní Stadion	Viničná 31	68
Penzion Mini	Na Radouči 1310/II	7
Ubytovna Bostas	Dukelská	105
Penzion Bičik	Václava Klementa 445	40
JD Penzion	Čechova 700	22
Telephone penzion	B. Němcové 559	17
Penzion Globus	Zahradníková 1281	Nezj.
Penzion U Měšťáků	Laurionova 324	Nezj.
Penzion Koruna	Nádražní 296	Nezj.
Penzion U Kraba	Nádražní 69	Nezj.

Zdroj: RRA, MěÚ MB

Bezpečnostní služby: zabezpečuje Policie ČR a Městská policie, dále bezpečnostní agentury Osom, Niké

Policie ČR za loňský rok na území Mladé Boleslavi a přilehlých obcí zaevidovala 3 959 trestních činů, tj. 68,3 % trestné činnosti v okrese. Objasněno bylo celkem 1 335 trestních činů, tedy 33,7 % (Pro srovnání objasněnost trestních činů v okrese činí 36,1 %). Z okresní statistiky vyplývá, že podstatnou část kriminální činnosti představuje obecná kriminalita (83 %) a hospodářská kriminalita (10,1 %).

Městská Policie v Mladé Boleslavi zaměstnává 39 strážníků. Od roku 1992 provádí městská policie nepřetržitou službu, dále zajišťuje pult centrální ochrany (zahrnující v současnosti 67 objektů), geografický polohový systém, kamerový systém a vyřizuje přestupky na předvolání. Od roku 1996, kdy byla Mladá Boleslav zařazena do sítě šesti vybraných měst v rámci programu prevence kriminality, se městská policie podílí na preventivní činnosti, zvláště na školách.

9.2. Školství

- **Mateřské školy**

V Mladé Boleslavi funguje 13 mateřských škol s celkovou kapacitou cca 1 230 míst. Tato kapacita je v současné době vyhovující. Výhledově lze počítat spíše sestupný trend potřeby.

- **Základní školy**

V současné době je ve městě v provozu deset základních škol o kapacitě cca 5 170 míst. Zvyšuje se počet tříd, počet žáků se stále snižuje, a to v roce 2002 proti roku 2001 o téměř 300 žáků.. Naplněné kapacity škol jsou v severním sídlišti, rezervy jsou v okrajových částech města – Dukelská, Jilemnického. Tyto školy mohou být rezervou pro jižní oblast města, kde v lokalitě Dubce je nutno se absencí základní školy výhledově zabývat. V územním plánu je pro výstavbu mateřské i základní školy územní rezerva. Soukromé základní školy v současné době v Mladé Boleslavi nejsou a vzhledem k dostatečným kapacitám státních škol nelze jejich rozvoj předpokládat.

Tabulka č. 38 Přehled základních škol (kapacita, počet žáků, zřizovatel)

Základní školy	kapacita	počet žáků 2000/2001	zřizovatel	počet žáků 2001/2002
----------------	----------	----------------------	------------	----------------------

1. Komenského 76	370	358	město	332
2. Komenského 91	610	601	město	575
3. Laurinova 905	610	609	město	596
4. Svatovítská 574	310	298	město	293
5. Dukelská 1112	490	425	město	395
6. Jilemnického 1152 / část pronajata vysoké škole/	750 140	555	město	484
7. Václavkova 1082	870	812	město	784
8. Václavkova 1040	800	750	město	702
9. 17.listopadu 1325	530	524	město	491
10. ZŠ Debrň nad Jizerou	200	180	město	171

Zdroj: MěÚ MB, odbor ŠKTSZ

- **Střední školy**

V městě Mladá Boleslav je soustředěna většina středních škol okresu. Střední školy v okrese a tedy i ve městě neprošly procesem tzv. optimalizace a přizpůsobení trhu práce je nutně čeká v rámci optimalizace, který bude zřejmě provádět nový zřizovatel. Zájem o jednotlivé střední školy nepřekračuje jejich kapacitu.

Tabulka č. 39 Přehled středních škol a učilišť (kapacita, zaměření, počet žáků, zřizovatel)

Škola	zaměření	kapacita	počet žáků 2000/2001	zřizovatel
Gymnázium Dr.J.Pekaře Palackého 211	gymnázium	660	654	MŠMT- od roku 2001 kraj
Gymnázium Palackého 191	gymnázium	520	467	MŠMT - od roku 2001 kraj
Obchodní akademie a VOŠ T.G.Masaryka 14	obchodní akademie VOŠ	520 165	436 121	MŠMT - od roku 2001 kraj
SOŠ,SOU a U – COP Jičínská 762	SOU -stavební U- stavební SOŠ- zemědělství strojírenství, elektro, stav, státní správa	340 40 396	149 19 396	MŠMT - od roku 2001 kraj
ISS Na Karmeli 206	obchod, služby SOU, SOŠ	620 240	347 160	MŠMT - od roku 2001 kraj
Stř. zdravotnická škola B.Němcové 482	ošetřovatelka všeobecná sestra	350	264	MŠMT - od roku 2001 kraj
Stř.ek. podnik. škola Spektrum, Krajčírova 137	ekonomika	120	58	soukromá šk.
Soukr.stř.odb.šk.a SOU Maja Viničná 463	Služby, SOU, SSOŠ	220 300	68 71	soukromá šk.
Soukr.stř.podnik.šk. Hermés Laurinova 1049	ekonomika	174	106	soukromá šk.
ŠKODA AUTO – Stř.odb.uč. Odborné učiliště, Stř.odb.šk. VOŠ	strojírenství, elektro SOU, OU, VOŠ	1000 150 150	982 121 29	soukromá šk.

Zdroj: MěÚ MB, odbor ŠKTSZ

- **Vysoké školy**

V Mladé Boleslavi působí prvním rokem soukromá vysoká škola provozovaná Škoda Auto, a.s., zaměřená na podnikání, ekonomiku a management v provozu a obchodu. V současnosti má asi 70 studentů.

9.3. Nabídka kultury

Město Mladá Boleslav představuje v regionu významné kulturní centrum. Ve městě funguje řada kulturních institucí. **Městské divadlo** má v Mladé Boleslavi bohatou tradici. Kromě stálého souboru zde pohostinsky vystupují soubory z jiných divadel. V loňském roce navštívilo divadlo 77 691 diváků, průměrná návštěvnost se pohybuje okolo devadesáti procent.

Knihovna města Mladá Boleslav je významnou kulturní institucí pro celý region. Pro 8 089 registrovaných čtenářů nabízí pestré knihovnické služby. Za loňský rok si 101 814 návštěvníků zapůjčilo celkem 437 709 knih. Kromě klasických služeb umožňuje knihovna práci s Internetem ve veřejně přístupných internetových stanicích (3 530 návštěvníků na Internetu za rok 2000).

Tabulka č. 40 Počty kulturních zařízení

KULTURNÍ ZAŘÍZENÍ	Mladá Boleslav
Stálá kina	1
Počet sedadel stálých kin	420
Veřejné knihovny včetně poboček	1 / 4 pobočky /
Muzea	3
Galerie	3
Divadla (budovy)	1
Sedadla a místa v divadlech	364
Přírodní amfiteátry včetně přírodních kin	-
Městské informační centrum	1
Ostatní kulturní zařízení	2

Zdroj: MěÚ, odbor ŠKTSZ

9.4. Rekreace a sport

Tabulka č. 41 Přehled sportovních a rekreačních zařízení v Mladé Boleslavi

Typ zařízení	počet	Typ zařízení	počet
Lehká atletika	3	Kryté umělé ledové plochy	2
Fotbalová hřiště	7+2	Kryté plavecké bazény	1
Hřiště na tenis	16	Aquacentra	-
Hřiště na odbíjenou	19	Kuželny	1
Hřiště na házenou	3	Loděnice	1
Hřiště na košíkovou	13	Jízdárny	1
Pozemní hokej	3	Sportovní střelnice	1
Minigolf	1	Fittnes	4
Víceúčelové tělocvičny a sport. haly	3	Kynologické cvičiště	1
Beach volleyball	4		

Zdroj: MěÚ, odbor ŠKTSZ

9.5. Lékařská péče

V současné době pokračuje přestavba areálu Klauďánovy nemocnice, která je ve správě Sdružení zdravotnických zařízení Mladá Boleslav. Nemocnice svým významem překračuje rámec města a slouží pacientům celého regionu. V Mladé Boleslavi působí celkem 95 soukromých ordinací, 9 lékáren, dále zde ve zdravotnictví pracuje 17 právnických subjektů (z toho 5 představují lékárny).

Tabulka č. 42 Přehled oddělení a počet lůžek v nemocnici

Oddělení	Počet lůžek	Oddělení	Počet lůžek
Interní	110	ORL	24
TRN plicní	31*	Kožní	35*

Chirurgie	52	Dialýza	**
Dětská chirurgie	12	Geriatric	**
Neurologie	24	Centrum klinické onkologie	**
Dětské	73	Klinická biochemie	**
Gynekologie	75	Radiodiagnostické oddělení	**
Oční	30	Oddělení transfúzní a hematologické	**
ARO	8	Oddělení léčebné rehabilitace	**
Ortopedie	51	Patologie	**
Urologie	28	Radioizotopové oddělení	**

* oddělení TRN a kožní se nacházejí na území města Kosmonosy

** tato oddělení nejsou v SZZ vedena jako lůžková

Zdroj: Klauziánova nemocnice

Pod Správu zdravotnických zařízení dále spadají tato oddělení:

Infekce	40 lůžek	Kosmonosy
LDN	35 lůžek	Kosmonosy
LDN	65 lůžek	Mn.Hradiště
Soc.lůžka	25 lůžek	Kosmonosy

Tabulka č. 43 Přehled zdravotních zařízení se soukromou praxí ve městě:

Obor	Počet ordinací
praktické lékařství	21
dětské lékařství	14
Stomatologie	27
odborné ambulance (gynekologie, oční, ušní-nosní-krční, ortopedie-interna, chirurgie, kožní)	28
Psychiatrie	5
Lékárny	9 / z toho 5 práv.osob /
právnícké osoby (ortopedie, chirurgie, gynekologie, všeobecné lékařství, zub.labor.)	17 / z toho 5 lékáren/

Zdroj: MěÚ, OkÚ, odbor sociálních věcí, zdravotnictví

9.6. Sociální péče

Ve správě města jsou dva domy s pečovatelskou službou. Pečovatelská služba, městská příspěvková organizace, poskytuje své služby jak obyvatelům Domů s pečovatelskou službou, tak ostatním starším a potřebným lidem ve městě. Město financuje rovněž činnost čtyř klubů důchodců. Již přes rok funguje středisko Naděje pro bezdomovce a lidi v životní krizi. V budově střediska byl otevřen krizový byt pro rodiče s dětmi. Na území města fungují jesle, finančně podporované z městského rozpočtu. Ve Václavkově ulici je velmi dobře fungující Centrum pro zdravotně postižené. Kapacita tohoto zařízení je cca 70 dětí (3 – 26 let). V rámci činnosti je zde denní stacionář, denní i týdenní provoz, rehabilitace, speciální poradny a škola. Nově byl zahájen provoz chráněného bydlení a chráněných dílen.

Tabulka č. 44 Počty lůžek v zařízeních sociální péče

Druh	počet míst/lůžek	zřizovatel
Penzion pro důchodce	58/63	MěÚ
DPS – Na Radouči	87/89	MěÚ
DPS – Sadová	36/36	MěÚ
DPS – Starofarní	2/2	soukr.

Zdroj: MěÚ, odbor ŠKTSZ

9.7. Místní správa

Město spravuje své záležitosti samostatně a zároveň vykonává státní správu v rozsahu tzv. přenesené působnosti. Funkční období je čtyřleté, další komunální volby se budou konat v roce 2002. Nejvyšším orgánem samosprávy v Mladé Boleslavi je 33 členné městské zastupitelstvo. Ve volebním období 1998 – 2002 jsou v zastupitelstvu zastoupeni: ODS, ČSSD, koalice ODA-US, KDU-ČSL, KSČM, SZ, SP.

MmMB je institucí města plnící úkoly v oblasti místní samosprávy a vybrané úkoly státní správy. Jednotlivé oblasti činnosti Magistrátu v Mladé Boleslavi jsou zajišťovány specializovanými odbory, odděleními a úseky.

Adresa: Mladá Boleslav,
Komenského náměstí čp. 61,
PSČ 293 49
Tel.: 0326/715 110
Fax: 0326/225 72

Internetová adresa stránek města: www.mb-net.cz

Tabulka č. 45 Významné instituce v Mladé Boleslavi

Název	Adresa	Telefon
Magistrát města	Ml. Boleslav, Komenského nám. 61	32671510
Okresní úřad	Ml. Boleslav, Staroměstské nám. 71	326176110
Celní úřad	Kosmonosy, Průmyslová 862	326721545
Celnice	Ml. Boleslav, Vodkova 79	326722765
Česká školní inspekce	Ml. Boleslav, nám. Míru 14	326324112
Český statistický úřad, odd. Mladá Boleslav	Ml. Boleslav, S.K. Neumana 544	326722795
Český telekomunikační úřad MDS ČR	Ml. Boleslav, Sirotkova 1242	326238111
Finanční úřad	Ml. Boleslav, Štefánikova 1304	326733411
Katastrální úřad	Ml. Boleslav, Lukášova 55	326722771
Městská knihovna	Ml. Boleslav, tř. Václava Klementa 1229	326238256
Ministerstvo zemědělství, Územní odbor	Ml. Boleslav, Bělská 151	326721315
Okresní agrární komora	Ml. Boleslav, Bělská 151	326721315
Okresní archiv	Ml. Boleslav Staroměstské náměstí 1	326722244
Okresní finanční úřad	Ml. Boleslav Štefánikova 1304	326733411
Okresní hospodářská komora	Ml. Boleslav Havlíčkova 659	326722411
Okresní hygienická stanice	Ml. Boleslav Staroměstské náměstí 150	326231175
Okresní soud	Ml. Boleslav nám. Republiky 100	326324131
Okresní správa sociálního zabezpečení	Ml. Boleslav Jaselská 292	326792111
Okresní státní zastupitelství	Ml. Boleslav Táborská 394	326335269
Policie ČR, Okresní ředitelství	Kosmonosy Boleslavská 96	326718111
Školský úřad	Ml. Boleslav nám. Míru 14	326325131
Úřad práce	Ml. Boleslav Jaselská 292	326591111
Územní vojenská správa	Ml. Boleslav Dukelská 1280	326325955

10. ŽIVOTNÍ PROSTŘEDÍ

10.1. Přírodní podmínky

Území města se nalézá v soustavě České tabule. Město leží na rozhraní dvou bioregionů. Na levém břehu Jizery se rozprostírá bioregion Mladoboleslavský, na pravém Benátecký bioregion. Území města spadá do teplé až mírně teplé klimatické oblasti, mírně suché s mírnou zimou. Průměrná roční teplota je 8,2 °C a průměrné srážky 550 mm.

10.2. Zeleň na území města

Na území města je několik parků. Dominantní zastoupení ve městě má park Štěpánka. Jedná se o rozsáhlý městský přírodně-krajinářský park v údolí Klenice založený v letech 1876-1881. Na svazích jsou z části zachovány přirozené porosty, dno údolí je parkově upraveno. Plošně je poměrně velký park „Výstaviště“. Významnou plochou je rozsáhlý park v sídlišti Jižní město. Parky a parčíky jsou převážně na Starém městě, v ulici Rybničná, Táborská, na Komenského nám.

10.3. Odpad

Ve městě je prováděn oddělený sběr komunálního i nebezpečného komunálního odpadu. Pro sběr nebezpečného odpadu provozuje firma Compaq dva sběrné dvory. Většina odpadu je likvidována skládkováním. Firma Compaq provozuje skládku Michalovice s projektovanou kapacitou 1,126 mil. m³ a předpokládanou životností asi 20 let. Nebezpečný odpad se likviduje ve spalovně mimo území města.

10.4. Ovzduší

Do roku 1995 byly v oblasti města tři stanice měření kvality ovzduší sledované OHES. Od té doby sleduje kvalitu ovzduší odbor životního prostředí MěÚ. Měření v systému AIM probíhá od dubna roku 1998. Na automatické měřicí stanici se kromě měření základních škodlivin (polévatý prach, oxidy siřičité a dusíku) měří rovněž základní meteorologické údaje. Aktuální údaje jsou zveřejňovány na světelném panelu na budově Městské knihovny.

Tabulka č. 46 Průměrné roční koncentrace škodlivin v MB (µg/m³)

	Polévatý prach	Oxid siřičitý	Oxid dusíku
1999	24	11	32
2000	20	9	39
limity	60	60	80

Zdroj: MěÚ, odbor životního prostředí

Tabulka č. 47 Povětrnostní podmínky v Mladé Boleslavi

Rychlost	Směr (%)								
	S	SV	V	JV	J	JZ	Z	SZ	Bezvětří
celkem	7,0	7,98	9,0	13,01	5,01	11,0	12,98	17,0	17,02

10.5. Voda

Jakost vody v obou významných vodotečích Jizeře i Klenici se stále zlepšuje. Odpadní vody jsou čištěny ve dvou čistírnách odpadních vod. ČOV I byla uvedena do provozu v roce 1966 s kapacitou 67 000 EO, ČOV II byla dokončena v roce 1994 a její projektovaná kapacita 112 050 EO umožňuje napojování i dalších sídel v okolí města Mladá Boleslav (Josefův Důl, Bradlec, Hrdlořezy atd.), nových obytných zón (Dubce, Chrást, Podlázky atd.) i výrobně obslužných a průmyslových zón.

10.6. Hluk

Při orientačních měřeních bylo zjištěno překračování nejvyšších přípustných hodnot hlukové zátěže v okolí významných komunikací. K snížení celkové hlukové zátěže dojde po realizaci dopravně urbanistického řešení navrženého v územním plánu.

10.7. Ekologické zátěže

Na území města nejsou sledovány lokality, které by překračovaly limity ekologického zatížení.

11. SHRnutí

Ukazatel	Jednotka	Hodnota
OBVATELSTVO		
Počet obyvatel k aktuálnímu datu 31 . 12. 2000		43 731
Rok 1991		44 459
Rozloha	km ²	24,9
Hustota obyvatel	obyvatel/km ²	1 555
DEMOGRAFICKÝ VÝVOJ		
Počet obyvatel v předproduktivním věku (0 – 14 let)	%	17,1
Počet obyvatel v produktivním věku (15 – 54/59 let)	%	67,3
Počet obyvatel v poproduktivním věku (55/60 +)	%	15,6
Přirozený přírůstek za rok 1999	%	-0,4
VZDĚLANOSTNÍ ÚROVEŇ OBYVATELSTVA (> 15 let)		
Podíl obyvatel se základním vzděláním	%	28,4
Podíl obyvatel se vzděláním středním bez maturity	%	36,4
Podíl obyvatel se vzděláním středním s maturitou	%	27,5
Podíl obyvatel se vzděláním vysokoškolským	%	6,7
NEZAMĚSTANOST A SOCIÁLNÍ SITUACE		
Míra nezaměstnanosti k 28. 2. 2001	%	2,7
DOMÁCNOSTI A BYDLENÍ		
Celkový počet domácností		17 485
- z toho úplné rodiny	%	62,5
- z toho neúplné rodiny		10,8
- z toho vícečlenné nerodinné cenové domácnosti		0,2
- z toho cenové domácnosti jednotlivců		26,5
Celkový počet bytových jednotek		16 942
- z toho v bytových domech	%	82,8
- z toho v rodinných domcích	%	17,2
INFRASTRUKTURA		
Silniční síť ve městě Mladá Boleslav	km	129,4
Kapacita ČOV	m ³ /den	179 050
Počet provozovaných telefonních stanic		
Počet tel. ústředen / z toho digitálních		4/3
ŽIVOTNÍ PROSTŘEDÍ		
Počet velkých znečišťovatelů životního prostředí		0
Počet stanovišť měřících emise ve městě		1