

II.4.3 Oblasti se zhoršenou kvalitou ovzduší

II.4.3.1 Oblasti se zhoršenou kvalitou ovzduší z hlediska ochrany zdraví

Pro vymezení zón a aglomerací se zhoršenou kvalitou ovzduší ve smyslu zákona č. 86/2002 Sb., o ochraně ovzduší, ve znění pozdějších předpisů, a podle nařízení vlády č. 597/2006 Sb., o sledování a vyhodnocování kvality ovzduší, ve znění pozdějších předpisů, bylo provedeno pro jednotlivé stanice vyhodnocení překračování imisních limitů pro roční průměrné koncentrace PM₁₀, NO₂, olova, benzenu, četnosti překračování 8hodinových limitů CO, četnosti překračování denních limitů pro PM₁₀ a SO₂, četnosti překračování hodinových imisních limitů pro SO₂ a NO₂. Dále bylo vyhodnoceno překračování cílových imisních limitů pro roční průměrné koncentrace benzo(a)pyrenu, kadmia, arsenu a niklu a četnosti překračování 8hodinových limitů troposférického ozonu.

Výše popsanými postupy mapování byly připraveny mapy územního rozložení příslušných charakteristik kvality ovzduší, prezentované v předchozích částech, jak pro překročení imisních limitů, tak i pro překročení cílových imisních limitů. Oblasti s hodnotami imisních charakteristik většími než příslušné (cílové) imisní limity (červeně) tak vymezují oblasti se zhoršenou kvalitou ovzduší.

Tab. II.4.3.1 shrnuje seznam oblastí České republiky, kde byla podle výsledku mapování rozložení imisních charakteristik překročena v roce 2010 úroveň imisních limitů a zvláště cílových imisních limitů pro ochranu zdraví lidí alespoň pro jednu znečišťující látku, s uvedením procent překročení příslušného území. Procenta překročení uvedená v souhrnu v tab. II.4.3.1 odpovídají procentům území uvedeného administrativního celku, ve kterém je překročen aspoň jeden imisní limit z uvedeného souboru limitů pro ochranu zdraví lidí. Mapa na obr. II.4.3.1 znázorňuje vymezení oblastí se zhoršenou kvalitou ovzduší vzhledem k imisním limitům, mapa na obr. II.4.3.2 znázorňuje vymezení oblastí s překročením cílových imisních limitů pro ochranu zdraví lidí bez zahrnutí přízemního ozonu a na obr. II.4.3.3 se zahrnutím přízemního ozonu.

Tabulka II.4.3.2 pak obsahuje seznam administrativních celků, kde byl překročen cílový imisní limit O₃ pro ochranu zdraví v rámci oblastí České republiky a % plochy překročení daného územního celku. Troposférický ozon je uveden v samostatném pře-

II.4.3 Areas with deteriorated air quality

II.4.3.1 Areas with deteriorated air quality with regard to health protection

To delineate zones and agglomerations with deteriorated air quality in line with the Act No. 86/2002 Coll., (Clean Air Act), as amended, and pursuant to the Government Order No. 597/2006 Coll. on air quality monitoring and assessment, as amended, exceedances of air pollution limit values for annual average concentrations of PM₁₀, NO₂, lead, benzene, were assessed for each station, as well as the frequencies of exceedance of CO 8-hour limit values, the exceedance frequencies of daily limit values for PM₁₀ and SO₂, exceedance frequencies of hourly limit values for SO₂ and NO₂. Also assessed was the exceedance of target values for annual average concentrations of benzo(a)pyrene, cadmium, arsenic and nickel and frequencies of exceedance of 8-hour limit values of ground-level ozone.

The above mapping procedures were used for the preparation of the maps of spatial distribution of the respective air pollution characteristics presented in the previous subchapters, both for the exceedance of the limit values and for the exceedance of the target values. Areas with the values of air pollution characteristics higher than the respective (target) limit values (marked in red) delineate the areas with deteriorated air quality.

Table II.4.3.1 brings the overview of the areas in the Czech Republic, in which the level of the limit values, and especially of the target values for human health protection were exceeded in 2010, for at least one pollutant, based on the results of mapping air pollution characteristics distribution. The exceedance percentage in the respective territory is also presented. The percentages of exceedances presented in the overview in Table II.4.3.1 correspond to the percentages of the territories of the given administrative unit in which at least one limit value of the mentioned set of limit values for the protection of human health was exceeded. The map in Fig. II.4.3.1 depicts the delineation of the areas with deteriorated air quality with regard to limit values, and the map in Fig. II.4.3.2 shows the delineation of the areas with the exceedance of the target values for the protection of human health, ground-level ozone excluded, and in Fig II.4.3.3, ground-level ozone included.

Table II.4.3.2 shows the list of administrative units with exceedances of the O₃ target value for the pro-

hledu, protože je zřejmé, že opatření pro snížení koncentrací překračujících cílový imisní limit, případně dlouhodobé imisní cíle pro ozon, má smysl přijímat na regionální a národní úrovni.

tection of health within the areas of the Czech Republic and the share [%] of the area of exceedance of the respective unit. Ground-level ozone is presented separately, as it is evident that the measures aimed at the decrease of ozone concentrations exceeding the target value or the long-term objectives, should be taken at the regional and national level.

Tab. II.4.3.1 Překročení imisního limitu (LV) a cílového imisního limitu (TV) v rámci zón/aglomerací a obcí s rozšířenou působností České republiky (bez přízemního ozonu), % plochy územního celku, 2010

Tab. II.4.3.1 Limit value (LV) and target value (TV) exceedances in the zones/agglomerations and municipalities with extended competencies of the Czech Republic (excluding the ground-level ozone), % of the area of the administrative unit, 2010

Zóna/ aglomerace Zone/ agglomeration	Obce s rozšířenou působností Municipalities with extended competencies	PM ₁₀		NO ₂	Benzen Benzene	Souhrn pře- kročení LV Total LV excee- dences	As	BaP	Souhrn pře- kročení TV Total TV excee- dences
		roční průměr annual average > 40 µg.m ⁻³	36. max. 24h průměr 36 th max. 24-h average > 50 µg.m ⁻³	roční průměr annual average > 40 µg.m ⁻³	roční průměr annual average > 5 µg.m ⁻³		roční průměr annual average > 6 ng.m ⁻³	roční průměr annual average > 1 ng.m ⁻³	
Praha Prague	Praha	–	28.0	1.6	–	28.2	–	98.3	98.3
	aglomerace agglomeration	–	27.98	1.61	–	28.18	–	98.25	98.25
Jihočeský kraj South Bohemian Region	Blatná	–	–	–	–	–	–	1.1	1.1
	České Budějovice	–	–	–	–	–	–	6.7	6.7
	Český Krumlov	–	–	–	–	–	–	0.7	0.7
	Jindřichův Hradec	–	–	–	–	–	–	1.5	1.5
	Kaplice	–	–	–	–	–	–	0.8	0.8
	Milevsko	–	0.3	–	–	0.3	–	1.0	1.0
	Písek	–	–	–	–	–	–	1.6	1.6
	Prachatice	–	–	–	–	–	–	0.6	0.6
	Soběslav	–	–	–	–	–	–	2.2	2.2
	Strakonice	–	–	–	–	–	–	1.6	1.6
	Tábor	–	0.4	–	–	0.4	–	3.3	3.3
	Trhové Sviny	–	–	–	–	–	–	0.2	0.2
	Třeboň	–	–	–	–	–	–	1.1	1.1
	Týn nad Vltavou	–	1.9	–	–	1.9	–	1.1	1.1
	Vimperk	–	–	–	–	–	–	0.2	0.2
	Vodňany	–	1.1	–	–	1.1	–	1.1	1.1
zóna / zone	–	0.12	–	–	0.12	–	1.73	1.73	
Brno Brno	Brno	–	59.7	3.3	–	59.7	–	65.0	65.0
	aglomerace agglomeration	–	59.74	3.32	–	59.74	–	65.02	65.02

Zóna/ aglomerace Zone/ agglomeration	Obce s rozšířenou působností Municipalities with extended competencies	PM ₁₀		NO ₂ roční průměr annual average > 40 µg.m ⁻³	Benzen Benzene roční průměr annual average > 5 µg.m ⁻³	Souhrn pře- kročení LV Total LV exceed- ences	As roční průměr annual average > 6 ng.m ⁻³	BaP roční průměr annual average > 1 ng.m ⁻³	Souhrn pře- kročení TV Total TV exceed- ences
		roční průměr annual average > 40 µg.m ⁻³	36. max 24h průměr 36 th max. 24-h average > 50 µg.m ⁻³						
Jihomoravský kraj South Moravian Region	Blansko	-	-	-	-	-	-	6.1	6.1
	Boskovice	-	1.0	-	-	1.0	-	2.0	2.0
	Břeclav	-	27.2	-	-	27.2	-	10.7	10.7
	Bučovice	-	72.0	-	-	72.0	-	8.1	8.1
	Hodonín	-	14.6	-	-	14.6	-	15.3	15.3
	Hustopeče	-	28.8	-	-	28.8	-	4.2	4.2
	Ivančice	-	6.0	-	-	6.0	-	4.1	4.1
	Kuřim	-	1.6	-	-	1.6	-	9.1	9.1
	Kyjov	-	62.5	-	-	62.5	-	8.0	8.0
	Mikulov	-	58.5	-	-	58.5	-	2.1	2.1
	Moravský Krumlov	-	3.4	-	-	3.4	-	1.2	1.2
	Pohořelice	-	70.2	-	-	70.2	-	1.0	1.0
	Rosice	-	2.9	-	-	2.9	-	5.2	5.2
	Slavkov u Brna	-	44.5	-	-	44.5	-	16.1	16.1
	Šlapanice	-	28.2	0.1	-	28.2	-	24.9	24.9
	Tišnov	-	-	-	-	-	-	1.2	1.2
	Veselí nad Moravou	-	58.9	-	-	58.9	-	9.8	9.8
	Vyškov	-	40.8	-	-	40.8	-	11.3	11.3
	Znojmo	-	31.9	-	-	31.9	-	1.2	1.2
Židlochovice	-	60.0	-	-	60.0	-	19.5	19.5	
zóna / zone	-	30.14	0.01	-	30.14	-	6.97	6.97	
Karlovarský kraj Karlovy Vary Region	Aš	-	-	-	-	-	-	2.8	2.8
	Karlovy Vary	-	-	-	-	-	-	2.3	2.3
	Kraslice	-	-	-	-	-	-	0.4	0.4
	Mariánské Lázně	-	-	-	-	-	-	1.5	1.5
	Ostrov	-	-	-	-	-	-	1.6	1.6
	Sokolov	-	-	-	-	-	-	1.0	1.0
zóna / zone	-	-	-	-	-	-	1.48	1.48	
Králové- hradecký kraj Hradec Králové Region	Hořice	-	-	-	-	-	-	1.6	1.6
	Hradec Králové	-	-	-	-	-	-	8.0	8.0
	Jičín	-	-	-	-	-	-	2.2	2.2
	Nová Paka	-	-	-	-	-	-	2.1	2.1
	Nový Bydžov	-	-	-	-	-	-	2.3	2.3
zóna / zone	-	-	-	-	-	-	1.62	1.62	
Liberecký kraj Liberec Region	Česká Lípa	-	7.1	-	-	7.1	-	3.3	3.3
	Frydlant	-	-	-	-	-	-	0.6	0.6
	Jablonec nad Nisou	-	-	-	-	-	-	2.8	2.8
	Liberec	-	6.1	-	-	6.1	-	8.1	8.1
	Nový Bor	-	1.5	-	-	1.5	-	5.5	5.5
	Semily	-	-	-	-	-	-	1.3	1.3
	Tanvald	-	-	-	-	-	-	0.5	0.5
	Turnov	-	0.0	-	-	0.0	-	4.0	4.0
	Železný Brod	-	-	-	-	-	-	1.4	1.4
zóna / zone	-	3.15	-	-	3.15	-	3.41	3.41	

IMISE – Česká republika
AIR POLLUTION – Czech Republic

Zóna/ aglomerace Zone/ agglomeration	Obce s rozšířenou působností Municipalities with extended competencies	PM ₁₀		NO ₂	Benzen Benzene	Souhrn pře- kročení LV Total LV exceed- ences	As	BaP	Souhrn pře- kročení TV Total TV exceed- ences
		roční průměr annual average > 40 µg.m ⁻³	36. max 24h průměr 36 th max. 24-h average > 50 µg.m ⁻³						
Moravsko- slezský kraj Moravian- Silesian Region	Bílovec	38.6	100.0	-	-	100.0	-	100.0	100.0
	Bohumín	100.0	100.0	-	-	100.0	-	100.0	100.0
	Bruntál	-	2.3	-	-	2.3	-	3.3	3.3
	Český Těšín	100.0	100.0	-	-	100.0	-	100.0	100.0
	Frenštát pod Radhoštěm	-	86.9	-	-	86.9	-	99.4	99.4
	Frydek-Místek	53.8	89.0	-	-	89.0	-	85.2	85.2
	Frydlant nad Ostravicí	0.9	38.9	-	-	38.9	-	39.7	39.7
	Haviřov	100.0	100.0	-	-	100.0	-	100.0	100.0
	Hlučín	100.0	100.0	-	-	100.0	-	100.0	100.0
	Jablunkov	4.0	87.4	-	-	87.4	-	76.0	76.0
	Karviná	100.0	100.0	-	-	100.0	-	100.0	100.0
	Kopřivnice	56.3	100.0	-	-	100.0	-	100.0	100.0
	Kravaře	75.2	100.0	-	-	100.0	-	100.0	100.0
	Krnov	-	53.0	-	-	53.0	-	4.1	4.1
	Nový Jičín	11.8	100.0	-	-	100.0	-	100.0	100.0
	Odry	-	100.0	-	-	100.0	-	96.4	96.4
	Opava	2.6	90.6	-	-	90.6	-	78.6	78.6
	Orlová	100.0	100.0	-	-	100.0	-	100.0	100.0
	Ostrava	83.1	100.0	0.6	0.3	100.0	-	100.0	100.0
	Rýmařov	-	7.9	-	-	7.9	-	4.2	4.2
Třinec	56.1	100.0	-	-	100.0	-	100.0	100.0	
Vítkov	-	61.4	-	-	61.4	-	40.3	40.3	
	aglomerace agglomeration	26.74	69.88	0.04	0.02	69.88	-	61.69	61.69
Olomoucký kraj Olomouc Region	Hranice	-	99.7	-	-	99.7	-	94.8	94.8
	Jeseník	-	0.7	-	-	0.7	-	2.1	2.1
	Konice	-	15.2	-	-	15.2	-	0.6	0.6
	Lipník nad Bečvou	-	100.0	-	-	100.0	-	91.5	91.5
	Litovel	-	95.1	-	-	95.1	-	18.1	18.1
	Mohelnice	-	88.2	-	-	88.2	-	11.1	11.1
	Olomouc	-	70.3	-	-	70.3	-	50.3	50.3
	Prostějov	-	82.0	-	-	82.0	-	41.0	41.0
	Přerov	-	100.0	-	-	100.0	-	98.0	98.0
	Šternberk	-	29.3	-	-	29.3	-	9.3	9.3
	Šumperk	-	32.2	-	-	32.2	-	8.0	8.0
	Uničov	-	97.6	-	-	97.6	-	13.0	13.0
	Zábřeh	-	86.8	-	-	86.8	-	13.5	13.5
	zóna / zone	-	60.12	-	-	60.12	-	32.80	32.80
Pardubický kraj Pardubice Region	Česká Třebová	-	-	-	-	-	-	8.8	8.8
	Králíky	-	-	-	-	-	-	1.3	1.3
	Lanškroun	-	12.6	-	-	12.6	-	2.5	2.5
	Litomyšl	-	-	-	-	-	-	1.5	1.5
	Moravská Třebová	-	42.8	-	-	42.8	-	1.7	1.7
	Pardubice	-	7.8	-	-	7.8	-	0.8	0.8
	Polička	-	-	-	-	-	-	1.8	1.8
	Svitavy	-	-	-	-	-	-	2.3	2.3
	Ústí nad Orlicí	-	-	-	-	-	-	3.2	3.2
	Vysoké Mýto	-	-	-	-	-	-	1.1	1.1
	Žamberk	-	-	-	-	-	-	2.1	2.1
		zóna / zone	-	5.43	-	-	5.43	-	1.31

Zóna/ aglomerace Zone/ agglomeration	Obce s rozšířenou působností Municipalities with extended competencies	PM ₁₀		NO ₂ roční průměr annual average > 40 µg.m ⁻³	Benzen Benzene roční průměr annual average > 5 µg.m ⁻³	Souhrn pře- kročení LV Total LV exceed- ences	As roční průměr annual average > 6 ng.m ⁻³	BaP roční průměr annual average > 1 ng.m ⁻³	Souhrn pře- kročení TV Total TV exceed- ences
		roční průměr annual average > 40 µg.m ⁻³	36. max 24h průměr 36 th max. 24-h average > 50 µg.m ⁻³						
Plzeňský kraj Plzeň Region	Blovice	-	-	-	-	-	-	0.4	0.4
	Domažlice	-	1.1	-	-	1.1	-	1.0	1.0
	Horažďovice	-	-	-	-	-	-	0.8	0.8
	Horšovský Týn	-	1.4	-	-	1.4	-	1.4	1.4
	Klatovy	-	-	-	-	-	-	1.2	1.2
	Kralovice	-	-	-	-	-	-	0.3	0.3
	Nepomuk	-	-	-	-	-	-	0.3	0.3
	Nýřany	-	-	-	-	-	-	4.4	4.4
	Plzeň	-	-	-	-	-	-	36.4	36.4
	Přeštice	-	-	-	-	-	-	1.9	1.9
	Rokycany	-	-	-	-	-	-	2.8	2.8
	Stod	-	0.8	-	-	0.8	-	3.8	3.8
	Stříbro	-	-	-	-	-	-	0.7	0.7
	Sušice	-	-	-	-	-	-	0.4	0.4
	Tachov	-	-	-	-	-	-	0.6	0.6
zóna / zone		-	0.19	-	-	0.19	-	2.58	2.58
Středočeský kraj Central Bohemian Region	Benešov	-	-	-	-	-	-	2.1	2.1
	Beroun	-	3.4	0.2	-	3.6	-	11.6	11.6
	Brandýs nad Labem- Stará Boleslav	-	58.0	-	-	58.0	-	93.5	93.5
	Černošice	-	6.4	0.2	-	6.4	-	37.8	37.8
	Český Brod	-	7.6	-	-	7.6	-	29.8	29.8
	Dobříš	-	-	-	-	-	-	1.3	1.3
	Hořovice	-	-	-	-	-	-	13.3	13.3
	Kladno	3.4	13.5	-	-	13.5	1.7	60.9	60.9
	Kolín	-	-	-	-	-	-	25.8	25.8
	Kralupy nad Vltavou	-	97.0	-	-	97.0	-	59.9	59.9
	Kutná Hora	-	-	-	-	-	-	1.1	1.1
	Lysá nad Labem	-	100.0	-	-	100.0	-	76.1	76.1
	Mělník	-	88.1	-	-	88.1	-	25.4	25.4
	Mladá Boleslav	-	69.3	-	-	69.3	-	13.9	13.9
	Mnichovo Hradiště	-	22.9	-	-	22.9	-	2.4	2.4
	Neratovice	-	100.0	-	-	100.0	-	100.0	100.0
	Nymburk	-	49.9	-	-	49.9	-	56.5	56.5
	Poděbrady	-	-	-	-	-	-	34.2	34.2
	Příbram	-	-	-	-	-	-	2.1	2.1
	Rakovník	-	1.8	-	-	1.8	-	2.0	2.0
	Říčany	-	-	-	-	-	-	16.7	16.7
Sedlčany	-	0.4	-	-	0.4	-	0.9	0.9	
Slaný	-	35.3	-	-	35.3	-	15.7	15.7	
Vlašim	-	-	-	-	-	-	0.6	0.6	
Votice	-	-	-	-	-	-	0.2	0.2	
zóna / zone		0.11	18.43	0.02	-	18.44	0.05	19.06	19.06

IMISE – Česká republika
AIR POLLUTION – Czech Republic

Zóna/ aglomerace Zone/ agglomeration	Obce s rozšířenou působností Municipalities with extended competencies	PM ₁₀		NO ₂	Benzen Benzene	Souhrn pře- kročení LV Total LV exceed- ences	As	BaP	Souhrn pře- kročení TV Total TV exceed- ences
		roční průměr annual average > 40 µg.m ⁻³	36. max 24h průměr 36 th max. 24-h average > 50 µg.m ⁻³						
Ústecký kraj Ústí nad Labem Region	Bílina	-	86.8	-	-	86.8	-	16.1	16.1
	Děčín	-	10.3	-	-	10.3	-	6.9	6.9
	Chomutov	-	46.3	-	-	46.3	-	6.2	6.2
	Kadaň	-	36.2	-	-	36.2	-	4.9	4.9
	Litoměřice	-	71.7	-	-	71.7	-	8.9	8.9
	Litvínov	-	35.6	-	-	35.6	-	21.1	21.1
	Louny	-	63.5	-	-	63.5	-	4.5	4.5
	Lovosice	-	91.3	-	-	91.3	-	5.6	5.6
	Most	-	100.0	-	-	100.0	-	12.8	12.8
	Podbořany	-	47.3	-	-	47.3	-	0.6	0.6
	Roudnice nad Labem	-	95.9	-	-	95.9	-	12.0	12.0
	Rumburk	-	2.3	-	-	2.3	-	4.2	4.2
	Teplice	-	66.7	-	-	66.7	-	32.5	32.5
	Ústí nad Labem	-	35.3	-	-	35.3	-	14.7	14.7
	Varnsdorf	-	5.9	-	-	5.9	-	9.2	9.2
Žatec	-	89.7	-	-	89.7	-	2.9	2.9	
zóna / zone	-	53.44	-	-	53.44	-	9.47	9.47	
Kraj Vysočina Vysočina Region	Bystřice nad Pernštejnem	-	-	-	-	-	-	0.3	0.3
	Humpolec	-	-	-	-	-	-	1.8	1.8
	Moravské Budějovice	-	-	-	-	-	-	0.5	0.5
	Náměšť nad Oslavou	-	-	-	-	-	-	0.9	0.9
	Pacov	-	-	-	-	-	-	0.4	0.4
	Pelhřimov	-	-	-	-	-	-	0.4	0.4
	Třebíč	-	0.5	-	-	0.5	-	1.3	1.3
	Velké Meziříčí	-	-	-	-	-	-	2.3	2.3
zóna / zone	-	0.06	-	-	0.06	-	0.51	0.51	
Zlínský kraj Zlín Region	Bystřice pod Hostýnem	-	67.1	-	-	67.1	-	64.8	64.8
	Holešov	-	99.6	-	-	99.6	-	96.7	96.7
	Kroměříž	-	85.2	-	-	85.2	-	36.9	36.9
	Luhačovice	-	14.0	-	-	14.0	-	10.1	10.1
	Otrokovice	-	100.0	-	-	100.0	-	60.6	60.6
	Rožnov pod Radhoštěm	-	39.2	-	-	39.2	-	77.1	77.1
	Uherské Hradiště	-	78.2	-	-	78.2	-	22.5	22.5
	Uherský Brod	-	37.6	-	-	37.6	-	10.1	10.1
	Valašské Klobouky	-	1.9	-	-	1.9	-	17.2	17.2
	Valašské Meziříčí	-	99.3	-	-	99.3	-	100.0	100.0
	Vizovice	-	38.6	-	-	38.6	-	54.0	54.0
	Vsetín	-	15.5	-	-	15.5	-	82.1	82.1
	Zlín	-	73.7	-	-	73.7	-	44.3	44.3
zóna / zone	-	53.77	-	-	53.77	-	48.08	48.08	
Česká republika Czech Republic		1.86	21.21	0.03	0.001	21.21	0.01	14.47	14.47

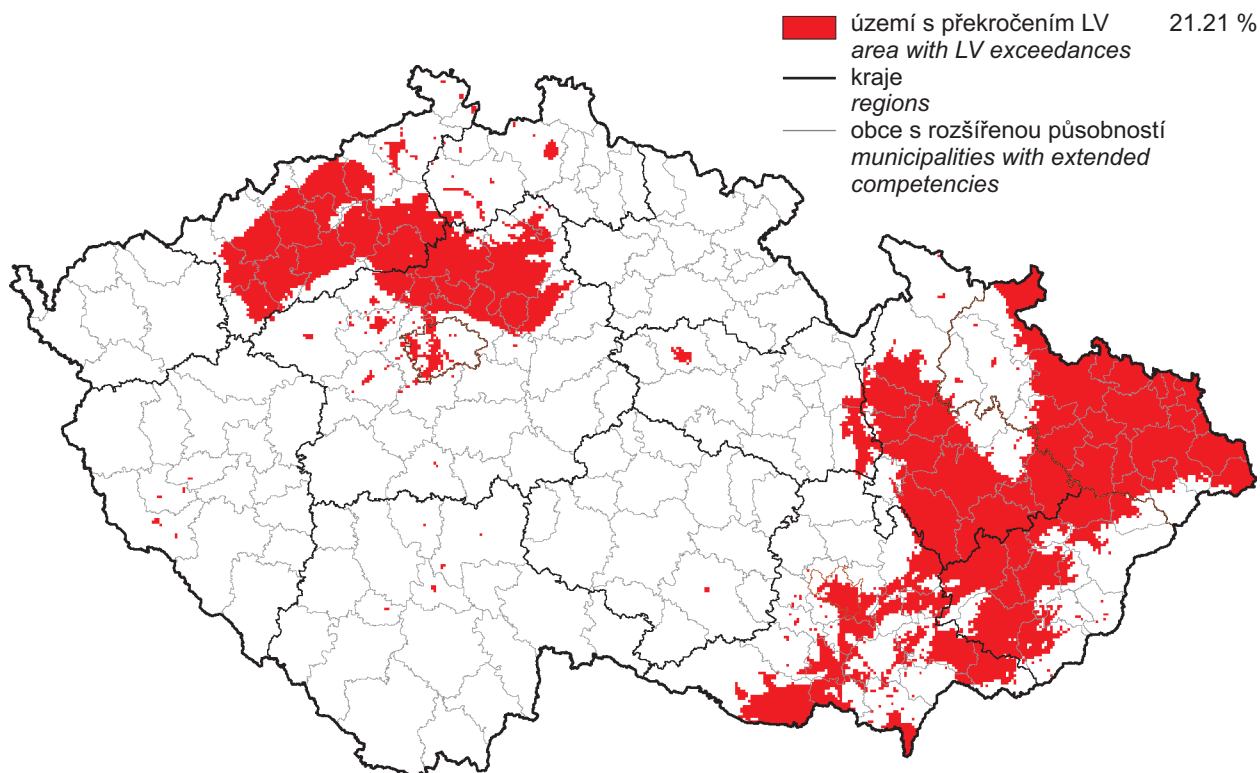
Tab. II.4.3.2 Překročení cílového imisního limitu O₃ pro ochranu zdraví v rámci zón/aglomerací a obcí s rozšířenou působností České republiky, % plochy územního celku, 2010

Tab. II.4.3.2 Exceedances of the ozone target value for the protection of health in the zones/agglomerations and municipalities with extended competencies of the Czech Republic, % of the area of the administrative unit, 2010

Zóna/ aglomerace Zone/ agglomeration	Obce s rozšířenou působností Municipalities with extended competencies	O ₃ max. denní 8h klouzavý průměr max. daily 8-h running average > 120 µg.m ⁻³	Zóna/ aglomerace Zone/ agglomeration	Obce s rozšířenou působností Municipalities with extended competencies	O ₃ max. denní 8h klouzavý průměr max. daily 8-h running average > 120 µg.m ⁻³
Praha <i>Prague</i>	Praha	0.2	Králové- hradecký kraj <i>Hradec Králové Region</i>	Broumov	3.2
	aglomerace agglomeration	0.20		Dobruška	23.3
Jihočeský kraj <i>South Bohemian Region</i>	Český Krumlov	11.2		Náchod	1.7
	Dačice	5.1		Rychnov nad Kněžnou	22.1
	Kaplice	7.9		Trutnov	21.8
	Prachatice	5.5		Vrchlabí	46.9
	Trhové Sviny	0.3	zóna / zone	9.51	
	Vimperk	7.0	Liberecký kraj <i>Liberec Region</i>	Frydlant	14.8
	zóna / zone	2.72		Jablonec nad Nisou	29.0
Brno <i>Brno</i>	Brno	0.1		Jilemnice	38.0
	aglomerace agglomeration	0.08		Liberec	2.2
Jiho- moravský kraj <i>South Moravian Region</i>	Blansko	38.8		Semily	0.9
	Boskovice	27.8		Tanvald	49.9
	Břeclav	26.6	Železný Brod	0.5	
	Bučovice	1.9	zóna / zone	9.78	
	Hodonín	0.1	Moravsko- slezský kraj <i>Moravian- Silesian Region</i>	Bruntál	86.9
	Hustopeče	3.0		Frenštát pod Radhoštěm	24.9
	Ivančice	0.3		Frydek-Místek	9.8
	Kyjov	2.4		Frydlant nad Ostravicí	32.0
	Mikulov	38.9		Jablunkov	18.7
	Rosice	10.4		Krnov	26.5
	Šlapanice	5.6		Nový Jičín	1.1
	Tišnov	8.6		Odry	22.7
	Veselí nad Moravou	34.4		Opava	5.9
	Vyškov	18.6		Rýmařov	90.6
	Znojmo	0.1		Třinec	17.1
	zóna / zone	11.54	Vitkov	62.2	
	Karlovarský kraj <i>Karlovy Vary Region</i>	Cheb	1.3	aglomerace agglomeration	27.78
Karlovy Vary		7.8	Olomoucký kraj <i>Olomouc Region</i>	Hranice	20.7
Kraslice		26.6		Jeseník	27.0
Mariánské Lázně		17.6		Konice	41.3
Ostrov		60.1		Lipník nad Bečvou	1.1
Sokolov		10.1		Litovel	0.5
zóna / zone		14.54		Mohelnice	0.5
Karlovarský kraj <i>Karlovy Vary Region</i>					Olomouc
				Prostějov	15.5
				Šternberk	70.9
				Šumperk	43.8
			Uničov	2.4	
			Zábřeh	1.6	
			zóna / zone	27.03	

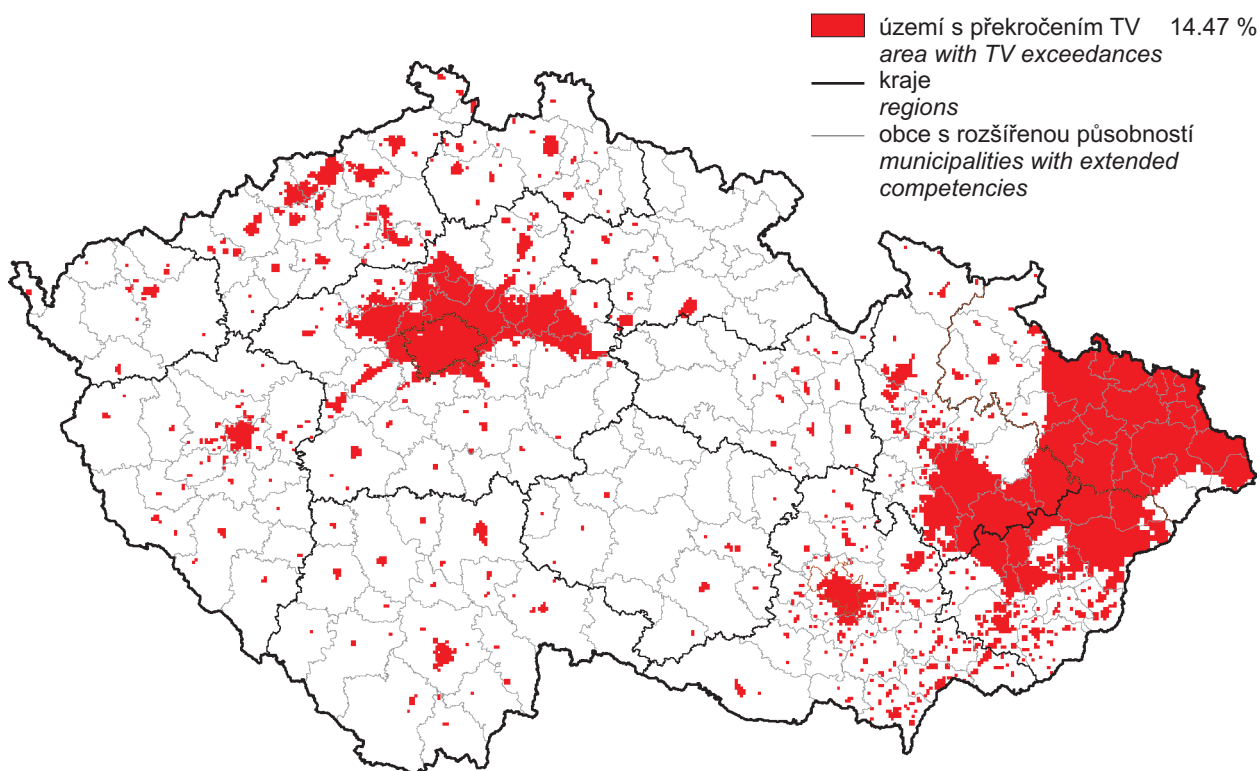
Zóna/ aglomerace Zone/ agglomeration	Obce s rozšířenou působností Municipalities with extended competencies	O ₃ max. denní 8h klouzavý průměr max. daily 8-h running average > 120 µg.m ⁻³
Pardubický kraj <i>Pardubice Region</i>	Králíky	35.2
	Lanškroun	8.5
	Moravská Třebová	0.9
	Svitavy	0.4
	Žamberk	5.4
	zóna / zone	2.21
Pišeňský kraj <i>Pišeň Region</i>	Domažlice	4.1
	Klatovy	7.6
	Sušice	11.8
	Tachov	20.6
	zóna / zone	5.11
Středočeský kraj <i>Central Bohemian Region</i>	Mladá Boleslav	0.1
	Říčany	0.5
	zóna / zone	0.03
Ústecký kraj <i>Ústí nad Labem Region</i>	Děčín	1.4
	Chomutov	2.4
	Kadaň	26.5
	Teplice	7.5
	zóna/zone	3.09

Zóna/ aglomerace Zone/ agglomeration	Obce s rozšířenou působností Municipalities with extended competencies	O ₃ max. denní 8h klouzavý průměr max. daily 8-h running average > 120 µg.m ⁻³
Kraj Vysočina <i>Vysočina Region</i>	Bystřice nad Pernštejnem	5.3
	Jihlava	5.1
	Moravské Budějovice	2.8
	Náměšť nad Oslavou	4.6
	Nové Město na Moravě	2.0
	Pelhřimov	0.1
	Telč	22.7
	Třebíč	6.1
	Velké Meziříčí	12.8
	Žďár nad Sázavou	2.5
	zóna / zone	4.16
Zlínský kraj <i>Zlín Region</i>	Bystřice pod Hostýnem	49.2
	Holešov	1.8
	Kroměříž	6.9
	Luhačovice	92.2
	Rožnov pod Radhoštěm	58.7
	Uherské Hradiště	12.2
	Uherský Brod	69.1
	Valašské Klobouky	99.2
	Valašské Meziříčí	13.7
	Vizovice	73.2
	Vsetín	85.6
Zlín	35.2	
zóna / zone	47.90	
Česká republika <i>Czech Republic</i>		10.26



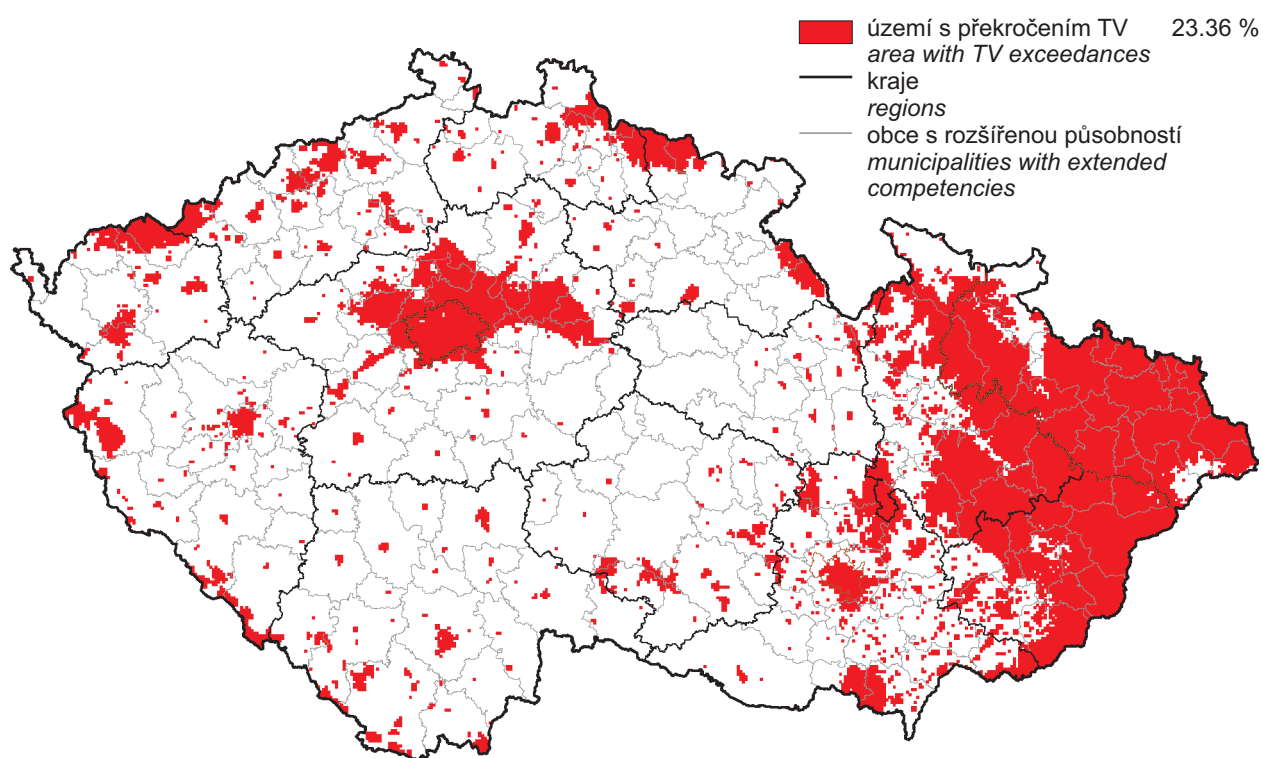
Obr. II.4.3.1 Vyznačení oblastí se zhoršenou kvalitou ovzduší vzhledem k imisním limitům pro ochranu zdraví, 2010

Fig. II.4.3.1 Areas with deteriorated air quality with regard to health protection limit values, 2010



Obr. II.4.3.2 Vyznačení oblastí se zhoršenou kvalitou ovzduší vzhledem k cílovým imisním limitům pro ochranu zdraví bez zahrnutí přízemního ozonu, 2010

Fig. II.4.3.2 Areas with deteriorated air quality with regard to health protection target values, ground-level ozone excluded, 2010



Obr. II.4.3.3 Vyznačení oblastí se zhoršenou kvalitou ovzduší vzhledem k cílovým imisním limitům pro ochranu zdraví se zahrnutím přízemního ozonu, 2010

Fig. II.4.3.3 Areas with deteriorated air quality with regard to health protection target values, including ground-level ozone, 2010

II.4.3.2 Oblasti se zhoršenou kvalitou ovzduší z hlediska ochrany ekosystémů a vegetace

Na základě mapování rozložení imisních charakteristik pro rok 2010 relevantních z hlediska ochrany ekosystémů a vegetace prezentovaných v kap. II.4.2.2.1, II.4.2.2.2 a II.4.2.2.3 je znázorněno rozložení ročních a zimních průměrných koncentrací SO₂ (obr. II.4.2.51 a II.4.2.52) a ročních průměrných koncentrací NO_x (obr. II.4.2.56) pro ochranu ekosystémů a vegetace.

Mapa na obr. II.4.3.4 znázorňuje vymezení oblastí se zhoršenou kvalitou ovzduší vzhledem k imisním limitům pro ochranu ekosystémů a vegetace na území národních parků a chráněných krajinných oblastí bez zahrnutí přízemního ozonu, mapa na obr. II.4.3.5 pak se zahrnutím přízemního ozonu.

Pro informaci je uvedena tab. II.4.3.3, ve které je uvedeno překročení imisního limitu (SO₂, NO_x) a cílového imisního limitu (AOT40) pro ochranu ekosystémů a vegetace v rámci NP a CHKO v % plochy NP a CHKO v roce 2010. Tyto hodnoty byly spočítány na základě příslušných map imisních charakteristik.

II.4.3.2 Areas with deteriorated air quality with regard to the protection of ecosystems and vegetation

Based on the mapping of air pollution characteristics distribution for the year 2010 with regard to ecosystems and vegetation protection (Chapter II.4.2.2.1, II.4.2.2.2 and II.4.2.2.3) the distribution for annual and winter average concentrations of SO₂ (Figs. II.4.2.51 and II.4.2.52) and annual average NO_x concentrations (Fig. II.4.2.56) for the protection of ecosystems and vegetation is depicted.

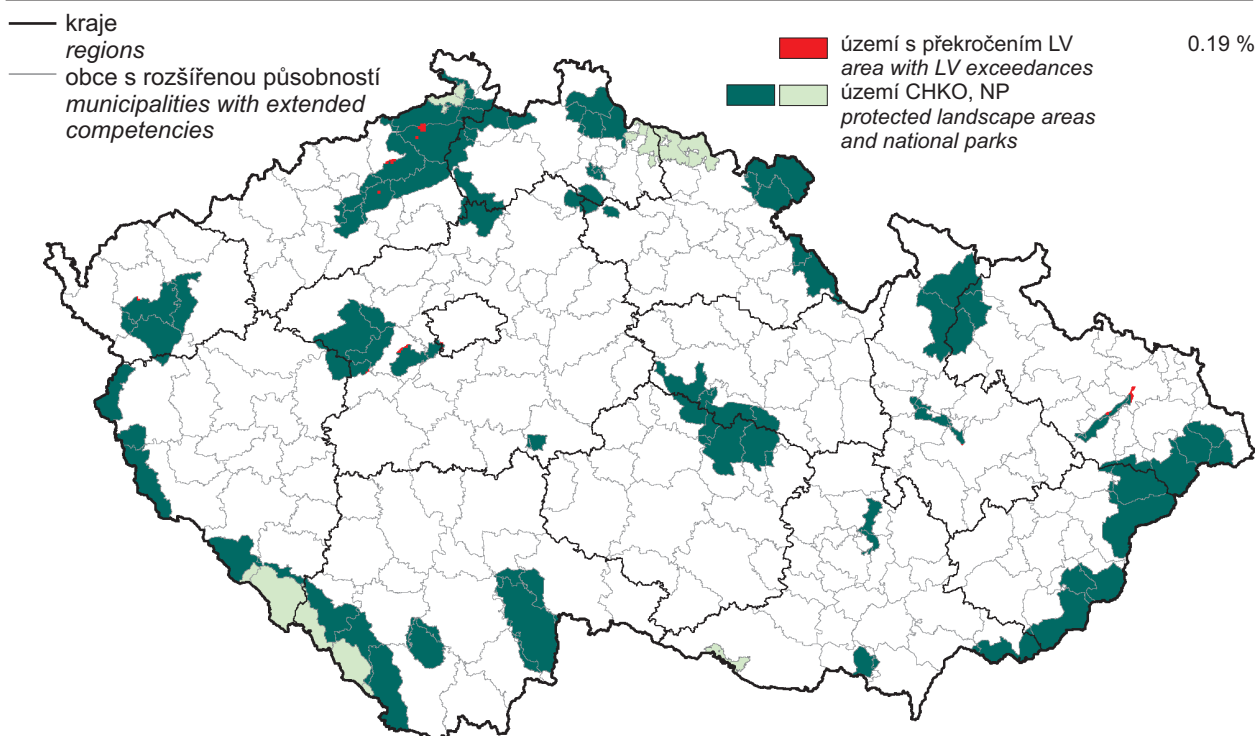
The maps in Fig. II.4.3.4 and Fig. II.4.3.5 show the delineation of the areas with deteriorated air quality with regard to the limit value for the protection of ecosystems and vegetation in the territory of national parks and protected landscape areas, the ground-level ozone excluded and included, respectively.

Table II.4.3.3 is presented for information. It shows the exceedances of the SO₂ and NO_x limit value and the AOT40 target value for the protection of ecosystems and vegetation within the national parks and protected landscape areas (% of the territory) in 2010. The values were calculated on the basis of the respective maps of air pollution characteristics.

Tab. II.4.3.3 Překročení imisního limitu (SO₂, NO_x) a cílového imisního limitu (AOT40) pro ochranu ekosystémů a vegetace v rámci NP a CHKO, % plochy NP a CHKO, 2010

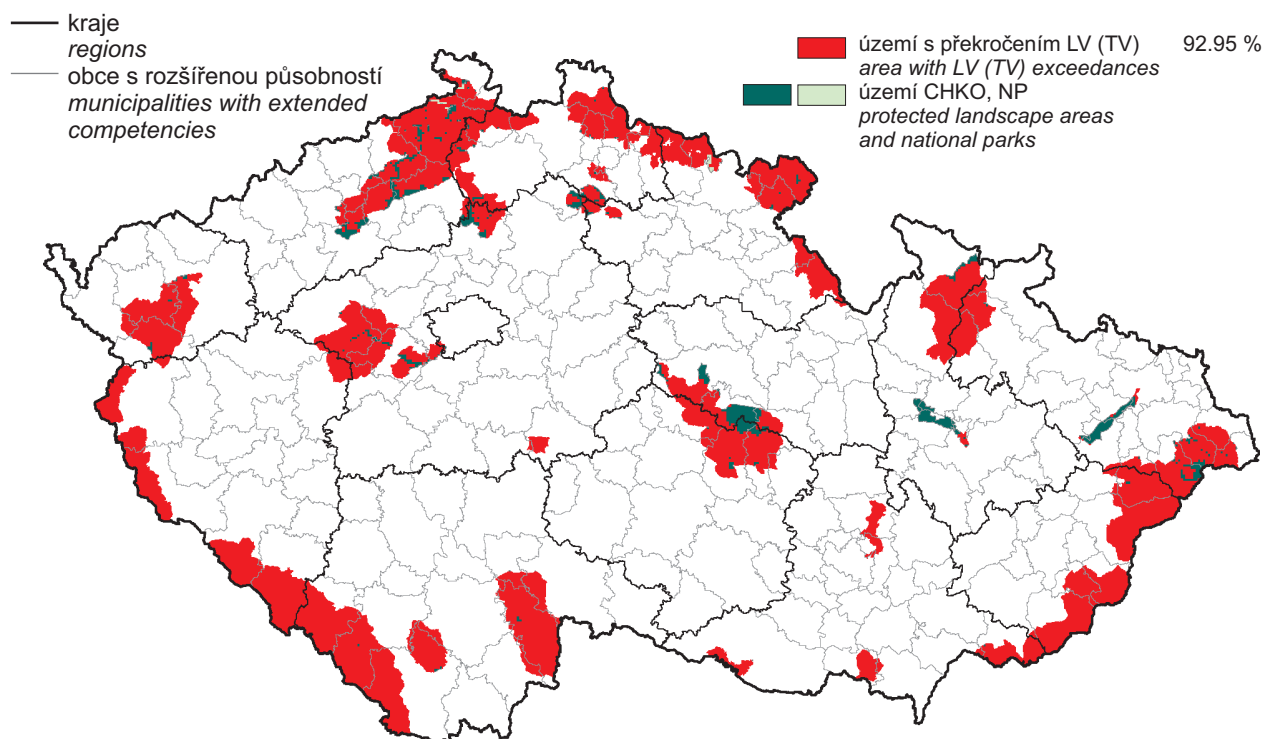
Tab. II.4.3.3 Exceedances of the limit value (SO₂, NO_x) and target value (AOT40) for the protection of ecosystems and vegetation within NP and CHKO, % of the territory of NP and CHKO, 2010

NP + CHKO National park and protected landscape area	NO _x Roční průměr Annual average > 30 µg.m ⁻³	O ₃ AOT 40 > 18 000 µg.m ⁻³ .h	Souhrn Sum
KRNAP	–	98.9	98.9
Krkonošský národní park	–	96.5	96.5
NP České Švýcarsko	–	73.9	73.9
NP Podyjí	–	99.7	99.7
NP Šumava	–	100.0	100.0
CHKO Beskydy	–	94.2	94.2
CHKO Bílé Karpaty	–	99.9	99.9
CHKO Blaník	–	100.0	100.0
CHKO Blanský les	–	98.8	98.8
CHKO Broumovsko	–	97.9	97.9
CHKO České středohoří	1.0	83.4	84.3
CHKO Český kras	3.5	78.1	80.9
CHKO Český les	–	100.0	100.0
CHKO Český ráj	–	72.5	72.5
CHKO Jeseníky	–	96.8	96.8
CHKO Jizerské hory	–	98.3	98.3
CHKO Kokořínsko	–	81.9	81.9
CHKO Křivoklátsko	0.1	96.2	96.2
CHKO Labské pískovce	0.7	87.4	88.1
CHKO Litovelské Pomoraví	0.1	11.1	11.1
CHKO Lužické hory	–	98.0	98.0
CHKO Moravský kras	–	99.8	99.8
CHKO Orlické hory	–	100.0	100.0
CHKO Pálava	–	100.0	100.0
CHKO Poodří	6.6	1.3	7.9
CHKO Slavkovský les	0.1	97.9	97.9
CHKO Šumava	–	99.9	99.9
CHKO Třeboňsko	–	99.5	99.5
CHKO Žďárské vrchy	–	79.3	79.3
CHKO Železné hory	–	87.9	87.9



Obr. II.4.3.4 Vyznačení oblastí se zhoršenou kvalitou ovzduší vzhledem k imisním limitům pro ochranu ekosystémů a vegetace na území NP a CHKO bez zahrnutí přízemního ozonu, 2010

Fig. II.4.3.4 Areas with deteriorated air quality with regard to ecosystems/vegetation protection limit values in national parks and protected landscape areas, ground-level ozone excluded, 2010



Obr. II.4.3.5 Vyznačení oblastí se zhoršenou kvalitou ovzduší vzhledem k imisním limitům pro ochranu ekosystémů a vegetace na území NP a CHKO se zahrnutím přízemního ozonu, 2010

Fig. II.4.3.5 Areas with deteriorated air quality with regard to ecosystems/vegetation protection limit values in national parks and protected landscape areas, including ground-level ozone, 2010