

# COMPAG

Mladá Boleslav skupina brantner

**VÝROČNÍ ZPRÁVA  
A  
PODKLADOVÝ MATERIÁL  
PRO JEDNÁNÍ VALNÉ HROMADY**

**ZA ROK 2011**

**SPOLEČNOSTI**

**COMPAG MLADÁ BOLESLAV S.R.O.**

COMPAG MLADÁ BOLESLAV s.r.o. se sídlem v Mladé Boleslavi, ulice Vančurova 569 patří k významným společnostem v oblasti veřejně prospěšných prací a odpadového hospodářství v regionu Mladá Boleslav.

Hlavními předměty podnikání společnosti jsou následující činnosti:

- Podnikání v oblasti nakládání s odpady
- Čištění města
- Péče o veřejnou zeleň
- Zajištění zimní údržby komunikací
- Třídění a svoz komunálního odpadu
- Provoz skládek Michalovice a Chrást
- Provoz recyklační plochy stavebních odpadů
- Provoz sběrných dvorů
- Kontejnerová přeprava odpadu
- Obchodní činnost a doprava
- Mytí vozidel
- Stavební činnost

Společnost se z velké části zabývá prováděním veřejně prospěšných prací na území Statutárního města Mladá Boleslav, zajišťuje likvidaci komunálního odpadu ve většině měst a obcí v regionu Mladá Boleslav, provozuje skládku na k.ú. Mladá Boleslav Michalovice, dále provozuje 4 sběrné dvory nebezpečného odpadu atp.

Společnost provádí také čištění komunikací vč. zajištění jejich zimní údržby pro další obce a města, případně pro podnikatelskou sféru a provádí i některé stavební práce (výstavbu a rekonstrukci dětských hřišť, montáž herních prvků apod.).

Organizační struktura společnosti

Společníci

- Compag GmbH se sídlem v Rakousku podíl základního jmění 51%
- Statutární město Mladá Boleslav podíl základního jmění 49%

Jednatelé společnosti

- Radek Lizec
- Miloslav Neuman

Detailní organizační struktura společnosti

- viz. schéma

**COMPAG MLADÁ BOLESLAV s.r.o.**

Vančurova 569, 293 05 Mladá Boleslav

tel.: +420 326 332 753 • Fax: +420 326 322 866 • email: mladaboleslav@compag.cz

Bankovní spojení: ČSOB, č. ú. 306182273/0300 • IČO: 475 51 984, DIČ: CZ 475 51 984

Společnost je zapsaná v obchodním rejstříku vedeném Městským soudem v Praze, oddíl C, vložka č. 22798 ze dne 1. 9. 1993

# COMPAG

Mladá Boleslav skupina brantner

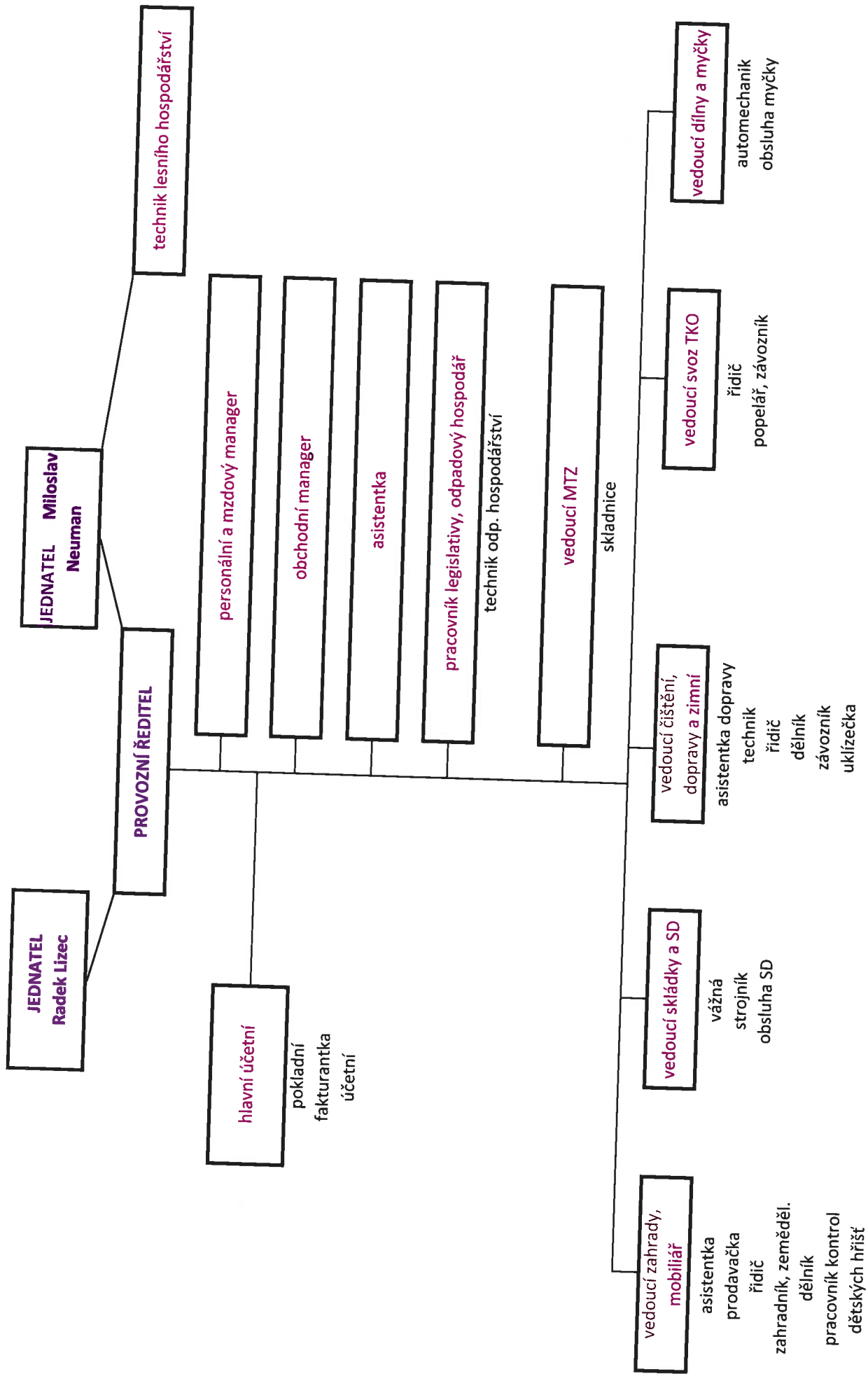
## Vznik společnosti

Společnost byla založena na základě uzavření společenské smlouvy ze dne 2.7.1993 a vznikla zápisem do obchodního rejstříku usnesením Městského soudu v Praze dnem 1.9.1993.

ODPADOVÉ HOSPODÁŘSTVÍ

### **COMPAG MLADÁ BOLESLAV s.r.o.**

Vančurova 569, 293 05 Mladá Boleslav  
tel.: +420 326 332 753 • Fax: +420 326 322 866 • email: mladaboleslav@compag.cz  
Bankovní spojení: ČSOB, č. ú. 306182273/0300 • IČO: 475 51 984, DIČ: CZ 475 51 984  
Společnost je zapsaná v obchodním rejstříku vedeném Městským soudem v Praze,  
oddíl C, vložka č. 22798 ze dne 1. 9. 1993



## Hodnocení ekonomické situace společnosti za rok 2011 a předpoklad budoucího vývoje činností v roce 2012

Společnost COMPAG MLADÁ BOLESLAV s.r.o. dosáhla v roce 2011 tržeb z prodeje služeb ve výši 164.680 tisíc Kč.

Obrat z prodeje z prodeje materiálu vč. PHM činil 21.050 tis. Kč.

Společnost vykázala zisk před zdaněním ve výši 10.438 tis. Kč.

Pro přehlednost uvádíme tabulku srovnání s minulým obdobím :

	Fakturace za služby v tis. Kč	Objem zisku / ztráty před zdaněním v tis. Kč
Skutečnost 2010	176.486	5.535
Skutečnost 2011	164.680	10.438

Celkový obrat společnosti dosáhl 202.951 tis. Kč oproti 224.768 tis. Kč v roce 2010. Celkový hospodářský výsledek poté činí 8.695 tis. Kč po zdanění. Pokles v oblasti obratu společnosti je důsledkem poklesu poskytnutých služeb v oblasti zimní údržby z důvodů mírných klimatických podmínek. Tento pokles činí 15.181 tis. Kč. Takže se dá konstatovat, že obrat společnosti v ostatních poskytovaných službách naopak rostl.

Hodnota dlouhodobého majetku se zvýšila z 34.332 tisíc Kč na 36.327. Společnost v roce 2011 dle předpokladu uzavřela bankovní úvěr na profinancování nákupu areálu a to formou dlouhodobého bankovního úvěru hypotečního typu na 10 let a to pouze ve výši 20.000.000,- Kč, zbývající část kupní ceny areálu byla uhrazena z volných provozních prostředků společnosti.

Hodnota movitého majetku dosahuje 3.661 tis. Kč.

Hodnota účetních rezerv :

Rezervy podle zvláštních předpisů, tedy rezervy na rekultivaci skládky Mladá Boleslav Michalovice byly tvořeny dle plánu a to ve výši 3.627 tisíc Kč. Čerpání rekultivační rezervy v roce 2011 neprobíhalo.

Zůstatek rezervy dle zvláštních právních předpisů ke konci roku 2011 činí 14.536 tis. Kč.

Skladové zásoby – u materiálu došlo ke snížení skladových zásob z 3.898 tis. Kč v roce 2010 na 2.323 tis. Kč v roce 2011.

Společnost neviduje pohledávky po lhůtě splatnosti delší nežli 12 měsíců,  
Krátkodobé pohledávky jsou ve výši 56.237 tis. Kč. Z toho daňové pohledávky činí 218 tis. Kč.

Závazky společnosti jsou ve výši 20.630 tis. Kč, největší podíl je tvořen krátkodobými závazky s obchodních vztahů. Společnost v roce 2011 realizovala dotační projekt v celkové výši 9.834 tis. Kč na rozšíření sběru separovaných odpadů.

V roce 2011 získala společnost COMPAG Mladá Boleslav rozhodnutí o přidělení dotace na výstavbu kompostárny Chrást a další rozšíření systému sběru bioodpadu v regionu Mladobolesavska ve výši 6.071.805,- Kč. Celkové realizační náklady projektu jsou 15.179.513,- Kč. Realizace projektu včetně spuštění zkušebního provozu se očekává ve III. kvartále roku 2012.

V roce 2011 získala společnost COMPAG Mladá Boleslav rozhodnutí o přidělení dotace na výstavbu Centra průmyslového zpracování odpadů ve výši 179.912.240,- Kč. Celkové realizační náklady jsou 449.780.600,- Kč. Realizace projektu včetně spuštění zkušebního provozu se očekává ve II. kvartále roku 2014.

U bankovních úvěrů došlo k celkovému snížení zatížení společnosti oproti roku 2010 a to o 8.301.000,- Kč. Celková výše úvěrů je :

Dlouhodobý úvěr na nákup areálu Vančurova ul. – 16.134.000,- Kč  
Krátkodobý úvěr – čerpání revolvingového úvěru ve výši 11.000.000,- Kč  
Ostatní krátkodobé úvěry 231.000,- Kč

V roce 2012 dojde k čerpání úvěru ve výši 8.000.000,- Kč na výstavbu dotačního projektu kompostárny Chrást.

Vlastní kapitál společnosti ke konci roku 2011 činí 54.855 tis. Kč, což je nárůst oproti roku 2010 o 7.694 tis. Kč.

Společnost v roce 2011 nezaznamenala žádné změny na pozici jednatelů společnosti.

Rok 2011 z hlediska provozně hospodářské situace pro společnost neznamenal žádné velké změny a byl udržen směr kladného hospodářského vývoje předchozího roku.

Přímé mzdové náklady společnosti byly opět sníženy a to o 9,7 % oproti roku 2010.

V oblasti nákladů došlo ke snížení nákladů na opravy mechanizace o cca.25 %

K navýšení nákladů došlo naopak u nákupu pohonných hmot, kdy v průběhu roku došlo ke zvýšení jednotkových dodavatelských cen. Rozdíl je cca. 8 % oproti roku 2010.

## Investiční nákupy v roce 2011

Pro přehlednost uvádíme seznam pořízené techniky přímým nákupem

Měsíc	Rok	Kupní cena	Měna
7	2011	231 258,00	CZK
4	2011	70 235,00	CZK
4	2011	70 235,00	CZK
4	2011	70 235,00	CZK

Pro přehlednost uvádíme seznam pořízené techniky uzavřením leasingových smluv :

Leasingové smlouvy uzavřené v roce 2011

2011			od/do
Oberbank Leasing spol.s r.o.	268 895	Kubota malá č.9	04/11-0915
Oberbank Leasing spol.s r.o.	268 895	Kubota malá č.5	04/11-0915
Oberbank Leasing spol.s r.o.	268 895	Kubota malá č.3	04/11-0915
Oberbank Leasing spol.s r.o.	1 915 644	Actros nosič kontej.	05/11-04/16
Oberbank Leasing spol.s r.o.	774 500	nástavba nos.kont.(Fornál)	05/11-04/16
Oberbank Leasing spol.s r.o.	582 000	VW-valník	08/11-01/16
Oberbank Leasing spol.s r.o.	1 432 000	BSI-prac.stroj	08/11-01/16
Oberbank Leasing spol.s r.o.	61 600	kontejner ABROL	10/11-03/21
Oberbank Leasing spol.s r.o.	61 600	kontejner ABROL	10/11-03/21
Oberbank Leasing spol.s r.o.	61 600	kontejner ABROL	10/11-03/21
Oberbank Leasing spol.s r.o.	61 600	kontejner ABROL	10/11-03/21
Oberbank Leasing spol.s r.o.	59 400	kontejner ABROL	10/11-03/21
Oberbank Leasing spol.s r.o.	59 400	kontejner ABROL	10/11-03/21
Oberbank Leasing spol.s r.o.	71 400	kontejner ABROL	10/11-03/21
Oberbank Leasing spol.s r.o.	95 920	kontejner ABROL	10/11-03/21
Oberbank Leasing spol.s r.o.	820 000	nástavba Gilete (sypačl)	12/11-11/16
Oberbank Leasing spol.s r.o.	210 000	radlice Gilete (sněhová)	12/11-11/16

Společnost tak v roce 2011 splnila investiční plán.

Společnost v roce 2011 udržela většinu svých zákazníků a dále jejich portfolio rozšiřovala.

Společnost obhájila v roce 2011 certifikáty ISO 9001, ISO 14001, 18001 a SUCO – odborný podnik pro nakládání s odpady, EKO-KOM .

Rok 2011 byl úspěšným rokem, kdy došlo k naplnění plánu hospodaření a bylo pokračováno v trendu úsporných opatření a také investic do obnovy mechanizace.

Výhled managementu společnosti pro rok 2012 :

Úkolem pro management v roce 2012 je obhájení certifikací ISO a další rozšiřování základny potenciálních zákazníků a růst společnosti jako takové. Je zapotřebí dovést dotační EU projekty k jejich uvedení do provozu, kdy základním úkolem je výstavba kompostárny a rozšíření sběru bio odpadu a také příprava projektu výstavby Centra průmyslového zpracování komunálních odpadů – MBÚ, jako alternativu odstraňování odpadů na skládce.

Doplňující informace :

COMPAG MLADÁ BOLESLAV s.r.o. neměla v letech 2008, 2009 a 2010 výdaje na činnost v oblasti výzkumu a vývoje. V letech 2009, 2010 a 2011 nedošlo ke změnám základního kapitálu. Společnost nemá organizační složky v zahraničí.